

१७ औँ वार्षिक प्रतिवेदन २०७१/७२



रुरल माइक्रोफाइनान्स डेभलपमेण्ट सेण्टर लि.

पो.व.नं. २०७८९, पुतलीसडक, काठमाडौँ

फोन : ४२६८०१९, ४२६८०२०, फ्याक्स : ४२४७७०२

E-mail: rmdc@wlink.com.np, Website: www.rmdcnepal.com

संचालक समिति



अशोक शम्शेर राणा
अध्यक्ष
प्रतिनिधि, हिमालयन बैंक लिमिटेड



जनक बहादुर अधिकारी
संचालक
प्रतिनिधि, नेपाल राष्ट्र बैंक



गौरख राणा
संचालक
प्रतिनिधि, स्टाण्डर्ड चार्टर्ड बैंक नेपाल लि.



अनिल कुमार खनाल
संचालक
प्रतिनिधि, नवल बैंक लि.



राजन कुमार अमात्य
संचालक
प्रतिनिधि, नेपाल इन्भेष्टमेण्ट बैंक लि.



पुष्प प्रसाद श्रेष्ठ
संचालक
प्रतिनिधि, नेपाल बैंक लि.



राजकुमार तिमिल्सिना
संचालक
प्रतिनिधि, सर्वसाधारण शेयरधनी समूह



राजीव प्रसाद प्याकुरेल
संचालक
प्रतिनिधि, सर्वसाधारण शेयरधनी समूह



शिवा देवी काफ्ले
ब्यवसायिक संचालक

रुरल माइक्रोफाइनान्स डेभलपमेण्ट सेण्टर लि.

(नेपाल राष्ट्र बैंकबाट इजाजतपत्र प्राप्त "घ" वर्गको लघुवित्त विकास बैंक)

पुतलीसडक, काठमाडौं, फोन नं. ४२६८०१९, ४२६८०२०

सत्रौं वार्षिक साधारण सभाको सूचना

श्री शेयरधनी महानुभाव,

मिति २०७२/९/२ मा बसेको संचालक समितिको २७ औं बैठकको निर्णय बमोजिम यस कम्पनीको **सत्रौं वार्षिक साधारण सभा** निम्नलिखित मिति, समय र स्थानमा निम्न विषयहरूमा छलफल तथा निर्णय गर्न बस्ने भएको हुँदा कम्पनी ऐन, २०६३ को दफा ६७ अनुसार सम्पूर्ण शेयरधनी महानुभावहरूको जानकारीको लागि यो सूचना प्रकाशित गरिएको छ।

सभा हुने मिति, समय र स्थान

मिति : २०७२ पौष २७ गते सोमबार (January 11, 2016) ।

समय : बिहान ११:०० बजे ।

स्थान : ट्रेड टावर, थापाथली, काठमाडौं ।

छलफलका विषयहरू

क) साधारण प्रस्ताव

१. आ.व. २०७१/७२ को संचालक समितिको वार्षिक प्रतिवेदन छलफल गरी पारित गर्ने ।
२. लेखापरीक्षकको प्रतिवेदन सहितको २०७२ आषाढ मसान्तको वासलात, आ.व. २०७१/७२ को नाफा नोक्सान हिसाब तथा नगद प्रवाह विवरण र सोही अवधिको वार्षिक वित्तीय विवरणसंग सम्बद्ध अनुसूचीहरू समेत छलफल गरी पारित गर्ने ।
३. संचालक समितिले प्रस्ताव गरे अनुसार चुक्ता पूँजी रु. ५७,२०,००,०००/- को १६.३२% ले हुने नगद लाभांश रकम रु. ९,३३,५०,४००/- (नगद लाभांश र कर प्रयोजनका लागि समेत) पारित गर्ने ।
४. लेखापरीक्षण समितिको सिफारिश बमोजिम आर्थिक वर्ष २०७२/७३ को लेखापरीक्षण गर्न लेखापरीक्षक नियुक्ति र निजको पारिश्रमिक निर्धारण गर्ने ।

ख) विशेष प्रस्ताव

१. संचालक समितिले सिफारिश गरे बमोजिम चुक्ता पूँजीको १० प्रतिशतका दरले हुन आउने रकम रु. ५,७२,००,०००/- (अक्षरुपी पाँच करोड बहत्तर लाखमात्र) बोनस सेयर जारी गर्ने प्रस्ताव पारित गर्ने । उक्त अनुपातमा बोनस सेयर जारी गर्दा हुन आउने भिन्न अंक (fraction) लाई पहिलेको भिन्न अंकसंग समायोजन गरी बाँकी हुन आउने भिन्न अंक यथावत राख्ने ।
२. कम्पनीको जारी तथा चुक्ता पूँजी बृद्धि गर्ने र सोही बमोजिम कम्पनीको प्रबन्धपत्रमा सम्बन्धित दफाहरूमा आवश्यक संशोधन गर्ने ।
३. संचालकहरू नेपाल बाहिर भ्रमण गर्दा पाउने दैनिक भ्रमण भत्ता संशोधन गरी सो अनुसार नियमावली संशोधन गर्ने ।
४. प्रबन्धपत्र र नियमावलीको संशोधन पश्चात कम्पनी रजिष्ट्रारको कार्यालय, नेपाल राष्ट्र बैंक, नेपाल धितोपत्र बोर्ड तथा अन्य निकायबाट स्वीकृत गराउनको लागि आवश्यकता अनुसार सोमा थपघट परिमार्जन, संशोधन तथा सच्याउनको लागि गर्नुपर्ने सम्पूर्ण कार्य गर्न संचालक समितिलाई अख्तियारी दिने ।

ग) विविध

संचालक समितिको आज्ञाले,



(अनिल कृष्ण जोशी)
कम्पनी सचिव

साधारण सभा सम्बन्धी अन्य जानकारी

१. वार्षिक साधारण सभा प्रयोजनको लागि मिति २०७२/९/१२ देखि २०७२/९/२७ गते सम्म यस कम्पनीको सेयरधनी दर्ता पुस्तिका, सेयर नामसारी तथा दाखिला खारेज कार्य बन्द रहनेछ। मिति २०७२/९/११ गतेसम्म नेपाल स्टक एक्सचेन्ज लि. मा कारोवार भएको सेयर नामसारीहरू मिति २०७२/९/२० गते कार्यालय समयभित्र यस संस्थाको सेयर रजिष्ट्रार श्री एनसिएम मर्चेन्ट बैकिङ्ग लि.को कार्यालयमा बुझाउनु हुन अनुरोध छ। उक्त समयभित्र भएका सेयर नामसारीहरू तोकिएको समयभित्र प्राप्त नभएमा कम्पनीको १७ औं वार्षिक साधारण सभा, बोनस तथा लाभांश प्रयोजनका लागि समावेश गरिने छैन।
२. सेयरधनी दर्ता पुस्तिका बन्द भएको मितिमा कायम सेयरधनीहरूको ठेगानामा वार्षिक साधारण सभाको सूचना सहितको वार्षिक प्रतिवेदन पठाइनेछ। कारणवस उपरोक्त सूचना तथा प्रतिवेदन प्राप्त नगर्नु हुने सेयरधनीहरूले यसै सूचनालाई आधार मानी आफ्नो कुनै एक सक्कल सेयर प्रमाणपत्र साथमा लिई सभामा भाग लिन आउनु हुन अनुरोध गरिन्छ। वार्षिक प्रतिवेदन यस सेण्टरको वेबसाइट www.rmdcnepal.com मा हेर्न वा पुतलीसडक, काठमाडौं स्थित यस कम्पनीको कार्यालयबाट प्राप्त गर्न सकिनेछ।
३. साधारण सभामा उपस्थित हुने सेयरधनीहरूले परिचय खुल्ने प्रमाणपत्र तथा कुनै एक सक्कल सेयर प्रमाणपत्र अनिवार्य रूपमा ल्याउनु पर्नेछ। अन्यथा सभा भवनमा प्रवेश गराइने छैन। सभा भवनमा ब्याग र नाबालक लिएर प्रवेश नगर्न दिनु हुन अनुरोध छ।
४. सभामा भाग लिन प्रत्येक सेयरधनी महानुभावहरू सभा हुने स्थानमा उपस्थित भई त्यहाँ रहेको हाजिरी किताबमा दस्तखत गर्नु हुन अनुरोध छ। हाजिरी किताब बिहान १०:०० बजेदेखि खुल्ला रहनेछ।
५. साधारण सभामा भाग लिन प्रोक्सी ल्याउने व्यक्ति कम्पनीको सेयरधनी मध्येबाट नै हुनु पर्नेछ। प्रोक्सी फर्म सभा हुनु भन्दा ७२ घण्टा अगावै यस कम्पनीको पुतलीसडक स्थित कार्यालयमा दर्ता गराउनु पर्नेछ। एक जना सेयरधनीले एक भन्दा बढी प्रोक्सी दिएमा पछि दर्ता हुन आउने प्रोक्सी बदर हुनेछ।
६. नाबालक वा अशक्त सेयरधनीको तर्फबाट लगत किताबमा उल्लेखित संरक्षकले मात्र सभामा भाग लिन/प्रोक्सी दिन सक्नु हुनेछ।
७. संयुक्त रूपमा सेयर खरिद गरिएको अवस्थामा त्यस्तो सेयरधनीको तर्फबाट सर्वसम्मत रूपमा नियुक्त प्रतिनिधि अथवा त्यसरी नियुक्त नभएमा सेयरधनी दर्ता किताबमा पहिले नाम उल्लेख भएको सेयरधनीले मात्र सभामा भाग लिन पाउनेछ।
८. संगठित संस्था सेयरधनी भएमा त्यस्ता संगठित संस्थाद्वारा मनोनीत व्यक्तिले ल्याउने गरी प्रोक्सी फारममा संस्थाको छाप र आधिकारिक व्यक्तिको दस्तखत हुनु पर्नेछ।
९. विविध शिर्षक अन्तर्गत छलफल गर्नुपर्ने अन्य विषय बारे सभा हुने दिन भन्दा ७ दिन अगावै कार्यालय समय भित्र अध्यक्षज्यूलाई सम्बोधन गरी कम्पनीको कार्यालयमा लिखित जानकारी दिनुपर्नेछ। उक्त लिखित जानकारीलाई औचित्यता हेरि छलफलमा समावेश गर्न सक्ने भएता पनि पारित हुने प्रस्तावको रूपमा भने समावेश गरिने छैन।
१०. साधारण सभा सम्बन्धी थप जानकारीको लागि कम्पनीको कार्यालयमा सम्पर्क गर्नु हुन अनुरोध छ।



रुरल माइक्रोफाइनान्स डेभलपमेण्ट सेण्टर लि.

१७^{वाँ} वार्षिक प्रतिवेदन
२०७१/७२

प्रवेश-पत्र

शेयरधनीको नाम शेयर प्रमाणपत्र नं

शेयरधनीको सही शेयर संख्या

रुरल माइक्रोफाइनान्स डेभलपमेण्ट सेण्टर लि.को २०७२ साल पौष २७ गते सोमबारका दिन हुने सत्रौँ वार्षिक साधारण सभामा उपस्थित हुन जारी गरिएको प्रवेश पत्र ।

कम्पनी सचिव

(सभा कक्षमा प्रवेश गर्न शेयर प्रमाणपत्र, आफ्नो परिचय खुल्ने फोटो भएको प्रमाणपत्र र यो प्रवेश पत्र प्रस्तुत गर्न अनिवार्य हुनेछ ।)

द्रष्टव्य: शेयरधनी आफैले खाली ठाउँहरु भर्नु होला ।



रुरल माइक्रोफाइनान्स डेभलपमेण्ट सेण्टर लि.

१७^{वाँ} वार्षिक प्रतिवेदन
२०७१/७२

प्रतिनिधि पत्र

श्री संचालक समिति

रुरल माइक्रोफाइनान्स डेभलपमेण्ट सेण्टर लि.

पुतलीसडक, काठमाडौं ।

विषय : प्रतिनिधि नियुक्त गरेको बारे ।

महाशय,

..... मा बस्ने म/हामी

रुरल माइक्रोफाइनान्स डेभलपमेण्ट सेण्टर लि.को शेयरधनीको हैसियतले २०७२ साल पौष २७ गते सोमबारका दिन हुने सत्रौँ वार्षिक साधारण सभामा स्वयं उपस्थित भई छलफल तथा निर्णयमा सहभागी हुन नसक्ने भएकोले उक्त सभामा भाग लिन मतदान गर्नका लागि बस्ने त्यस कम्पनीका शेयरधनी श्री

..... शेयरधनी नं. लाई मेरो/हाम्रो प्रतिनिधि मनोनित गरी पठाएको छु/छौं ।

प्रोक्सी लिनेले भर्ने:

प्रोक्सी लिनेको सही:

नाम:

ठेगाना:

शेयर प्रमाणपत्र नं.:

साधारण शेयर संख्या:

मिति:

प्रोक्सी दिनेले भर्ने:

प्रोक्सी दिनेको सही:

नाम:

ठेगाना:

शेयर प्रमाणपत्र नं.:

साधारण शेयर संख्या:

मिति:

द्रष्टव्य: यो निवेदन साधारण सभा हुनु भन्दा ७२ घण्टा अगावै कम्पनीको रजिष्टर्ड कार्यालयमा पेश गरी सक्नु पर्नेछ ।

विषय सूची

क्र.सं.	विषय	पेज नं.
१)	आ.व. २०७१/७२ को संचालक समितिको वार्षिक प्रतिवेदन	१
२)	कम्पनी ऐन २०६३ को दफा १०९ को उपदफा ४ बमोजिम खुलाउनु पर्ने विवरणहरु	७
३)	धितोपत्र दर्ता तथा निष्काशन नियमावली २०६५ को अनुसूची १३ संग सम्बन्धित	११
४)	लेखापरीक्षकको प्रतिवेदन	१५
५)	वासलात	१७
६)	नाफा-नोक्सान हिसाब	१९
७)	नगद प्रवाह विवरण	२१
८)	अनुसूचीहरु	२२
९)	प्रमुख लेखा नीतिहरु	४७
१०)	लेखा सम्बन्धी टिप्पणीहरु	४९
११)	संगठनात्मक ढाँचा	६०

रुरल माइक्रोफाइनान्स डेभलपमेण्ट सेण्टर लि. आ.व. २०७१/७२ को संचालक समितिको तर्फबाट अध्यक्षद्वारा प्रस्तुत प्रतिवेदन

शेयरधनी महानुभावहरू,

रुरल माइक्रोफाइनान्स डेभलपमेण्ट सेण्टर लि. को सत्रौं वार्षिक साधारण सभामा भाग लिन आउनु भएका सम्पूर्ण शेयरधनी महानुभावहरूलाई संचालक समिति तथा मेरो आफ्नो तर्फबाट हार्दिक स्वागत तथा अभिवादन !

२०७२ कार्तिक १३ गते यस सेण्टरले आफ्नो १७ वर्षको कार्यकाल पुरा गरेकोछ। सेण्टरले देशमा लघुवित्त क्षेत्रको स्थायित्व तथा दिगो विकासको लागि योजना तथा कार्यक्रम तर्जुमा गरी कार्यान्वयन गर्दै आएको छ। यस अवसरमा म २०७२ आषाढ मसान्तको सेण्टरको कार्य प्रगति तथा वित्तीय अवस्था, वासलात, आर्थिक वर्ष २०७१/०७२ को नाफा-नोक्सान हिसाब, नाफा-नोक्सान बाँडफाँड हिसाब, नगद प्रवाह विवरण तथा आवश्यक अन्य वित्तीय विवरणहरू र चालु वर्षको सेण्टरको कार्यक्रम सम्बन्धी विवरणहरू यस सम्मानित सभामा सञ्चालक समितिको तर्फबाट प्रस्तुत गर्दछु।

(१) विगत वर्षको कारोवारको स्थिति:

लघुवित्त क्षेत्रमा एउटा व्यवसायिक थोक कर्जा प्रदायक संस्थाको रूपमा सेण्टरले आफ्नो छवि स्थापना गर्न सफल भएको छ। सेण्टरको गत वर्षको कारोवारको तुलनात्मक प्रगति विवरण सकारात्मक देखिएको छ। प्रस्तावित बोनस शेयरको कारणले शेयर पूँजीमा १०% ले बृद्धि भएको छ। कर्जा लगानी ३९.६% ले बढेको छ भने ऋण सापटी पनि १६% ले बढेको छ। सेण्टरको साभेदार संस्थाहरु १८६ बाट २२८ पुगेका छन्। साथै सेण्टरले शुरुदेखि हालसम्म निस्कृय कर्जालाई शुन्यमा राख्न सफल भएको छ।

(रु हजारमा)

क्र.सं.	विवरण	आ.व. ०७१/०७२	आ.व. ०७०/०७१	वृद्धि प्रतिशत
१.	शेयर पूँजी	६२९,२००	५७२,०००	१०.०%
२.	साधारण जगेडा कोष	२०५,८१३	१६५,८५८	२४.१%
३.	संचित मुनाफा	३४४,७१३	३४५,७८२	-०.३%
४.	ऋण सापटी	३,९०६,८८७	३,३६७,२५९	१६.०%
५.	कर्जा लगानी	४,०५४,८१९	२,९०४,२१६	३९.६%
६.	अन्य लगानी	१,३५७,०५४	२,०९२,५१८	-३५.१%
७.	खुद मुनाफा	१९९,७७१	१७१,८१८	१६.३%
८.	पूँजी पर्याप्तता(प्रतिशतमा)	२९.७%	३५.७%	-६.०%
९.	साभेदार संख्या	२२८	१८६	२२.६%
१०.	निष्कृय कर्जा (NPA) %	०%	०%	०%

(२) आर्थिक तथा वित्तीय बातावरण :

२०७२ बैशाख १२ गतेको विनाशकारी भूकम्प तथा त्यस पछिका पराकम्पनहरूले धेरै मानवीय तथा भौतिक क्षति भएको छ । विशेष गरेर भूकम्पका केन्द्रविन्दु परेका क्षेत्रको जनजीवन प्रभावित हुन गएको छ । साना तथा लघु उद्यमीहरूको लगानी डुबेको छ, उनीहरू घरबार विहीन हुन पुगेका छन् । राजनैतिक अस्थिरताको कारणले दिर्घकालिन प्रभाव पार्ने योजना तथा नीतिहरू तर्जुमा गर्ने तर्फ खासै पहल नभैरहेको अवस्थामा घटेको यस प्राकृतिक प्रकोपले देशको अर्थतन्त्रमा नकारात्मक प्रभाव पारेकोछ । आ.व. २०७१/७२ मा कुल ग्राहस्थ उत्पादन ५ प्रतिशतले बृद्धि हुने अनुमान रहेकोमा सो बृद्धि २.० प्रतिशत मात्र हुने संशोधित अनुमान भएको छ । सरकारले कृषि, माछापालन, उद्योग तथा व्यवसायमा विभिन्न कार्यक्रमहरू मार्फत अनुदान तथा व्याजमा सहूलियत प्रदान गरेता पनि कुल ग्राहस्थ उत्पादनमा कृषि तथा उद्योगको योगदान घट्दो छ भने सेवा क्षेत्रको योगदान बढ्दो क्रममा रहेको छ । प्रत्येक वर्ष आयातको तुलनामा निर्यातको बृद्धिदर ज्यादै न्यून रहेकोले व्यापार घाटा बढ्ने क्रम यथावत रहेको छ । स्वदेशमा नै पर्याप्त रोजगारीका अवसरहरू सृजना नहुनुको कारण अधिकांश युवाहरू बैदेशिक रोजगारीको लागि जाने संख्यामा अत्यधिक बृद्धि भैरहेको छ ।

केहि युवाहरू बैदेशिक रोजगारीबाट फर्केपछि देशमा नै उन्नत कृषि तथा पशुपालन व्यवसायमा लागी उत्पादन बढाउन उल्लेख्य योगदान पुऱ्याएका कारण देशमा रहेका युवा शक्ति परिचालनका लागि उनीहरूको सीप, उद्यमशीलतालाई देश विकासको मूल धारमा ल्याई स्वदेशमै युवा शक्तिको अधिकतम उपयोग गर्ने बातावरण बन्न सके देश आत्मनिर्भर हुन सक्ने देखिन्छ । विनाशकारी भूकम्पले सबै भन्दा नराम्रो असर घर जग्गाको कारोवारमा परेको छ, अग्ला अपार्टमेण्टहरूको आधारशिला चर्के पछि बैंक तथा वित्तीय संस्थाहरूको लगानी प्रभावित भएको छ, यस्तो प्रतिकूल परिस्थितिमा पनि धेरै लघुवित्त संस्थाहरूले धैर्यधारण गरी प्रभावित क्षेत्रका गरीब तथा विपन्न परिवारलाई परिस्थिति अनुकूल लघुवित्त सेवा प्रदान गर्दै आएका छन् । गरीब तथा विपन्नवर्गमा ऋण लगानी गर्न लघुवित्त संस्थाहरूलाई आवश्यक पर्ने कोषको कमी हुन नदिन बैंक तथा वित्तीय संस्थाहरूले विपन्नवर्ग अन्तर्गत लगानी गर्नुपर्ने कर्जा सीमाको कारणबाट लघुवित्त संस्थाहरूलाई आवश्यक कोष उपलब्ध भैरहेको छ । भूकम्प, बाढी, पहिरोको साथै ग्राहक सदस्यहरूमा प्रवाहित अधिक ऋणले लघुवित्त संस्थाहरूको जोखिम बढाएको छ, यसलाई कम गर्नको लागि समयानुकूल उपायहरू अवलम्बन गर्नुपर्दछ ।

(३) चालु आर्थिक वर्षको उपलब्धी :

सेण्टरको चालु आ.व को लगानी र असूलीको कारोवार तथा वित्तीय स्थितिका सबै सूचकहरू सकारात्मक रहेका छन् । सेण्टरको चालु आर्थिक वर्षको आश्विन मसान्त सम्ममा शेयर पूँजी, साधारण जगेडा कोष तथा संचित मुनाफामा कुनै परिवर्तन नभएको तर अन्य प्रगतिको संक्षिप्त भ्रलक निम्नानुसार रहेको छ ।

(रु हजारमा)

क्र.सं.	विवरण	२०७२ आश्विन मसान्तसम्म	२०७१ आश्विन मसान्तसम्म	वृद्धि प्रतिशत
१.	ऋण सापटी	४,४१५,६१०	३,३८१,२३८	३०.६%
२.	कर्जा लगानी	४,२०३,६१२	३,२०९,७५७	३१.०%
३.	अन्य लगानी	१,५१७,४११	१,८९०,४८५	-१९.७%
४.	खुद मुनाफा (त्रैमासको)	३७,६२५	३४,४११	९.३%
५.	पूँजी पर्याप्तता(प्रतिशतमा)	२९.१%	३५.१%	-४.७%
६.	साभेदार संख्या	२४१	१९८	२१.७%
७.	निष्कृत्य कर्जा (NPA) %	०%	०%	०%

(४) शेयर पूँजी संरचनामा परिवर्तन :

सेण्टरको अधिकृत पूँजी, जारी पूँजी तथा चुक्ता पूँजी क्रमशः रु.१ अरब, रु.५७.२० करोड तथा रु.५७.२० करोड कायम भएको छ । संचालक समितिको २६९ औं बैठकले रु.५ करोड ७२ लाखको बोनस शेयर वितरण गर्ने प्रस्ताव गरेको छ । यसले सेण्टरको जारी तथा चुक्ता पूँजी रु. ६२ करोड ९२ लाख कायम हुनेछ ।

(५) संचालक सदस्य तथा प्रमुख कार्यकारी अधिकृतमा हेरफेर:

आर्थिक वर्ष २०७१/७२ मा यस संस्थाको संचालक समितिमा रहेका ९ जना संचालक सदस्यहरु मध्ये नेपाल राष्ट्र बैंक बाट प्रतिनिधित्व गर्दै आउनु भएका श्री रामजी रेग्मीको स्थानमा श्री जनक बहादुर अधिकारी, स्टायण्डर्ड चार्टर्ड बैंक नेपाल लि.बाट प्रतिनिधित्व गर्दै आउनु भएका श्री अनिल कुमार श्रेष्ठको स्थानमा श्री गोरख राणा मनोनित हुनु भएको छ। यस्तै व्यवसायिक संचालकको रुपमा रहनु भएकी श्री साधना उपाध्यायको पदावधि समाप्त भएको हुँदा उहाँको स्थानमा हाल श्री शिवा देवी काप्ले सो पदमा नियुक्त हुनुभएको छ। पूर्व संचालकहरु श्री रामजी रेग्मी, श्री अनिल कुमार श्रेष्ठ, श्री साधना उपाध्यायले यस सेण्टरमा पुर्चाउनु भएको योगदानको सराहना गर्दै संचालक समिति तथा मेरो तर्फबाट उहाँहरुलाई धन्यवाद दिन चाहन्छु।

(६) आन्तरिक लेखापरीक्षण तथा नियन्त्रण व्यवस्था:

यस सेण्टरको आन्तरिक नियन्त्रण प्रणाली प्रभावकारी रहेको छ। सेण्टरले आन्तरिक नियन्त्रण प्रणाली प्रभावकारी व्यवस्थापनका लागि आर्थिक विनियमावली, कर्जा नीति, कर्मचारी सेवा विनियमावली, कोष व्यवस्थापन कार्यविधि, आन्तरिक लेखापरीक्षण निर्देशिका, जोखिम व्यवस्थापन सम्बन्धी कार्यविधि अनुसार सेण्टरको कामकारवाहीहरु व्यवस्थित तवरले सम्पादन गरिरहेको छ। यस संस्थामा त्रैमासिक रुपमा बाह्य लेखापरीक्षण कम्पनीबाट आन्तरिक लेखापरीक्षण हुने गरेको र संस्थाको लेखापरीक्षण समितिले नियमित रुपमा बैठक बसी आन्तरिक तथा बाह्य लेखापरीक्षण प्रतिवेदनको समीक्षा गरी व्यवस्थापनलाई आवश्यक सुझाव दिने गरेको छ।

(७) साभेदार संस्थाहरुको निरीक्षण तथा अनुगमन व्यवस्था:

सेण्टरले साभेदार लघुवित्त संस्थाहरुको निरीक्षण तथा अनुगमन गर्ने कार्यलाई उच्च प्राथमिकता दिँदै आएको छ। सेण्टरले साभेदार संस्थाहरुको स्थलगत तथा गैरस्थलगत निरीक्षण गरी सुधारकालागि सुझाव दिने गरेको छ। यसबाट साभेदार संस्थाहरुको संचालनमा सुधार आई वित्तीय अनुशासन कायम गर्न महत्वपूर्ण टेवा पुगेको छ। सबै साभेदार संस्थाहरुको ऋण असूली दर उच्च देखिएको र संचालन स्वसक्षमता हासिल गर्न सक्षम भएका छन्।

(८) योजना तथा अनुसन्धान:

सेण्टरले वार्षिक कार्यक्रम तथा बजेट बनाउने, व्यवसायिक योजना बनाउने, वार्षिक कार्यक्रम संचालनको प्रभावकारिता सम्बन्धमा समीक्षा गर्ने, नेपाल राष्ट्र बैंकलाई नियमित प्रतिवेदन पठाउने र लघुवित्त क्षेत्रसंग सम्बन्धित अध्ययन तथा अनुसन्धान गर्न समन्वय गर्ने कार्य गर्दै आएको छ। साथै लघुवित्त तथा सेण्टर सम्बन्धी सूचनाहरुको नियमित रुपमा प्रचार प्रसार गर्ने कार्यहरु पनि गर्दै आएको छ।

(९) जनशक्ति व्यवस्थापन:

सेण्टरको कार्यप्रगतिमा कर्मचारीहरुको ठूलो भूमिका रहि आएको छ। कर्मचारीहरुलाई समय सापेक्ष स्वदेश तथा विदेशमा तालिम प्रदान गरी कार्य सम्पादन स्तर उच्च कायम गर्न सेण्टर प्रतिवद्ध रहेकोछ। सेण्टरले कारोवार र आवश्यकताको आधारमा मात्र कर्मचारीहरु नियुक्ति गर्ने नीति अवलम्बन गर्दै आएको छ। २०७२ असार मसान्त सम्म सेण्टरमा प्रमुख कार्यकारी अधिकृत सहित जम्मा २४ जना र आयोजना तर्फ करारमा नियुक्त भएको १ जना गरी २५ जना कर्मचारीहरु रहेको छ। सेण्टरको साभेदार संस्थाहरुको संख्यामा भएको बृद्धिलाई दृष्टिगत गरी चालु आर्थिक वर्षमा केही कर्मचारीहरु थप गर्ने योजना रहेको छ।

(१०) कार्य प्रगति:

क) ऋण लगानी तथा सेवा विस्तार

सेण्टरले स्थापनाकाल देखि आर्थिक वर्ष २०७१/७२ सम्ममा २२८ वटा संस्थाहरुलाई ऋण स्वीकृत गरी कुल ऋण रु.१३ अरब ९८ करोड प्रदान गरिसकेको छ। ती संस्थाहरुबाट ७५ वटै जिल्लाका गरीब तथा विपन्न परिवारहरुलाई लघुवित्त सेवा प्रदान हुँदै आइरहेको छ। हालसम्म सेण्टरबाट लगानी भै असूल हुनु पर्ने ऋणको साँवा व्याज साभेदार संस्थाहरुबाट निर्धारित समय भित्रै शतप्रतिशत असूल भएको छ। आर्थिक वर्ष २०७१/७२ मा लघुवित्त संस्थाहरुलाई सेण्टरले जम्मा रु.२ अरब ९९ करोड ऋण लगानी गरेको छ। सेण्टरको आ.व. २०७१/७२ को अन्तमा लगानीमा बाँकी ऋण रु.४ अरब ५ करोड रहेको छ।

ख) लघुवित्त संस्थाहरूको संस्थागत विकास र तालिम कार्यक्रमहरू

सेण्टरले लघुवित्त संस्थाहरूलाई थोक कर्जा प्रवाह गर्नुका साथै साभेदार संस्थाहरूको प्रबर्द्धन र संस्थागत क्षमता अभिवृद्धि गर्न विभिन्न गोष्ठी, सम्मेलन, तालिम, अन्तरक्रिया तथा स्थलगत अध्ययन भ्रमण कार्यक्रम संचालन गर्दै आएको छ। साथै साभेदार संस्थाहरू मार्फत लघुवित्तमा संलग्न ग्राहक सदस्यहरूको ज्ञान तथा क्षमता अभिवृद्धिका लागि विभिन्न प्रकारको तालिम, गोष्ठी, भ्रमणहरू पनि निरन्तर रूपमा संचालन गर्दै आइरहेको छ।

सेण्टरका साभेदार लघुवित्त संस्थाहरूको वार्षिक प्रगति समीक्षा गर्न तथा लघुवित्त क्षेत्रमा भएका नयाँ प्रयोग र अनुभवहरू आदान प्रदान गर्न आ.व. २०७१/७२ मा चार वटा क्षेत्रीय स्तरको गोष्ठी आयोजना गरिएकोमा साभेदार संस्थाका अध्यक्ष, कार्यकारी प्रमुख तथा अन्य पदाधिकारीहरू गरि करीब २५१ जनाको सक्रिय सहभागिता रहेको थियो।

सेण्टरले साभेदार संस्थाका विभिन्न पदाधिकारीहरू तथा कर्मचारीहरूको क्षमता अभिवृद्धि गराउन कर्जा विश्लेषण, वित्तीय विश्लेषण, संचार तथा उत्प्रेरणा, शाखा व्यवस्थापन, आन्तरिक लेखापरीक्षण तालिम र लघुवित्त सम्बन्धी अन्तरक्रिया, अवलोकन भ्रमण कार्यक्रमहरू आयोजना गरेको थियो।

सेण्टरका साभेदार संस्थाका संचालकहरू, प्रमुखहरू तथा व्यवस्थापकहरूको लागि पनि आ.व. २०७१/७२ मा बंगलादेश र फिलिपिन्सको लघुवित्त संस्थाहरूको अवलोकन भ्रमण कार्यक्रम आयोजना गरेको थियो।

आ.व.२०७१/७२ मा सेण्टरले संचालन गरेको ५५ वटा तालिम तथा गोष्ठी कार्यक्रममा लघुवित्त संस्थाका कुल १२३० जना कर्मचारी तथा पदाधिकारीहरूले भाग लिएका थिए। आ.व.२०७१/७२ को अन्त्य सम्ममा सेण्टरले लघुवित्त संस्थाका जम्मा २२,३०३ जना कर्मचारी तथा पदाधिकारीहरूलाई तालिम उपलब्ध गराई सकेको छ।

सेण्टरको वित्तीय सहयोगबाट साभेदार संस्थाहरूले आफ्ना ग्राहकहरूको लागि वित्तीय साक्षरता तालिम, सीप विकास तालिम, केन्द्र प्रमुखहरूको गोष्ठी, लघुउद्यम तालिम संचालन गर्दै आइरहेको छ। आ.व.२०७१/०७२ मा लघुवित्त संस्थाका कुल ६७,५९६ जना सदस्यहरू विभिन्न प्रकारका तालिम कार्यक्रममा सहभागी भएका थिए। आ.व.२०७१/७२ को अन्त्य सम्ममा सेण्टरले साभेदार लघुवित्त संस्थाका जम्मा ७७२,९२३ जना ग्राहक सदस्यहरूलाई तालिम सहयोग उपलब्ध गराई सकेको छ।

११) सेण्टरको वित्तीय स्थिति:

सेण्टरको वित्तीय स्थिति हेर्दा आर्थिक वर्ष २०७१/७२ मा सेण्टरको आम्दानी आर्थिक वर्ष २०७०/७१ को तुलनामा ७% ले बृद्धि भई कुल आम्दानी रु.४३ करोड ४३ लाख रहेको छ भने खर्च तर्फ गत आ.व.को तुलनामा १२% प्रतिशतले कमी भई रु.११ करोड ८१ लाख रहेको छ। बोनस तथा कर अधिको नाफामा बोनस ऐन अनुसार १० प्रतिशतले हुने रकम रु.२ करोड ८७ लाख कर्मचारी बोनसको लागि छुट्याइएको छ। बोनस पछिको नाफामा संस्थागत कर ३० प्रतिशतले हुने रकम रु.८ करोड ७७ लाख व्यवस्था गरिएको छ। करपछिको नाफा रु.१९ करोड ९८ लाखको २० प्रतिशतले हुने रकम रु.३ करोड ९९ लाख ५५ हजार अनिवार्य साधारण जगेडामा र रु.२० लाख लघुवित्त विकास कोषको लागि छुट्याइएको छ। सेण्टरले यस वर्ष शेयरधनीहरूको लागि १०% का दरले रु.५ करोड ७२ लाख बोनस शेयर (शेयर प्रिमियम बाट) तथा १६.३२% (नगद लाभांश र कर प्रयोजनको लागि समेत) का दरले रु.९ करोड ३३ लाख ५० हजार नगद लाभांश वितरणको लागि प्रस्ताव गरेको छ। साथै रु.६ करोड ३ लाख ६९ हजार विशेष जगेडा कोषमा सारिएको छ।

(१२) लघुवित्तको अवस्था :

सेण्टरले आफ्ना २२८ वटा साभेदार संस्थाहरू मार्फत देशको ७५वटै जिल्लाका विपन्न परिवारहरूलाई लघुवित्त सेवा पुर्याउँदै आएको छ। लघुवित्त कार्यक्रमले विपन्न परिवारहरू खासगरी महिलाहरूको आर्थिक तथा सामाजिक सशक्तिकरणमा ठुलो भूमिका खेलेको छ। हाल लघुवित्त संस्थाहरूका ९०% भन्दा बढी सेवाग्राही महिलाहरू रहेका छन्। परिवारको एउटा महिलाको सशक्तिकरण र परिवर्तनले आम्दानी बढाउन मात्र सहयोग नगरी उनीहरूको जीवनस्तरमा परिवर्तन ल्याउन तथा बालबालिकाको शिक्षा, आवासको अवस्थामा सुधार, पोषणयुक्त खाना र सरसफाई तथा स्वास्थ्य सेवामा समेत सुधार ल्याउन मद्दत गरेको छ।

लघुवित्त कार्यक्रमले सबैको ध्यान लघुवित्त तर्फ आकर्षित गर्न सफल भएको छ। तर केहि वर्ष यता आएर लघुवित्त संस्थाहरु सेवामुखी भन्दा नाफामुखी हुन थालेकोले लघुवित्त उद्योगमा ग्राहकमा दोहोरोपना, आवश्यकता भन्दा वढी कर्जा प्रवाह, अधिक ऋणको भार जस्ता समस्याहरु देखा पर्ने थालेकाले भाखा नाघेको ऋणमा बृद्धि हुन थालेको छ। यसबाट सेवाग्राहीमा गलत अभ्यासको विकास भै सेवा प्रदान गर्ने संस्थाकै दिगोपनामा असर पर्ने भएकोले सबै संस्थाहरुले लघुवित्त कार्यक्रमलाई उद्देश्य अनुरूप जिम्मेवारीपूर्वक संचालन गर्नु आवश्यक देखिन्छ। यसबारे सेण्टरले समय समयमा आयोजना गर्ने विभिन्न गोष्ठी तथा वार्षिक समिक्षा कार्यक्रम मार्फत आफ्ना साभेदार लघुवित्त संस्थाहरुलाई सजग गराउँदै आएको छ।

वित्तीय सेवा नपुगेका दुर्गम पहाडी तथा हिमाली क्षेत्रमा लघुवित्त सेवा पुऱ्याउनु अहिलेको आवश्यकता हो। उच्च संचालन खर्च, विकट भौगोलिक अवस्था र कार्यक्रम संचालन प्रक्रियाका कारण ती क्षेत्रमा लघुवित्त सेवा पुऱ्याउनु चुनौती रहेको छ। नेपाल राष्ट्र बैंकले ती क्षेत्रहरुमा लघुवित्त सेवा पुऱ्याउन गरेको नीतिगत व्यवस्था सराहनीय छ। सेण्टरले पनि उच्च पहाडी र हिमाली क्षेत्रमा लघुवित्त सेवा विस्तार गर्ने संस्थाहरुलाई सहूलियत ऋणको व्यवस्था गरेको छ। विगत केही समय देखि “घ” वर्गका लघुवित्त विकास बैंक, वित्तीय संस्थाहरु, वित्तीय मध्यस्थकर्ताको स्वीकृति प्राप्त गैर सरकारी संस्थाहरु र सहकारी संस्थाहरुले लघुवित्त सेवा नपुगेका दुर्गम पहाडी तथा हिमाली क्षेत्रमा सेवा विस्तार गर्दै लगेकाले त्यस क्षेत्रका विपन्न परिवारहरु लाभान्वित भएका छन्।

हालै देशमा गएको महाभूकम्पबाट वढी प्रभावित जिल्लाहरु तथा हालैका दिनहरुमा तराई आन्दोलनका क्रममा भएको बन्दले गर्दा तराई क्षेत्रमा लघुवित्त कार्यक्रमको संचालनमा केही कठिनाई आएको देखिन्छ। लघुवित्त कार्यक्रममा संचालन प्रणालीका कारण ऋण असूलीमा तत्काल केही प्रभाव परे पनि विगतका अनुभवहरुलाई दृष्टिगत गर्दा यस्ता समस्याहरु क्रमिक रुपमा समाधान हुन सक्ने देखिन्छ। यस्तो अवस्थामा लघुवित्त संस्थाहरुले आफ्ना ग्राहक सदस्यको अवस्था बुझी सोही अनुसार संस्थाले दिने सेवामा विविधिकरण गरी उनीहरुलाई लघुवित्त कार्यक्रममा निरन्तर रुपमा सहभागी हुन प्रोत्साहित गर्नु पर्ने देखिन्छ।

(१३) सेण्टरको चालु वर्षको योजना तथा कार्यक्रम:

- क) लघुवित्त संस्थाहरुको क्षमता, स्तर तथा कार्यक्षमताको मूल्यांकन गरी थोक कर्जा उपलब्ध गराउने कार्यलाई निरन्तरता दिइनेछ।
- ख) एशियाली विकास बैंकको वित्तीय सहयोगमा संचालित सामुदायिक सिंचाई आयोजना अन्तर्गत आयोजना लागू भएका जिल्लाहरुका सम्भाव्य तथा हाल भै रहेका लघुवित्त संस्थाहरुलाई क्षमता अभिवृद्धि तथा संस्थागत विकासको लागि सेण्टरले सहयोग उपलब्ध गराउने छ।
- ग) युवा पहुँच (YUWAccess) आयोजना अन्तर्गत तालिम र सीप प्राप्त युवाहरुलाई स्वरोजगारीका लागि आयोजना क्षेत्रका लघुवित्त तथा सहकारी संस्थाहरुमार्फत ऋण प्रदान गर्ने कार्यलाई निरन्तरता दिइनेछ।
- घ) पहाडी तथा हिमाली क्षेत्रमा बस्ने गरीब तथा विपन्न वर्गको लागि लघुवित्त कार्यक्रमको विस्तारमा विशेष ध्यान दिइने छ। यसको लागि स्थानीय रुपमा संचालित सहकारी संस्थाहरुलाई विकास गरी तिनीहरुलाई साभेदार बनाउने कार्यलाई निरन्तरता दिनेछ र सहूलियत ब्याज दरमा ऋण उपलब्ध गराइनेछ।
- ङ) नयाँ लघुवित्त संस्थाहरुको पहिचान गरी गरीब तथा लघुवित्त सेवा नपुगेका विपन्न परिवारहरुमा सेवा पुऱ्याउन स-साना ऋण प्रवाह गर्न संस्थाहरुलाई प्रोत्साहित गरिनेछ।
- च) सेण्टरको आफ्नै श्रोतबाट साभेदार संस्थाहरुको क्षमता अभिवृद्धि गर्ने कार्यलाई निरन्तरता दिइनेछ र सेण्टरबाट संचालित विभिन्न तालिम, गोष्ठी तथा सेमिनारहरुको समीक्षा गरी नयाँ कार्यक्रमहरु तथा तालिमहरु संचालन गरिनेछ।
- छ) लघुवित्त संस्थाहरुबाट हुने लगानीलाई गरीब सदस्यहरुले अधिकतम सदुपयोग गरी आय आर्जनका अवसरहरु तथा स्वरोजगार बृद्धिका लागि लघुवित्त संस्थाहरुसंग नियमित अन्तरक्रिया र अनुगमन गरिनेछ।
- ज) सेण्टरले लघुवित्त संस्था तथा सहकारी संस्थाका लघुउद्यमी ग्राहकहरुलाई रोजगारीमा केन्द्रित गरी लघुउद्यम ऋण प्रदान गर्नेछ। सक्षम लघुवित्त संस्थाहरुको कमीले गर्दा पहाडी तथा दुर्गम क्षेत्रमा लघुवित्त सेवा विस्तारमा देखिएको कठिनाईलाई दृष्टिगत गरी सेण्टरले स्थानीय सहकारी संस्थाहरुलाई पहिचान गरी उक्त संस्थाहरु मार्फत ऋण सेवा विस्तार गर्न आवश्यक प्राविधिक तथा वित्तीय सहयोग प्रदान गरिनेछ।

- भ) सेण्टरबाट आर्थिक वर्ष २०७२/७३ देखि साभेदार लघुवित्त संस्थाहरु मार्फत विशेष गरि भूकम्प पिडित क्षेत्रहरुमा रहेका तिनका सदस्यहरुलाई आवश्यकता र मांगको आधारमा कर्जाहरु जस्तै: क) कृषि कर्जा, ख) पशुपंछी व्यवसाय कर्जा ग) क्लिन इनर्जी कर्जा तथा घ) आवास कर्जा पनि उपलब्ध गराउने कार्ययोजना अगाडी बढाइएको छ ।
- ज) सेवाग्राहीहरुको वित्तीय ज्ञान बढाउन लघुवित्त संस्थाहरु मार्फत वित्तीय साक्षरता कार्यक्रममा जोड दिइने छ ।

(१४) धन्यवाद ज्ञापन:

अन्तमा, यस सेण्टरलाई सहयोग गर्ने शेयरधनीहरु, नेपाल सरकार, नेपाल राष्ट्र बैंक, अन्य नियामक निकायहरु, एशियाली विकास बैंक र अन्य दातृ निकायहरु तथा सेण्टरका साभेदार लघुवित्त संस्थाहरु प्रति हार्दिक धन्यवाद ज्ञापन गर्दछु । यस सेण्टरको तथा लघुवित्त क्षेत्रको व्यवसायिक विकासमा योगदान पुऱ्याउने सेण्टरका प्रमुख कार्यकारी अधिकृत लगायत सम्पूर्ण कर्मचारीहरुलाई पनि संचालक समितिको तर्फबाट धन्यवाद ज्ञापन गर्दछु । साथै सेण्टरको गतिविधि तथा क्रियाकलापहरुलाई प्रकाशन गरी जनता समक्ष पुऱ्याउन सहयोग गर्ने संचार जगत तथा सबै शुभचिन्तकहरुमा आभार प्रकट गर्दछु । सेण्टरको कार्यदक्षता तथा सेवाको गुणस्तर बृद्धि गर्न सदाभै सबैबाट अमूल्य सुझाव तथा सहयोग पाई रहने आशा राख्दै सेण्टरको कार्य अझ प्रभावकारी ढंगले अगाडि बढाउने प्रतिबद्धता जाहेर गर्दछु ।

धन्यवाद ।

अशोक शम्शेर राणा
अध्यक्ष
संचालक समिति

काठमाडौं ।
२०७२ पौष २७ गते सोमबार ।

कम्पनी ऐन २०६३ को दफा १०९ को उपदफा ४ बमोजिम खुलाउनु पर्ने विवरणहरु:

(१) सेण्टरको ब्यवसायिक सम्बन्ध :

सेण्टरले विभिन्न लघुवित्त संस्थाहरुको संस्थागत विकास गरी ती संस्थाहरुलाई थोक कर्जा लगानी गर्दै आएको छ। यसरी सेण्टरले लघुवित्त वित्तीय संस्था, वित्तीय मध्यस्थकर्ताको इजाजत प्राप्त गैरसरकारी संस्थाहरु तथा सहकारी संस्थाहरु मार्फत गरीब तथा विपन्न परिवारहरुलाई लघुकर्जा उपलब्ध गराउँदै आएको छ। लघुवित्त कार्यक्रमले आर्थिक कृयाकलापहरुमा भएको बृद्धिबाट विपन्न वर्गको आमदानीका स्रोतहरुमा बृद्धि भै गरीवी न्यूनीकरणलाई टेवा पुऱ्याएको छ। सेण्टरले लघुवित्त तथा वित्तीय क्षेत्रसंग सम्बन्धित संघ संस्थाहरु तथा विभिन्न सरकारी तथा गैरसरकारी अंग/ निकायहरूसंग सौहार्दपूर्ण सम्बन्ध राखि समन्वयात्मक रुपबाट आफ्ना काम, क्रियाकलाप तथा कार्यक्रमहरु अगाडी बढाई आएको छ। साथै सेण्टरले गरीबी न्यूनीकरणलाई उच्च प्राथमिकतामा राखी कार्यक्रम तर्जुमा गरी लागु गर्ने र नेपाल राष्ट्र बैकका नीति निर्देशनहरु परिपालना गरी कार्यहरु गर्दै आएको छ।

(२) संचालक समितिमा भएको हेरफेर र सोको कारण :

यस सेण्टरको आ.व.२०७१/७२ आषाढ मसान्त अनुसार संचालक समितिको बनोट निम्न बमोजिम छ :

१. श्री अशोक शम्शेर राणा अध्यक्ष (संस्थापक समूह हिमालयन बैंक लि.बाट)
२. श्री जनक बहादुर अधिकारी संचालक (संस्थापक समूह नेपाल राष्ट्र बैंकबाट)
३. श्री गोरख राणा संचालक (संस्थापक समूह स्टायण्डर्ड चार्टर्ड बैंक नेपाल लि.बाट)
४. श्री अनिल कुमार खनाल संचालक (संस्थापक समूह नविल बैंक लि.बाट)
५. श्री राजन कुमार अमात्य संचालक (संस्थापक समूह नेपाल इन्भेष्टमेण्ट बैंक लि.बाट)
६. श्री पुष्प प्रसाद श्रेष्ठ संचालक (संस्थापक समूह नेपाल बैंक लि.बाट)
७. श्री राजकुमार तिमिल्सिना संचालक (सर्वसाधारण सेयरधनीहरु बाट)
८. श्री राजीव प्रसाद प्याकुरेल संचालक (सर्वसाधारण सेयरधनीहरु बाट)

आर्थिक वर्ष २०७१/७२ मा यस संस्थाको संचालक समितिमा रहेका ९ जना संचालक सदस्यहरु मध्ये नेपाल राष्ट्र बैंकबाट प्रतिनिधित्व गर्दै आउनु भएका श्री रामजी रेग्मीको स्थानमा श्री जनक बहादुर अधिकारी, स्टायण्डर्ड चार्टर्ड बैंक नेपाल लि.बाट प्रतिनिधित्व गर्दै आउनु भएका श्री अनिल कुमार श्रेष्ठको स्थानमा श्री गोरख राणा मनोनित हुनु भएको छ। यस्तै ब्यवसायिक संचालकको रुपमा रहनु भएकी श्री साधना उपाध्यायको पदावदी समाप्त भएको हुँदा हाल श्री शिवा देवी काफ्ले ब्यवसायिक संचालकमा नियुक्त हुनुभएको छ।

(३) लेखापरीक्षण समितिका सदस्यहरुको नामावली, पारिश्रमिक, भत्ता, सुविधा तथा काम कारबाही, सुभाबको विवरण :

क) लेखापरीक्षण समितिका सदस्यहरु :

- | | |
|---|------------|
| १. संचालक श्री राजन कुमार अमात्य | संयोजक |
| २. संचालक श्री जनक बहादुर अधिकारी | सदस्य |
| ३. संचालक श्री पुष्प प्रसाद श्रेष्ठ | सदस्य |
| ४. संचालक श्री राजीव प्रसाद प्याकुरेल | सदस्य |
| ५. आ.ले.प. विभागका विभागीय प्रमुख श्री रुप बहादुर खड्का | सदस्य सचिव |

(ख) पारिश्रमिक, भत्ता तथा सुविधा :

लेखापरीक्षण समितिमा रहेका संचालकहरु सबैलाई प्रति बैठक भत्ता संचालक समितिको सदस्य सरह नै रु.४,०००/- प्रदान गर्दै आएको छ। बैठक भत्ता बाहेक अन्य कुनै पारिश्रमिक सुविधा प्रदान गरिएको छैन।

(ग) काम कारवाहीको विवरण :

आ.व. २०७१/७२ मा यस समितिको जम्मा ५ वटा बैठक बसेको थियो। लेखापरीक्षण समितिले सेण्टरको लेखापरीक्षक नियुक्तिको सिफारिश गर्ने, आन्तरिक तथा बाह्य लेखापरीक्षणको सिलसिलामा प्राप्त प्रतिवेदनमा समीक्षा गरी संचालक समिति समक्ष पेश गर्ने, सेण्टरको वित्तीय अवस्था, आन्तरिक नियन्त्रण, बाह्य लेखापरीक्षण र आन्तरिक लेखापरीक्षण प्रतिवेदनमा औल्याइएका विषयहरुमा समीक्षा गरी संचालक समितिमा सुझाव पेश गर्ने, सो सम्बन्धमा अपनाउनु पर्ने कदमहरु बारे व्यवस्थापनलाई निर्देशन दिने र बाह्य लेखापरीक्षकले पेश गरेको लेखापरीक्षण प्रतिवेदनमा औल्याइएका कैफियतहरु उपर समीक्षा गरी सुधार गर्न व्यवस्थापनलाई निर्देशन दिने लगायतका कार्यहरु गर्ने गरेको छ।

(घ) जोखिम ब्यवस्थापन समिति :

यस समितिले ब्यवस्थापन प्रणालीको उपयुक्तता, संस्थाका नीति तथा कार्यविधिहरुको समयानुकुल मुल्यांकनको साथै, जोखिमको स्तर र जोखिम बहन क्षमता सम्बन्धमा छलफल तथा मुल्यांकन गरी संचालक समितिलाई सुझाव दिने, विशेष गरी लघुवित्तको क्षेत्रमा उत्पन्न समस्या तथा मौजुदा नीति नियममा नियमन निकायबाट भएको परिवर्तनले सेण्टरको काम कारवाहीमा पार्न सक्ने असर र सो को निराकरणको लागि अवलम्बन गर्नु पर्ने नीतिगत ब्यवस्था तथा जोखिम ब्यवस्थापनका अन्य विविध विषयमा प्रतिवेदन पेश गर्ने तथा आवश्यक कार्यान्वयनका लागि पहल गर्दै आएको छ। आर्थिक वर्ष २०७१/०७२ मा यस समितिको ४ वटा बैठक बसेको थियो। यस समितिमा निम्न सदस्यहरु रहनु भएको छ :

१. संचालक श्री अनिल कुमार खनाल	संयोजक
२. संचालक तथा लेखापरीक्षण समितिका अध्यक्ष श्री राजन कुमार अमात्य	पदेन सदस्य
३. का.मु. सहायक महाप्रबन्धक श्री तिर्थ रत्न कोनाजो	पदेन सदस्य
४. लघुवित्त सेवा विभागका विभागीय प्रमुख श्री पृथ बहादुर थापा	सदस्य सचिव

(ङ) लेखापरीक्षण प्रतिवेदनका कैफियतमा संचालक समितिको प्रतिक्रिया :

लेखापरीक्षण प्रतिवेदनमा गम्भिर कैफियतहरु नभएको र कारोवारको सन्दर्भमा देखिएका सामान्य कैफियतहरु सुधार गरिसकिएको छ।

(च) जफत गरिएको शेयरको विवरण :

यस सेण्टरले हालसम्म कुनै शेयर जफत गरेको छैन।

(छ) आर्थिक वर्ष २०७१/०७२ मा सेण्टर र यसको सहायक कम्पनीको कारोबारको प्रगति :

सेण्टरको कुनै सहायक कम्पनी छैन। यस सेण्टरको प्रगतिको सम्बन्धमा यसै प्रतिवेदनको बुँदा नं.१ मा पनि उल्लेख गरिएको छ। साथै यसै प्रतिवेदनको अंगको रूपमा रहेको सेण्टरको लेखापरीक्षकको प्रतिवेदन सहितको २०७२ आषाढ मसान्तको वासलात, २०७१ श्रावण १ गतेदेखि २०७२ आषाढ मसान्तसम्मको नाफा-नोक्सान हिसाब, नाफा-नोक्सान बाँडफाँड हिसाब, नगद प्रवाह विवरण तथा सम्बन्धित अनुसूचीहरुबाट सेण्टरको कारोवारमा भएको प्रगति बारे यथार्थ जानकारी हुने छ।

(ज) सेण्टर र यसका सहायक कम्पनीले आर्थिक वर्षमा गरेका प्रमुख कारोवार :

सेण्टरको कुनै सहायक कम्पनी छैन। सेण्टरले आर्थिक वर्षमा गरेका प्रमुख कारोवारहरुका सम्बन्धमा संलग्न वित्तीय विवरणमा प्रष्ट पारिएको छ।

(८) आर्थिक वर्ष २०७१/०७२ मा आधारभूत शेयरधनीहरूले सेण्टरलाई उपलब्ध गराएको जानकारी :
आधारभूत शेयरधनीहरूबाट सेण्टरलाई त्यस्तो कुनै जानकारी उपलब्ध गराइएको छैन ।

(१०) आर्थिक वर्ष २०७१/०७२ मा सेण्टरका संचालक तथा पदाधिकारीहरूले लिएको शेयरको स्वामित्वको विवरण र सेण्टरको शेयर कारोबारमा निजहरू संलग्न रहेको भएमा सो सम्बन्धमा सेण्टरले प्राप्त गरेको जानकारी :

सेण्टरको शेयर कारोबारमा संचालक तथा पदाधिकारीहरू संलग्न रहनु भएको छैन । संचालकहरूको शेयरको स्वामित्वको विवरण निम्न बमोजिम रहेको छ :

क्र.सं.	नाम	प्रतिनिधित्व गरिएको समूह/संस्था	शेयर संख्या
१.	श्री अशोक शम्शेर राणा, अध्यक्ष	संस्थापक समूह हिमालयन बैंक लि.बाट	५२८,०००
२.	श्री जनक बहादुर अधिकारी, संचालक	संस्थापक समूह नेपाल राष्ट्र बैंकबाट	२३१,४९५
३.	श्री गोरख राणा, संचालक	संस्थापक समूह स्टायण्डर्ड चार्टर्ड बैंक नेपाल लि.बाट	५७४,०९०
४.	श्री अनिल कुमार खनाल, संचालक	संस्थापक समूह नविल बैंक लि.बाट	५५७,९२०
५.	श्री राजन कुमार अमात्य, संचालक	संस्थापक समूह नेपाल इन्भेष्टमेण्ट बैंक लि.बाट	३७१,९१०
६.	श्री पुष्प प्रसाद श्रेष्ठ, संचालक	संस्थापक समूह नेपाल बैंक लि.बाट	३२२,९०५
७.	श्री राजकुमार तिमिल्सिना, संचालक	सर्वसाधारण शेयरधनीहरूबाट निर्वाचित	२,३०१
८.	श्री राजीव प्रसाद प्याकुरेल, संचालक	सर्वसाधारण शेयरधनीहरूबाट निर्वाचित	१,१३६

(११) विगत आर्थिक वर्षमा सेण्टरसंग सम्बन्धित सम्भौताहरूमा कुनै संचालक तथा निजको नजिकको नातेदारको ब्यक्तिगत स्वार्थको बारेमा उपलब्ध गराइएको जानकारीको ब्यहोरा :

यस्तो कुनै जानकारी सेण्टरलाई प्राप्त भएको छैन ।

(१२) सेण्टरले आफ्नो शेयर आफैले खरिद गरेको भए त्यसरी खरिद गर्नुको कारण त्यस्तो शेयरको संख्या र अंकित मूल्य तथा त्यसरी शेयर खरिद गरे वापत सेण्टरले भुक्तानी गरेको रकम:

सेण्टरले हालसम्म आफ्नो शेयर आफै खरिद गरेको छैन ।

(१३) आर्थिक वर्ष २०७१/०७२ को कुल ब्यवस्थापन खर्चको विवरण :

क) कर्मचारी खर्च : रु.२०,५०७,९७५।१४

ख) कार्यालय संचालन खर्च : रु.९,६३७,४४६।७२

(१४) संचालक, प्रबन्ध संचालक, कार्यकारी प्रमुख, आधारभूत शेयरधनी वा निजको नजिकको नातेदार वा निज संलग्न रहेको फर्म, कम्पनी वा संगठित संस्थाले सेण्टरलाई बुझाउन बाँकी रहेको रकम :

यस्तो कुनै रकम बाँकी नभएको ।

(१५) संचालक, प्रबन्ध संचालक, कार्यकारी प्रमुख तथा अन्य पदाधिकारीलाई भुक्तानी गरिएको पारिश्रमिक, भत्ता तथा सुविधाको रकम :

क) संचालक समितिका अध्यक्ष तथा संचालकहरूलाई प्रति वैठक भत्ता रु.४,०००।- प्रदान गरिएको छ ।

- ख) अन्य समितिका संचालक सदस्यहरुलाई प्रति बैठक भत्ता रु.४,०००/- का दरले प्रदान गरिएको छ र अन्य सुविधा प्रदान गरिएको छैन ।
- ग) प्रमुख कार्यकारी अधिकृतलाई आ.ब.२०७१/०७२ मा तलब भत्ता रु.१९,५४,५१५/- सेण्टरको कर्मचारी सेवा विनियमावली तथा निजको नियुक्ति पत्रमा उल्लेख भए अनुसार प्रदान गरिएको छ । सेण्टरका सहायक महाप्रबन्धक, का.मु.सहायक महाप्रबन्धक, वरिष्ठ प्रबन्धक तथा प्रबन्धकहरुलाई आ.ब.२०७१/०७२ मा तलब भत्ता तथा अन्य सुविधाहरु निम्नानुसार सेण्टरको कर्मचारी सेवा विनियमावली अनुसार प्रदान गरिएको छ ।

क्र.सं.	पद र संख्या	पारिश्रमिक	भत्ता	अन्य सुविधा
१.	सहायक महाप्रबन्धक १ जना	रु. ८,४९,१८०/-	रु.४,२६,१५८/-	रु.२३१,४३३/-
२.	का.मु.सहायक महाप्रबन्धक १ जना	रु. ८,८९,९८०/-	रु.४,३७,०३८/-	रु.२,४३,३३३/-
३.	वरिष्ठ प्रबन्धक १ जना	रु. १,०१,३५९/-	रु. ३१,१७२/-	रु.७,२२,९३३/-
४.	प्रबन्धक ३ जना	रु. २०,४९,३००/-	रु.१०,६२,८१०/-	रु.५४१,२३८/-

(१६) शेयरघनीहरुले बुकिलिन बाँकी रहेको लामांशको रकम :

आ.ब. २०७०/७१ को रु.२५,६५६,३४०/- बाँकी छ ।

(१७) कम्पनी ऐन २०६३ को दफा १४१ बमोजिम सम्पत्ति खरिद वा विक्री गरेको विवरण :

आ.ब.२०७१/०७२ मा कम्पनी ऐन २०६३ को दफा १४१ बमोजिम सम्पत्तिको मुल्य र आम्दानीमा वृद्धि हुने गरी सम्पत्ति खरिद वा विक्री भएको छैन ।

(१८) कम्पनी ऐन २०६३ को दफा १७५ बमोजिम सम्बद्ध कम्पनी बीच भएको कारोवारको विवरण :

त्यस्तो कुनै कारोवार नभएको ।

(१९) कम्पनी ऐन २०६३ तथा प्रचलित कानून बमोजिम संचालक समितिको प्रतिवेदनमा खुलाउनु पर्ने अन्य कुनै कुरा :

त्यस्तो कुनै कुरा नभएको ।

(२०) अन्य आवश्यक कुराहरु :

त्यस्तो कुनै कुरा हाल नभएको ।

धितोपत्र दर्ता तथा निष्काशन नियमावली २०६५ को अनुसूची १३ (नियम २२ को उपनियम (१) सँग सम्बन्धित)

१. **संचालक समितिको प्रतिवेदन** : यसै वार्षिक प्रतिवेदनमा संलग्न ।

२. **लेखापरीक्षकको प्रतिवेदन** : यसै वार्षिक प्रतिवेदनमा संलग्न ।

३. **लेखापरीक्षण भएको वित्तीय विवरण** : यसै वार्षिक प्रतिवेदनमा संलग्न ।

४. कानुनी कारवाही सम्बन्धी विवरण

(क) यस अवधिमा संगठित संस्थाले वा संस्थाको विरुद्ध कुनै मुद्दा दायर भए नभएको ।

यस अवधिमा यस वित्तीय संस्थाको विरुद्ध कुनै पनि मुद्दा दायर नभएको र यस वित्तीय संस्थाले दुई वटा मुद्दा दायर गरेको छ ।

(ख) संगठित संस्थाको संस्थापक वा संचालकले वा संस्थापक वा संचालकको विरुद्धमा प्रचलित नियमको अवज्ञा वा फौजदारी अपराध गरेको सम्बन्धमा कुनै मुद्दा दायर भए नभएको ।

यस सम्बन्धमा कुनै जानकारी प्राप्त नभएको ।

(ग) कुनै संस्थापक वा संचालक विरुद्ध आर्थिक अपराध गरेको सम्बन्धमा कुनै मुद्दा दायर भए नभएको ।

यस सम्बन्धमा कुनै जानकारी प्राप्त नभएको ।

५. संगठित संस्थाको शेयर कारोबार सम्बन्धी विश्लेषण

(क) धितोपत्र बजारमा भएको संस्थाको शेयरको कारोबार सम्बन्धमा व्यवस्थापनको धारणा

शेयर कारोबार खुल्ला बजारले प्रतिपादन गरेको मूल्य मान्यता अनुरूप हुने गरेको छ । यस संस्थाको शेयर कारोबार तथा मूल्य सन्तोसजनक रहेको छ ।

(ख) आ.व. २०७१/७२ को प्रत्येक त्रैमासिक अवधिको शेयरको अधिकतम, न्यूनतम, अन्तिम मूल्य, कारोबार संख्या तथा कारोबार दिन ।

त्रैमास (महिना)	शेयरको अधिकतम मूल्य रु.	शेयरको न्यूनतम मूल्य रु.	शेयरको अन्तिम मूल्य रु.	कुल शेयर कारोबार संख्या	कुल शेयर कारोबार दिन
प्रथम त्रैमास (२०७१ असोज मसान्त)	१,०६५	७१२	८००	२,०३०	५४
दोस्रो त्रैमास (२०७१ पौष मसान्त)	८१६	६१८	७५२	१५३२	५७
तेस्रो त्रैमास (२०७१ चैत्र मसान्त)	८१०	६६६	६९०	३६९	५३
चौथो त्रैमास (२०७२ आषाढ मसान्त)	७०५	६००	६५५	३३७	४०

६. समस्या तथा चुनौती

(क) आन्तरिक समस्या तथा चुनौती

साभेदार संस्थाहरुको संस्थागत क्षमता तथा अनुभव पर्याप्त नभएको कारणले लघुउद्यम ऋण बजारको माग अनुसार प्रवाह हुन नसकेको देखिन्छ ।

(ख) बाह्य समस्या तथा चुनौती

लघुवित्त क्षेत्रमा देखिएको तीव्र प्रतिस्पर्धा, ग्राहकमा दोहोरोपना तथा अधिक कर्जा प्रवाहको समस्याको कारणबाट साभेदार लघुवित्त संस्थाहरुको कर्जा एवं संचालन जोखिमबाट यस संस्थाको कारोवारमा भविष्यमा पर्न सक्ने असर चुनौतीको रुपमा रहेको छ।

(ग) रणनीति

संस्थाले साभेदार संस्थाहरुको आवश्यक क्षमतामा अभिवृद्धि गरि लघुउद्यम ऋण (microenterprise loan) को प्रवाह बढाउनेछ। साथै तालिम, गोष्ठी, संस्थागत परामर्श सेवा मार्फत लघुवित्त संस्था तथा सदस्यहरुलाई लघुवित्त क्षेत्रमा हाल देखिएका तथा भविष्यमा आउन सक्ने चुनौती तथा समाधानका उपायहरुबारे कार्यक्रम तथा गोष्ठीहरु मार्फत निरन्तर सजग गराउँदै आएकोमा भविष्यमा पनि त्यसलाई निरन्तरता दिईनेछ। नयाँ साभेदार संस्थाहरु बृद्धि गर्नुका साथै साभेदार संस्थाहरुको कर्जा, संचालन तथा वित्तीय जोखिम व्यवस्थापन तथा नियन्त्रण गर्नका लागि आवश्यक क्षमता अभिवृद्धिको कार्यक्रम संचालन गर्नेछ।

७. संस्थागत सुशासन

यस संस्थाले संस्थागत सुशासनलाई प्राथमिकता दिएको छ। नेपाल राष्ट्र बैंकबाट जारी निर्देशनहरु एवं संस्थाको संचालक समितिबाट पारित नीति, नियमहरुलाई यस संस्थाले पालना गर्दै आएको छ। यस संस्थामा त्रैमासिक रुपमा आन्तरीक लेखापरीक्षण हुने गरेको र संस्थाको लेखापरीक्षण समितिले नियमित रुपमा बैठक बसि आन्तरिक तथा बाह्य लेखापरीक्षण प्रतिवेदनको समीक्षा गरी व्यवस्थापनलाई आवश्यक सुझाव दिने गरेको छ। साथै संस्थाको जोखिम व्यवस्थापन उपसमितिको पनि त्रैमासिक रुपमा बैठक बसी संस्थाको कारोवारमा देखिएका जोखिमको पहिचान, मुल्यांकन र नियन्त्रणका लागि आवश्यक कार्यहरु गर्दै आएको छ।

८. यस संस्थाले आ.व. २०६८/७० मा रु.१५ करोड ६० लाख बराबरको साधारण शेयर सर्वसाधारणको लागि जारी गर्दा प्रकाशित गरेको विवरणपत्रमा प्रक्षेपण गरिएका र लेखापरीक्षण भएको वास्तवीक वित्तीय विवरणमा भएको १० प्रतिशत भन्दा बढीको परिवर्तन सम्बन्धी विवरण

वासलात

२०७२ साल आषाढ मसान्तको (July 16, 2015)

रु.हजारमा

	पूँजी तथा दायित्व	प्रक्षेपित	लेखापरीक्षण भएको	प्रतिशत परिवर्तन	२० प्रतिशत भन्दा बढी परिवर्तन हुनाको कारण
१	शेयर पूँजी	५२०,०००	६२९,२००	२१.०%	प्रक्षेपणमा प्रस्ताव नगरिएको बोनस शेयर प्रस्ताव गरिएको कारणले फरक देखिएको।
२	जगेडा तथा कोषहरु	१,२८९,०७३	१,०५६,४७१	-१८.०%	
३	ऋणपत्र तथा बन्ड	-	-		
४	तिर्न बाँकी कर्जा सापट	३,०७६,९९१	३,९०६,८८७	२७.०%	संस्थाको ऋण लगानी प्रक्षेपित भन्दा बढी भएकोले कर्जा सापट पनि बृद्धि भएको।
५	निक्षेप दायित्व	-	-		
६	प्रस्तावित नगद लाभांश	७८,०००	९३,३५०	१९.७%	प्रक्षेपण भन्दा बढी नगद लाभांश प्रस्ताव गरिएकोले।
७	आयकर दायित्व	७८,९६०	८५,३१९	८.१%	
८	अन्य दायित्व	८९,७४२	७४,०७६	-१७.५%	
	जम्मा पूँजी तथा दायित्व	५,१३२,७६६	५,८४५,३०३	१३.९%	

	सम्पत्ति	प्रक्षेपित	लेखापरीक्षण भएको	प्रतिशत परिवर्तन	
१	नगद मौज्जात (सिक्का समेत)	७	७	०.०%	
२	नेपाल राष्ट्र बैंकमा रहेको मौज्जात	३०,७३०	३२,४१२	५.५%	
३	बैंक/वित्तीय संस्थामा रहेको मौज्जात	३६५,६४०	३४६,०४४	-९.६%	
४	माग तथा अल्प सूचनामा प्राप्त हुने रकम	-	-		
५	लगानी	२,०५९,९२२	१,३५७,०५४	-३४.१%	संस्थाले लगानी कम गरी कर्जा सापट बढाएको कारणले लगानी कम भएको ।
६	कर्जा सापट	२,४३४,७४१	४,०१४,२७१	६४.९%	संस्थाको कारोबारमा भएको बृद्धिको कारणले कर्जा सापट बृद्धि हुन गएको ।
७	स्थीर सम्पत्ति	६१,०७२	१,६६७	-९७.७%	प्रक्षेपण अनुसार जग्गा तथा भवन खरीद नभएकोले ।
८	गैर-बैंकिङ्ग सम्पत्ति	-	-		
९	अन्य सम्पत्ति	१४०,४५४	९१,६२६	-३४.६%	कर्मचारी सापटी, स्थगन कर, पाउनु पर्ने ब्याज प्रक्षेपण गरिएको भन्दा कम भएकोले ।
	जम्मा सम्पत्ति	५,१३२,७६६	५,६४५,३०३	१३.९%	

नाफा नोक्सान हिसाव आ.व. २०७१/७२ को

रु.हजारमा

	विवरण	प्रक्षेपित	लेखापरीक्षण भएको	प्रतिशत परिवर्तन	२० प्रतिशत भन्दा बढी परिवर्तन हुनाको कारण
१	ब्याज आम्दानी	३९३,८८२	३३३,५४४	-१५.३%	
२	ब्याज खर्च	८८,१३०	७६,४१७	-१३.३%	
	खुद ब्याज आम्दानी	३०५,७५२	२५७,१२७	-१५.९%	
३	कमिशन तथा अन्य सञ्चालन आम्दानी	१२,४२९	१३,२३१	६.५%	
४	सटही घटवढ आम्दानी	-	-		
	कूल सञ्चालन आम्दानी	३१८,१८१	२७०,३५८	-१५.०%	
५	कर्मचारी खर्च	२४,३२१	२०,५०८	-१५.७%	
६	अन्य सञ्चालन खर्च	७,६१८	९,६३७	२६.५%	कारोबारमा बृद्धि भए अनुसार सञ्चालन खर्च पनि बृद्धि भएको ।
७	सटही घटवढ नोक्सान	-	-		
	सम्भावित नोक्सानी व्यवस्था अधिको सञ्चालन मुनाफा	२८६,२४२	२४०,२१२	-१६.१%	
८	सम्भावित नोक्सानी व्यवस्थाहरु	९,२२३	११,५०६	२४.८%	कर्जा सापटमा बृद्धि भएकोले कर्जा नोक्सानी व्यवस्था पनि बृद्धि भएको ।
	सञ्चालन मुनाफा	२७७,०१९	२२८,७०६	-१७.४%	
९	गैर सञ्चालन आम्दानी/खर्च	-	३५६		
१०	सम्भावित नोक्सानी	१२,५००	८७,१२६	५९७.०%	नेपाल राष्ट्र बैंकको निर्देशन अनुसार मात्र असल कर्जाको जोखिम व्यहोर्ने कोष कायम गरी बाँकी फिर्ता गर्ने नीतिगत निर्णय गरेको ।
	नियमित कारोवारबाट भएको मुनाफा	२८९,५१९	३१६,१८९	९.२%	
११	असामान्य कारोवारहरुबाट भएको आम्दानी/खर्च	-	-		
	सम्पूर्ण कारोवार समावेश पछिको खुद मुनाफा	२८९,५१९	३१६,१८९	९.२%	
१२	कर्मचारी बोनस ब्यवस्था	२६,३२०	२८,७४४	९.२%	
१३	आयकर ब्यवस्था	७८,९६०	८७,६७३	११.०%	
	खुद नाफा/नोक्सान	१८४,२३९	१९९,७७१	८.४%	

J. B. RAJBHANDARY & ASSOCIATES

CHARTERED ACCOUNTANTS

2nd Floor (North Wing), Sherpa Mall, Durbar Marg, P.O. Box: 23725, Kathmandu, Nepal
Tel: (01) 4228352, (01) 4247177, Fax: 977-1-4244971 E-mail: jitendrarb@mos.com.np

रुल माइक्रोफाइनान्स डेभलपमेण्ट सेण्टर लिमिटेडका शेयरधनी महानुभावहरू समक्ष स्वतन्त्र लेखापरीक्षकको प्रतिवेदन

हामीले रुल माइक्रोफाइनान्स डेभलपमेण्ट सेण्टर लिमिटेडको यसै साथ संलग्न ३१ आषाढ २०७२ (१६ जुलाई २०१५) को वासलात, सो मितिमा समाप्त भएको आर्थिक वर्षको नाफा नोक्सान हिसाव, नगद प्रवाह विवरण, इक्विटीमा भएको परिवर्तन, नीति तथा लेखा सम्बन्धी टिप्पणीहरूको लेखा परीक्षण सम्पन्न गरेका छौं ।

आर्थिक विवरणहरूप्रति व्यवस्थापनको जिम्मेवारी

प्रचलित कानूनका अधिनमा रही लागु गर्न सकिने हदसम्म नेपाल लेखामान अनुरूप यथार्थ र उचित चित्रण गर्ने वित्तीय विवरणहरू तयार एवं प्रस्तुत गर्ने जिम्मेवारी व्यवस्थापनमा रहेको छ । यी जिम्मेवारी अन्तर्गत चाहे जालसाजी वा गल्तीवाट होस, सारभूत किसिमले त्रुटिरहित, वित्तीय विवरण तयार गर्ने सम्बन्धी आन्तरीक नियन्त्रण प्रणालीको तर्जुमा, कार्यान्वयन र संचालन गर्ने कार्य लेखानीतिहरूको छनौट तथा लागु गर्ने एवं परिस्थिति अनुसार मनासिव लेखासम्बन्धी अनुमान गर्ने पर्दछन् ।

लेखापरीक्षकको जिम्मेवारी

हाम्रो लेखापरीक्षणको आधारमा वित्तीय विवरणहरू उपर मन्तव्य व्यक्त गर्नु हाम्रो जिम्मेवारी हो । हामीले हाम्रो लेखापरीक्षण नेपाल लेखापरीक्षणमान बमोजिम सम्पन्न गर्नुं । यी मानले हामीलाई व्यावसायिक नैतिकताको पालना गर्ने तथा वित्तीय विवरणहरू सारभूत रूपमा त्रुटिरहित भएको वारेमा मनासिव आश्वासन प्राप्त गर्न हामीलाई लेखापरीक्षणको योजना बनाउन र लेखापरीक्षण सम्पन्न गर्न अनिवार्य गराउंछन् ।

लेखापरीक्षण अन्तर्गत वित्तीय विवरणमा उल्लेखित रकम र खुलासालाई पुष्टि गर्ने प्रमाण प्राप्त गर्ने सम्बन्धी सम्पादन कार्यविधि संलग्न हुन्छ । यसरी छनौट गरिएको कार्यविधि चाहे जालसाजी वा गल्तीवाट होस, सारभूत रूपमा त्रुटियुक्त प्रस्तुति हुन सक्ने जोखिमको लेखाजोखा सहित हाम्रो व्यावसायिक निर्णयमा आधारित छ । त्यसरी जोखिमको लेखाजोखा गर्ने क्रममा, हामीले सेण्टरको आन्तरीक नियन्त्रणउपर नै राय व्यक्त गर्ने उद्देश्यले नभै, परिस्थितिअनुसार हाम्रो लेखा परिक्षण कार्यविधि तयार गर्दा, सेण्टरले वित्तीय विवरण तयार एवं प्रस्तुति गर्ने क्रममा अवलम्बन गरेका आन्तरीक नियन्त्रण प्रणालीको विश्लेषण गरेका छौं । लेखापरीक्षणमा व्यवस्थापनद्वारा प्रयोगमा ल्याइएका लेखा सिद्धान्तहरू एवं गरिएका महत्वपूर्ण अनुमानहरूको उपयुक्तताको तथा मूल्याङ्कनका साथै समग्र वित्तीय विवरण प्रस्तुतिको लेखाजोखा समेत समावेश हुन्छ ।

हाम्रो लेखापरीक्षणले हाम्रो मन्तव्यलाई पर्याप्त आधार प्रदान गर्ने कुरामा हामी विश्वस्त छौं ।

J. B. RAJBHANDARY & ASSOCIATES

CHARTERED ACCOUNTANTS

2nd Floor (North Wing), Sherpa Mall, Durbar Marg, P.O. Box: 23725, Kathmandu, Nepal
Tel: (01) 4228352, (01) 4247177, Fax: 977-1-4244971 E-mail: jitendrarb@mos.com.np

अन्य कानूनी तथा नियमक निकायका आवश्यकता सम्बन्धी प्रतिवेदन (बैंक तथा वित्तीय संस्था सम्बन्धी ऐन २०६३ र कम्पनी ऐन २०६३)

हामीबाट निरीक्षण गरिएको वित्तीय विवरणको आधारमा प्रतिवेदन पेश गछौं कि :

- (क) हामीले लेखापरीक्षण सम्पन्न गर्न आवश्यक ठानेका सूचना तथा स्पष्टीकरणहरु सम्पूर्ण रुपमा पाएका छौं ।
- (ख) हामीबाट निरीक्षण गरिएको हिसाब किताब सेण्टरले कानून सम्मत ढंगले राखेको र हाम्रो विचारमा यो प्रतिवेदनसंग सम्बन्धित संलग्न वित्तीय विवरण नेपाल राष्ट्र बैंकको निर्देशन अनुसार तयार गरिनुका साथै कम्पनीले राखेको हिसाब किताब, बहिखाता श्रेस्ता र लेखासंग दुरुस्त रहेका छन् ।
- (ग) हाम्रो विचारमा सेण्टरले पर्याप्त पूँजीकोष र कर्जा नोक्सानी व्यवस्था गरेको छ र कम्पनीले कामकाज आफ्नो अधिकार क्षेत्र भित्र रहेर गरेको छ ।

वित्तीय विवरणमा मन्तव्य

हामीलाई प्राप्त सूचना एवं जानकारी अनुसार हाम्रो रायमा संलग्न लेखासंग सम्बन्धित टिप्पणीहरु सहितको वित्तीय विवरणले कम्पनीको ३१ आषाढ २०७२ (१६ जुलाई २०१५) को वित्तीय स्थिति र सो मितिमा अन्त्य भएको आर्थिक वर्षको संचालन नतिजा र नगद प्रवाहको प्रचलित कानूनका अधिनमा रही लागु गर्न सकिने हदसम्म नेपाल लेखामान अनुसार यथार्थ चित्रण गर्दछ ।

काठमाडौं
मिति: २०७२/०८/०९ (२५ नोभेम्बर २०१५)

सिए. जितेन्द्र बहादुर राजभण्डारी
प्रोफाइटर

रुल माइक्रोफाइनान्स डेमलपमेण्ट सेण्टर लिमिटेड
२०७२ साल आषाढ मसान्तको (July 16, 2015)
वासलात

पूँजी तथा दायित्व	अनुसूची	यस वर्ष रु.	गत वर्ष रु.
१ शेयर पूँजी	४.१	६२९,२००,०००.००	५७२,०००,०००.००
२ जगेडा तथा कोषहरु	४.२	१,०५६,४७०,६३३.५२	१,००६,९२०,६३८.१७
३ ऋणपत्र तथा बन्ड	४.३	-	-
४ तिर्न बाँकी कर्जा सापट	४.४	३,९०६,८८६,५२६.८२	३,३६७,२५८,९५१.०८
५ निक्षेप दायित्व	४.५	-	-
६ प्रस्तावित नगद लाभांश		९३,३५०,४००.००	११२,२१६,०००.००
७ आयकर दायित्व		८५,३१८,६७९.००	६४,५४६,४२७.००
८ अन्य दायित्व	४.६	७४,०७६,३५७.६६	७१,५७१,९६३.१३
जम्मा पूँजी तथा दायित्व		५,८४५,३०२,५९७.००	५,१९४,५१३,९७९.३८

सम्पत्ति	अनुसूची	यस वर्ष रु.	गत वर्ष रु.
१ नगद मौज्जात (सिक्का समेत)	-	७,०६५.००	१,६६९.००
२ नेपाल राष्ट्र बैंकमा रहेको मौज्जात	-	३२,४११,९०७.५३	३२,२७५,३४१.२१
३ बैंक/वित्तीय संस्थामा रहेको मौज्जात	४.७	३४८,०४३,३९१.६४	१७३,१६२,६०६.८०
४ माग तथा अल्प सूचनामा प्राप्त हुने रकम	-	-	-
५ लगानी	४.८	१,३५७,०५४,३४६.२३	२,०९२,५१८,१२२.००
६ कर्जा सापट	४.९	४,०१४,२७०,८१०.००	२,७८८,०४७,६००.००
७ स्थीर सम्पत्ति	४.१०	१,८८७,३४८.५०	१,९४३,४७३.२५
८ गैर-बैकिङ्ग सम्पत्ति	४.११	-	-
९ अन्य सम्पत्ति	४.१२	९१,६२७,७२८.१०	१०६,५६५,१६७.१२
जम्मा सम्पत्ति		५,८४५,३०२,५९७.००	५,१९४,५१३,९७९.३८

संभावित दायित्व अनुसूची ४.१३
सञ्चालकहरुको घोषणा अनुसूची ४.२३
पूँजीकोष तालिका अनुसूची ४.२४
जोखिम भारित सम्पत्ति विवरण तालिका अनुसूची ४.२४(क)
प्रमुख सुचकाङ्कहरु अनुसूची ४.२५
प्रमुख लेखा नीतिहरु अनुसूची ४.२६
लेखा सम्बन्धी टिप्पणीहरु अनुसूची ४.२७
४.१ देखि ४.१२ सम्मका अनुसूचीहरु वासलातका अभिन्न अंग हुन् ।

तिर्थ रत्न कोनाजो
सहायक महाप्रबन्धक

ज्योतिचन्द्र ओझा
प्रमुख कार्यकारी अधिकृत

अशोक शम्शेर राणा
अध्यक्ष

संचालकहरु:

जनक बहादुर अधिकारी
गोरख राणा
अनिल कुमार खनाल
राजन कुमार अमात्य
पुष्प प्रसाद श्रेष्ठ
राज कुमार तिमिल्सिना
राजीव प्रसाद प्याकुरेल
शिवा देवी काफ्ले

हाम्रो आजको मितिको संलग्न प्रतिवेदन अनुसार

सि. ए. जितेन्द्र व. राजभण्डारी
जे.वि. राजभण्डारी एण्ड एसोसियट्स
चार्टर्ड एकाउन्टेन्स

रुमल माइक्रोफाइनान्स डेभलपमेण्ट सेण्टर लिमिटेड
इक्विटीमा भएको परिवर्तन सम्वन्धी विवरण
२०७२ साल आषाढ मसान्तको (July 16, 2015)

विवरण	शेयर पूँजी	सञ्चित नाफा/ नोक्सान	साधारण जगेडा कोष	पूँजीगत जगेडा कोष	शेयर प्रिमियम	सटही घटबढ कोष	स्थान कर जगेडा	अन्य जगेडा तथा कोष	कुल रकम
शुरु मौज्जात	५७२,०००,०००.००	३४५,७८१,७२४.५६	१६५,८५८,०००.००		११९,७८४,०००.००		५,७६१,५११.२२	४०,०००,०००.००	१,२४९,१८५,२३५.७८
स्थान कर							(२,३३४,१५७.२८)		(२,३३४,१५७.२८)
समायोजित शुरु मौज्जात									-
शेयर पूँजी	५७२,०००,०००.००								५,७२०,०००,०००.००
सञ्चित ना.नो.		(१,०६९,०२४.३८)							(१,०६९,०२४.३८)
साधारण जगेडा कोष			३९,९५५,०००.००						३९,९५५,०००.००
शेयर प्रिमियम									-
प्रिमियमबाट प्रस्तावित बोनस शेयर					(५,७२०,०००.००)				(५,७२०,०००.००)
लगानी समायोजन कोष									
अन्तिम मौज्जात	६२९,२००,०००.००	३४४,७१२,७००.१८	२०५,८१३,०००.००	-	६३,५८४,०००.००	-	३,४२७,३५३.९४	७५,५००,०००.००	१,२९३,२३७,०५४.१२

नोट: १) पूँजीगत जगेडा कोषमा रहेको रु. ३०,४९,०५,९००। मात्र रिभल्विङ्ग फण्डको रुपमा अनुदान स्वरुप सेण्टरलाई प्राप्त रकम भएकोले

उक्त रकम इक्विटीमा समावेश नगरिएको ।

२) लघुवित्त विकास कोषमा रहेको रकमलाई इक्विटीमा समावेश गरिएको छैन ।

३) विशेष जगेडा कोष (कर्जा नोक्सानी व्यवस्थाबाट फिर्ता) रकमलाई इक्विटीमा समावेश गरिएको छैन ।

वासलात अनुसारको इक्विटी र जगेडा तथा कोषहरु

१,६८५,६७०,६३३.५२

३०४,९०५,९००.००

२७,१५८,४४६.३०

६०,३६९,२३३.१०

तिर्थ रत्न कोनाजो
सहायक महाप्रबन्धक

ज्योतिचन्द्र ओम्का
प्रमुख कार्यकारी अधिकृत

अशोक शम्शोर राणा
अध्यक्ष

संचालकहरु:

जनक बहादुर अधिकारी
गोरख राणा
अनिल कुमार खनाल
राजन कुमार अमात्य
पुष्प प्रसाद श्रेष्ठ
राज कुमार तिमिल्सिना
राजीव प्रसाद प्याकुरेल
शिवा देवी काफ्ले

हाम्रो आजको मितिको संलग्न प्रतिवेदन अनुसार

सि. ए. जितेन्द्र ब. राजभण्डारी
जे.वि. राजभण्डारी एण्ड एसोसियट्स
चार्टर्ड एकाउन्टेन्ट्स

रुल माइक्रोफाइनान्स डेभलपमेण्ट सेण्टर लिमिटेड
नाफा नोक्सान हिसाव

मिति २०७१।०४।०१ देखि २०७२।०३।३१ सम्म (July 17, 2014 to July 16, 2015)

विवरण	अनुसूची	यस वर्ष रु.	गत वर्ष रु.
१. ब्याज आम्दानी	४.१४	३३३,५४३,९९०.९६	३४९,४०९,१८३.००
२. ब्याज खर्च	४.१५	७६,४१७,४१६.९१	७७,१४३,६३०.४५
खुद ब्याज आम्दानी		२५७,१२६,५७४.०५	२७२,२६५,५५२.५५
३. कमिशन तथा अन्य सञ्चालन आम्दानी	४.१६	१३,२३०,९९४.००	२३,१२१,०५४.०३
४. सटही घटवढ आम्दानी	-	-	-
कूल सञ्चालन आम्दानी		२७०,३५७,५६८.०५	२९५,३८६,६०६.५८
५. कर्मचारी खर्च	४.१७	२०,५०७,९७५.१४	१६,९४१,६६६.९७
६. अन्य सञ्चालन खर्च	४.१८	९,६३७,४४६.७२	१७,२३५,२२७.९८
७. सटही घटवढ नोक्सान	-	-	-
सम्भावित नोक्सानी व्यवस्था अधिको सञ्चालन मुनाफा		२४०,२१२,१४६.१९	२६१,२०९,७११.६३
८. सम्भावित नोक्सानी व्यवस्थाहरु	४.१९	११,५०६,०२७.५०	२२,८७२,६४०.००
सञ्चालन मुनाफा		२२८,७०६,११८.६९	२३८,३३७,०७१.६३
९. गैर सञ्चालन आम्दानी/खर्च	४.२०	३५६,२५०.००	२३७,५००.००
१०. सम्भावित नोक्सानी ब्यवस्थाबाट फिर्ता	४.२१	८७,१२६,४८७.५०	३२,९१४,७११.७४
नियमित कारोवारबाट भएको मुनाफा		३१६,१८८,८५६.१९	२७१,४८९,२८३.३७
११. असामान्य कारोवारहरुबाट भएको आम्दानी/खर्च	४.२२		
सम्पूर्ण कारोवार समावेश पछिको खुद मुनाफा		३१६,१८८,८५६.१९	२७१,४८९,२८३.३७
१२. कर्मचारी बोनस व्यवस्था		२८,७४४,४४१.४७	२४,६८०,८४३.९४
१३. आयकर व्यवस्था		८७,६७२,९६३.२८	७४,९९०,७२९.६७
• यस वर्षको कर व्यवस्था		७१,२१८,६७९.००	६४,५४६,४२७.००
• विगत वर्षसम्मको कर व्यवस्था		१४,१२०,१२७.००	
• यस वर्षको स्थगन कर आम्दानी/खर्च		२,३३४,१५७.२८	१०,४४४,३०२.६७
खुद नाफा/नोक्सान		१९९,७७१,४५१.४४	१७१,८१७,७०९.७६

४.१४ देखि ४.२२ सम्मका अनुसूचीहरू नाफा नोक्सान हिसावका अभिन्न अंग हुन् ।

तिर्थ रत्न कोनाजो
सहायक महाप्रबन्धक

ज्योतिचन्द्र ओझा
प्रमुख कार्यकारी अधिकृत

अशोक शम्शेर राणा
अध्यक्ष

संचालकहरू:

जनक बहादुर अधिकारी
गोरख राणा
अनिल कुमार खनाल
राजन कुमार अमात्य
पुष्प प्रसाद श्रेष्ठ
राज कुमार तिमिल्सिना
राजीव प्रसाद प्याकुरेल
शिवा देवी काफ्ले

हाम्रो आजको मितिको संलग्न प्रतिवेदन अनुसार

सि. ए. जितेन्द्र ब. राजभण्डारी
जे.वि. राजभण्डारी एण्ड एसोसियट्स
चार्टर्ड एकाउन्टेन्स

रुल माइक्रोफाइनान्स डेभलपमेण्ट सेण्टर लिमिटेड
नाफा नोक्सान बाँडफाँड हिसाब

मिति २०७१।०८।०९ देखि २०७२।०३।३१ सम्म (July 17, 2014 to July 16, 2015)

विवरण	अनुसूची	यस वर्ष रु.	गत वर्ष रु.
आम्दानी			
१. गत वर्षसम्मको संचित मुनाफा		३४५,७८१,७२४.५६	३२५,१५६,५०१.१३
२. यस वर्षको मुनाफा		१९९,७७१,४५१.४४	१७१,८१७,७०९.७६
३. सटही घटबढ कोष			
४. आ.व.२०६६।६७ को लाभांश फिर्ताको कर समायोजन			१,९४३,२११.००
५. बोनस शेयर निष्काशनको लागि शेयर प्रिमियमबाट प्राप्त		५७,२००,०००.००	५२,०००,०००.००
जम्मा		६०२,७५३,१७६.००	५५०,९१७,४२१.८९
खर्च			
१. गत वर्षसम्मको संचित नोक्सान			
२. यस वर्षको नोक्सान			
३. साधारण जगेडाकोष		३९,९५५,०००.००	३४,३६४,०००.००
४. भैपरी आउने जगेडा		-	
५. लघुवित्त विकास कोष		२,०००,०००.००	२,०००,०००.००
६. लाभांश समीकरण कोष		-	
७. कर्मचारी सम्बन्धी जगेडाहरू		-	-
८. प्रस्तावित लाभांश		९३,३५०,४००.००	११२,२९६,०००.००
९. प्रस्तावित बोनस शेयर		५७,२००,०००.००	५२,०००,०००.००
१०. विशेष जगेडा कोष (कर्जा नोक्सानी व्यवस्थाबाट फिर्ता)		६०,३६९,२३३.१०	
११. सटही घटबढ कोष		-	
१२. पूँजी फिर्ता जगेडा कोष		-	
१३. पूँजीसमायोजन कोष		-	
१४. विगत वर्षसम्मको कर व्यवस्था		-	
१५. स्थगन कर आम्दानी/खर्च		(२,३३४,१५७.२८)	(१०,४४४,३०२.६७)
१६. लगानी समायोजन कोष खर्च		७,५००,०००.००	१५,०००,०००.००
जम्मा		२५८,०४०,४७५.८२	२०५,१३५,६९७.३३
१७. सञ्चित मुनाफा/(नोक्सान)		३४४,७१२,७००.१८	३४५,७८१,७२४.५६

तिर्थ रत्न कोनाजो
सहायक महाप्रबन्धक

ज्योतिचन्द्र ओभा
प्रमुख कार्यकारी अधिकृत

अशोक शम्शेर राणा
अध्यक्ष

संचालकहरू:

जनक बहादुर अधिकारी
गोरख राणा
अनिल कुमार खनाल
राजन कुमार अमात्य
पुष्प प्रसाद श्रेष्ठ
राज कुमार तिमिल्सिना
राजीव प्रसाद प्याकुरेल
शिवा देवी काफ्ले

हाम्रो आजको मितिको संलग्न प्रतिवेदन अनुसार

सि. ए. जितेन्द्र ब. राजभण्डारी
जे.वि. राजभण्डारी एण्ड एसोसियट्स
चार्टर्ड एकाउन्टेन्स

रुल माइक्रोफाइनान्स डेमलपमेण्ट सेण्टर लिमिटेड
नगद प्रवाह विवरण

मिति २०७१।०८।०९ देखि २०७२।०३।३१ सम्म (July 17, 2014 to July 16, 2015)

विवरण	यस वर्ष रू.	गत वर्ष रू.
क) कारोबार संचालनबाट नगद प्रवाह		
१. नगद प्राप्ति	३४६,७७४,९८४.९६	३७२,५३०,२३७.०३
१.१ ब्याज आमदानी	३३३,५४३,९९०.९६	३४९,४०९,१८३.००
१.२ अपलेखित कर्जाको असूली		
१.३ कमिसन तथा अन्य आमदानी	१३,२३०,९९४.००	२३,१२१,०५४.०३
२. नगद भुक्तानी	(१८९,८१४,८०५.०६)	(१९९,९८१,०१८.३४)
२.१ ब्याज खर्च	(७६,४१७,४१६.९१)	(७७,१४३,६३०.४५)
२.२ कर्मचारी खर्च	(२०,५०७,९७५.१४)	(१६,९४१,६६६.९७)
२.३ कार्यालय सञ्चालन खर्च	(९,५८८,१४५.५४)	(१७,२१३,३७६.९८)
२.४ आयकर भुक्तानी	(५४,५५६,८२६.००)	(६४,००१,५००.००)
२.५ अन्य खर्च	(२८,७४४,४४१.४७)	(२४,६८०,८४३.९४)
कार्यगत पूँजी गतिविधि अधिको नगद प्रवाह	१५६,९६०,१७९.९०	१७२,५४९,२१८.६९
सञ्चालन सम्बन्धी चालु सम्पत्तिमा कमी/(वृद्धि)	(४०७,५४५,४२०.४९)	(७५३,११२,३८५.३२)
१. माग तथा अल्प सूचनामा प्राप्त हुने रकममा कमी/(वृद्धि)		
२. अन्य अल्पकालीन लगानीमा कमी/(वृद्धि)	७४०,४६३,७७५.७७	(१७७,०९०,६३५.००)
३. कर्जा तथा बिल खरिदमा कमी/(वृद्धि)	(१,१५०,६०२,७५०.००)	(५७९,८१६,०००.००)
४. अन्य सम्पत्तिमा कमी/(वृद्धि)	२,५९३,५५३.७४	(४,२०५,७५०.३२)
सञ्चालन सम्बन्धी चालु दायित्वमा (कमी)/वृद्धि	(१०९,८५७,७६३.४५)	(६९,२५४,८९२.०८)
१. निक्षेप दायित्वमा (कमी)/वृद्धि		
२. अल्पकालीन सापटीमा (कमी) /वृद्धि		
३. अन्य दायित्वमा (कमी)/ वृद्धि		
ख) लगानी कारोवारमा नगद प्रवाह		
१. दीर्घकालीन लगानीमा कमी/(वृद्धि)	(५,१६८,५५१.३०)	(५,३००,५१२.५६)
२. स्थीर सम्पत्तिमा कमी/(वृद्धि)	(५,०००,०००.००)	(५,०००,०००.००)
३. दीर्घकालीन लगानीबाट ब्याज आमदानी	(५२४,८०१.३०)	(५३८,०१२.५६)
४. लाभांश आमदानी	३५६,२५०.००	२३७,५००.००
५. अन्य		
(ग) वित्तीय श्रोत कारोवारबाट नगद प्रवाह	५४०,६३४,३०२.५०	६२१,६२६,८४१.३५
१. दीर्घकालीन ऋण (वण्ड, डिबेन्चर आदि) मा वृद्धि/(कमी)	५३९,६२७,५७५.७४	३३४,७४०,२९७.८१
२. शेयर पूँजीमा वृद्धि/(कमी)	५७,२००,०००.००	२०८,०००,०००.००
३. लाभांश कर फिर्ता वृद्धि/(कमी)		१,९४३,२११.००
४. अन्य दायित्वमा वृद्धि/(कमी)	१,००६,७२६.७६	६,६३९,३३२.५४
५. शेयर प्रिमियममा वृद्धि/(कमी)	(५७,२००,०००.००)	७०,३०४,०००.००
६. नेपाल रा्ट बैंकबाट प्राप्त सहूलियत/पुनरकर्जामा वृद्धि/(कमी)		
(घ) नगद तथा बैंक मौज्जातको विनिमय दरमा भएको फरकबाट आमदानी/खर्च		
(ङ) यस वर्षको सम्पूर्ण गतिविधिबाट नगद प्रवाह	१७५,०२२,७४७.१६	(३३,४९१,७२९.९२)
(च) नगद तथा बैंकमा रहेको शुरु मौज्जात	२०५,४३९,६१७.०१	२३८,९३१,३४६.९३
(छ) नगद तथा बैंकमा रहेको अन्तिम मौज्जात	३८०,४६२,३६४.१७	२०५,४३९,६१७.०१

तिर्थ रत्न कोनाजो
सहायक महाप्रबन्धक

ज्योतिचन्द्र ओझा
प्रमुख कार्यकारी अधिकृत

अशोक शम्शेर राणा
अध्यक्ष

संचालकहरू:
जनक बहादुर अधिकारी
गोरख राणा
अनिल कुमार खनाल
राजन कुमार अमात्य
पुष्प प्रसाद श्रेष्ठ
राज कुमार तिमिल्सिना
राजीव प्रसाद प्याकुरेल
शिवा देवी काफ्ले

हाम्रो आजको मितिको संलग्न प्रतिवेदन अनुसार

सि. ए. जितेन्द्र व. राजभण्डारी
जे.वि. राजभण्डारी एण्ड एसोसियट्स
चार्टर्ड एकाउन्टेन्स

रुल माइक्रोफाइनान्स डेभलपमेण्ट सेण्टर लिमिटेड
शेयर पूँजी तथा स्वामित्व
२०७२ साल आषाढ मसान्तको (July 16, 2015)

विवरण	यस वर्ष रू.	गत वर्ष रू.
१. शेयर पूँजी		
१.१ अधिकृत पूँजी		
क) १०,०००,००० साधारण शेयर प्रति शेयर रू.१०० ले	१,०००,०००,०००.००	१,०००,०००,०००.००
ख) नन्ऱिडिमेवल प्रिफरेन्स शेयर प्रति शेयर रू. ले		
ग) रिडिमेवल प्रिफरेन्स शेयर प्रति शेयर रू.ले		
१.२ जारी पूँजी		
क) ५,७२०,००० साधारण शेयर प्रति शेयर रू.१०० ले	५७२,०००,०००.००	५२०,०००,०००.००
ख) नन्ऱिडिमेवल प्रिफरेन्स शेयर प्रति शेयर रू. ले		
ग) रिडिमेवल प्रिफरेन्स शेयर प्रति शेयर रू.ले		
१.३ चुक्ता पूँजी		
क) ५,७२०,००० साधारण शेयर प्रति शेयर रू.१०० ले	५७२,०००,०००.००	५२०,०००,०००.००
ख) नन्ऱिडिमेवल प्रिफरेन्स शेयर प्रति शेयर रू. ले		
ग) रिडिमेवल प्रिफरेन्स शेयर प्रति शेयर रू.ले		
१.४ प्रस्तावित बोनस शेयर	५७,२००,०००.००	५२,०००,०००.००
१.५ कल्स इन एडभान्स		
१.६ जम्मा रकम (१.३+१.४+१.५)	६२९,२००,०००.००	५७२,०००,०००.००

शेयर स्वामित्व विवरण	यस वर्ष रू.		गत वर्ष रू.	
	प्रतिशत	शेयर पूँजी	प्रतिशत	शेयर पूँजी
१. स्वदेशी स्वामित्व	९४.२३%	५३९,०००,०००.००	९४.२३%	४९०,०००,०००.००
१.१ नेपाल सरकार				
१.१ क नेपाल राष्ट्र बैंक	४.०५%	२३,१४९,५००.००	४.०५%	२१,०४५,०००.००
१.२ “क” वर्गका इजाजतपत्रप्राप्त संस्थाहरू	५९.२६%	३३८,९५७,७००.००	५८.९८%	३०६,६८०,६००.००
१.३ अन्य इजाजतपत्रप्राप्त संस्थाहरू	४.३६%	२४,९५४,४००.००	५.१९%	२७,००५,१००.००
१.४ अन्य संस्थाहरू	२.३६%	१३,५१४,४००.००	२.९९%	१५,९१०,९००.००
१.५ सर्वसाधारण	२४.२०%	१३८,४२४,०००.००	२३.९०%	१२०,९५८,४००.००
१.६ अन्य				
२. वैदेशिक स्वामित्व	५.७७%	३३,०००,०००.००	५.७७%	३०,०००,०००.००
जम्मा	१००.००%	५७२,०००,०००.००	१००.००%	५२०,०००,०००.००

रुल माइक्रोफाइनान्स डेभलपमेण्ट सेण्टर लिमिटेड
०.५% र सोभन्दा बढी शेयर पुँजी भएकाहरुको विवरण
२०७२ साल आषाढ मसान्तको (July 16, 2015)

क्र.सं.	शेयरधनीको नाम	प्रतिशत	शेयर कित्ता	शेयर रकम रु.
१	नेपाल राष्ट्र बैंक	४.०५%	२३१,४९५	२३,१४९,५००
२	स्ट्याण्डर्ड चार्टर्ड बैंक नेपाल लि.	१०.०४%	५७४,०९०	५७,४०९,०००
३	नविल बैंक लि.	९.७५%	५५७,९२०	५५,७९२,०००
४	हिमालयन बैंक लि.	९.२३%	५२८,०००	५२,८००,०००
५	नेपाल इन्भेष्टमेण्ट बैंक लि.	६.५०%	३७१,९१०	३७,१९१,०००
६	ईन्टरनेशनल फाईनान्स कर्पोरेशन (आई.एफ.सि.)	५.७७%	३३०,०००	३३,०००,०००
७	नेपाल बैंक लि.	५.६५%	३२२,९०५	३२,२९०,५००
८	एन.आई.सि. एसिया बैंक लि.	४.८५%	२७७,५४१	२७,७५४,१००
९	नेपाल एस.वि.आई. बैंक लि.	३.६३%	२०७,८४५	२०,७८४,५००
१०	सिद्धार्थ बैंक लि.	२.६९%	१५४,०००	१५,४००,०००
११	राष्ट्रिय बाणिज्य बैंक लि.	१.६०%	९१,२४५	९,१२४,५००
१२	बैंक अफ काठमाण्डु लि.	१.३६%	७७,८२५	७,७८२,५००
१३	नेपाल क्रेडिट एण्ड कमर्स बैंक लि.	१.३६%	७७,८२५	७,७८२,५००
१४	नेपाल बङ्गलादेश बैंक लि.	०.८७%	४९,८४१	४,९८४,१००
१५	एभरेष्ट बैंक लि.	०.६०%	३४,३२०	३,४३२,०००
१६	पश्चिमाञ्चल ग्रामीण विकास बैंक लि.	०.५६%	३१,९००	३,१९०,०००
१७	नागरिक लगानी कोष	०.५०%	२८,६००	२,८६०,०००
	जम्मा	६९.०१%	३,९४७,२६२	३९४,७२६,२००

रुरल माइक्रोफाइनान्स डेभलपमेण्ट सेण्टर लिमिटेड
जगेडा तथा कोषहरू
२०७२ साल आषाढ मसान्तको (July 16, 2015)

विवरण	यस वर्ष रू.	गत वर्ष रू.
१. साधारण/बैधानिक जगेडा कोष	२०५,८१३,०००.००	१६५,८५८,०००.००
२. पूँजीगत जगेडा कोष	३०४,९०५,९००.००	३०४,९०५,९००.००
३. शेयर प्रिमियम	६२,५८४,०००.००	११९,७८४,०००.००
४. पूँजी फिर्ता जगेडा कोष (Capital Redemption Reserve)		
५. पूँजी समायोजन कोष		
६. अन्य जगेडा तथा कोष	१३८,४५५,०३३.३४	७०,५९१,०१३.६१
६.१ भैपरी आउने जगेडा		
६.२. लघुवित्त विकास कोष	२७,१५८,४४६.३०	२४,८२९,५०२.३९
६.३. लाभांश समिकरण कोष	-	
६.४. विशेष जगेडा कोष (कर्जा नोक्सानी व्यवस्थाबाट फिर्ता)	६०,३६९,२३३.१०	
६.५. सम्पत्ति पुनर्मूल्याङ्कन कोष	-	
६.६. स्थगन कर जगेडा	३,४२७,३५३.९४	५,७६१,५११.२२
६.७. अन्य स्वतन्त्र कोष	-	
६.८. अन्य जगेडा कोष	-	
६.८.१ लगानी समायोजन कोष	४७,५००,०००.००	४०,०००,०००.००
७. सञ्चित नाफा/नोक्सान	३४४,७१२,७००.१८	३४५,७८१,७२४.५६
८. सटही घटबढ कोष	-	-
९. जम्मा	१,०५६,४७०,६३३.५२	१,००६,९२०,६३८.१७

रुरल माइक्रोफाइनान्स डेभलपमेण्ट सेण्टर लिमिटेड
ऋणपत्र तथा वण्ड
२०७२ साल आषाढ मसान्तको (July 16, 2015)

विवरण	यस वर्ष रू.	गत वर्ष रू.
१ ... प्रतिशत वण्ड/ऋणपत्र प्रति वण्ड/ऋणपत्र ... रू. ले .. मिति मा जारी भएको र मितिमा चुक्ता हुने (हालसम्मको Redemption Reserve रकम रू.)		
२ ... प्रतिशत वण्ड/ऋणपत्र प्रति वण्ड/ऋणपत्र ... रू. ले .. मिति मा जारी भएको र मितिमा चुक्ता हुने (हालसम्मको Redemption Reserve रकम रू.)		
३.		
४. जम्मा (१+२+३)		

नोट: सुरक्षण राखी ऋणपत्र तथा वण्ड जारी गरिएको भएमा सुरक्षणको विवरण खुलाउनु पर्ने छ ।

रुल माइक्रोफाइनान्स डेभलपमेण्ट सेण्टर लिमिटेड
तिर्न बांकी कर्जा (सापटी)
२०७२ साल आषाढ मसान्तको (July 16, 2015)

विवरण	यस वर्ष रू.	गत वर्ष रू.
क. स्वदेशी		
१. नेपाल सरकार	११८,६३२,०००.००	११८,६३२,०००.००
२. नेपाल राष्ट्र बैंक		
३. रिपो दायित्व		
४. बैंक तथा वित्तीय संस्था	२,५४१,२६७,९७४.३१	१,८७७,९३५,३४८.१९
५. अन्य संगठित संस्थाहरू		
६. अन्य		
जम्मा	२,६५९,८९९,९७४.३१	१,९९६,५६७,३४८.१९
ख. विदेशी		
१. बैंकहरू	१,२४६,९८६,५५२.५१	१,३७०,६९१,६०२.८९
२. अन्य		
जम्मा	१,२४६,९८६,५५२.५१	१,३७०,६९१,६०२.८९
ग. जम्मा (क+ख)	३,९०६,८८६,५२६.८२	३,३६७,२५८,९५१.०८

रुल माइक्रोफाइनान्स डेभलपमेण्ट सेण्टर लिमिटेड
निक्षेप हिसाब
२०७२ साल आषाढ मसान्तको (July 16, 2015)

विवरण	यस वर्ष रू.	गत वर्ष रू.
१. ब्याज तिर्नु नपर्ने खाताहरू		
१.१ वित्तीय संस्थाहरू		
१.२ अन्य संगठित संस्थाहरू		
१.३ व्यक्तिगत		
ब्याज तिर्नु नपर्ने खाताहरूको जम्मा		
२. ब्याज तिर्नु पर्ने खाताहरू		
क. बचत हिसाब		
१.१ संघ संस्थाहरू		
१.२ व्यक्तिगत		
१.३ अन्य		
ख. मुद्दति हिसाब		
१.१ संघ संस्थाहरू		
१.२ व्यक्तिगत		
१.३ अन्य		
ब्याज तिर्नु पर्ने खाताहरूको जम्मा		
(१+२) जम्मा निक्षेप		

रुरल माइक्रोफाइनान्स डेभलपमेण्ट सेण्टर लिमिटेड
अन्य दायित्व

२०७२ साल आषाढ मसान्तको (July 16, 2015)

विवरण	यस वर्ष रू.	गत वर्ष रू.
१. पेन्सन/उपदान कोष	१५,८११,०३४.००	१४,९१८,१२२.००
२. विदा वापतको व्यवस्था	४,९४१,४२३.००	५,५७६,७४५.००
३. कर्मचारी सञ्चय कोष		
४. कर्मचारी कल्याण कोष		
५. कर्मचारी बोनस व्यवस्था	२८,७४४,४४१.४७	२४,६८०,८४३.९४
६. निक्षेपमा भुक्तानी दिन बांकी ब्याज		
७. सापटीमा भुक्तानी दिन बांकी ब्याज	१,३४८,९५८.९२	१,३९४,६३९.४८
८. सण्डी क्रेडिटर्स	२,७६७,००९.८४	५,०२१,९१४.१७
९. शाखा मिलान हिसाव		
१०. स्थगन कर दायित्व		
११. भुक्तानी दिनुपर्ने विलहरू		
१२. भुक्तानी दिन बांकी लाभांश		
१३. अन्य		
१३.१ बत्ति, बिजुली, पानी र स्रोतमा करकट्टी	३१,२०६.००	२२,५१६.००
१३.२ अन्य (अनुसूची ४.६ (क) संलग्न)	२०,४३२,२८४.४३	१९,९५७,१८२.५४
जम्मा	७४,०७६,३५७.६६	७१,५७१,९६३.१३

अनुसूची ४.६ (क)

रुरल माइक्रोफाइनान्स डेभलपमेण्ट सेण्टर लिमिटेड
अन्य दायित्व

२०७२ साल आषाढ मसान्तको (July 16, 2015)

विवरण	यस वर्ष रू.	गत वर्ष रू.
१. पूँजीगत जगेडा कोष - ए.डि.वि.	१८९,२६०.३२	२४६,१६०.४९
२. अनुदान कोष - नेपाल सरकार	५४,८४९.५८	४६०,६२३.८३
३. पूँजीगत जगेडा कोष - नेपाल सरकार	१,३८९,८६०.९०	१,४१४,३५९.२१
४. पूँजीगत जगेडा कोष - अस.एड.	२१,८६५.६८	२८,६२३.३२
५. विनिमयदर समीकरण कोष - सि.आई.पि. परियोजना	१,९०५,८३८.३४	१,३६१,९९१.३६
६. इम्प्रेष्ट फण्ड हिसाब - सि.आई.पि. परियोजना	९,६५२,३०७.३६	९,१८९,४२७.५८
७. पूँजीगत जगेडा कोष - सि.आई.पि. परियोजना	९४,३६२.७५	१२५,८१७.००
८. पूँजीगत जगेडा कोष - युवा पहुँच परियोजना	१८,७२०.७५	२४,९६१.००
९. रिभल्विङ्ग कोष - युवा पहुँच परियोजना	७,१०५,२१८.७५	७,१०५,२१८.७५
जम्मा	२०,४३२,२८४.४३	१९,९५७,१८२.५४

रुल माइक्रोफाइनान्स डेभलपमेण्ट सेण्टर लिमिटेड
बैंक/वित्तीय संस्थामा रहेको मौज्दात
२०७२ साल आषाढ मसान्तको (July 16, 2015)

विवरण	स्वदेशी मुद्रा	विदेशी मुद्रा रू.मा			कुल रू.	गत वर्ष रू.
		भा.रू.	परिवर्त्य वि.मु.	जम्मा		
१. स्वदेशी इजाजतपत्र प्राप्त संस्थाहरु	३४८,०४३,३९१.६४		-	-	३४८,०४३,३९१.६४	१७३,१६२,६०६.८०
क. चल्ती खाता	३५,६२९,१२१.७८			-	३५,६२९,१२१.७८	३८,६५६,९८५.०४
ख. अन्य खाता	३१२,४१४,२६९.८६				३१२,४१४,२६९.८६	१३४,५०५,६२१.७६
जम्मा	३४८,०४३,३९१.६४	-	-	-	३४८,०४३,३९१.६४	१७३,१६२,६०६.८०

नोट: सम्बन्धित इजाजतपत्रप्राप्त संस्थाहरुको समर्थन पत्र अनुसारको कुल मौज्दात रू. ३४८,०८८,९८४.९५

रुल माइक्रोफाइनान्स डेभलपमेण्ट सेण्टर लिमिटेड
लगानी
२०७२ साल आषाढ मसान्तको (July 16, 2015)

विवरण	प्रयोजन		यस वर्ष रू.	गत वर्ष रू.
	व्यापारिक	अन्य		
१ नेपाल सरकारको ट्रेजरी विल				
२ नेपाल सरकारको बचत पत्र			-	-
३ नेपाल सरकारको अन्य ऋणपत्र			-	-
४ नेपाल राष्ट्र बैंक ऋण पत्र				
५ विदेशी ऋण पत्र				
६ स्वदेशी इजाजतपत्रप्राप्त संस्था			-	
७ विदेशी बैंक				
८ संगठित संस्थाहरुको शेयर		४७,५००,०००.००	४७,५००,०००.००	४२,५००,०००.००
९ संगठित संस्थाहरुको डिभेन्चर तथा बन्डहरु				
१० अन्य लगानी (मुद्दी खाता र उपदान कोषको रकम)		१,३०९,५५४,३४६.२३	१,३०९,५५४,३४६.२३	२,०५०,०१८,१२२.००
कुल लगानी		१,३५७,०५४,३४६.२३	१,३५७,०५४,३४६.२३	२,०९२,५१८,१२२.००
व्यवस्था			-	
खुद लगानी		१,३५७,०५४,३४६.२३	१,३५७,०५४,३४६.२३	२,०९२,५१८,१२२.००

रुशल माइक्रोफाइनान्स डेभलपमेण्ट सेण्टर लिमिटेड
शेयर, डिवेन्चर तथा वण्डमा लगानी
२०७२ साल आषाढ मसान्तको (July 16, 2015)

विवरण	परल मोल रू.	बजार मुल्य अनुसार रू.	व्यवस्था रकम रू.	यस वर्ष रू.	गत वर्ष रू.
१. शेयर लगानी					
१.१ जीवन विकास लघुवित्त वित्तिय संस्था लि. ३,००,००० साधारण शेयर, प्रति शेयर रू.१०० ले चुक्ता	३०,०००,०००.००	सुचिकृत नभएको	-	३०,०००,०००.००	२५,०००,०००.००
१.२ नेशनल बैंकिङ्ग इस्टिच्युट (एनविआई) २५,००० साधारण शेयर प्रति शेयर रू.१०० ले चुक्ता	-	सुचिकृत नभएको	-	-	२,५००,०००.००
१.३ फरवार्ड कम्प्युनिटी माइक्रोफाइनान्स वित्तिय संस्था लि. १,५०,००० साधारण शेयर, प्रति शेयर रू.१०० ले चुक्ता	२,५००,०००.००	सुचिकृत नभएको	-	२,५००,०००.००	२,५००,०००.००
२. डिवेन्चर तथा वण्ड लगानी					
२.१ कम्पनी (प्रा.लि./लि.) प्रतिशत डिवेन्चर/वण्ड प्रति डिवेन्चर/वण्ड रू. ले ...	१५,०००,०००.००	सुचिकृत नभएको	-	१५,०००,०००.००	१५,०००,०००.००
२.२					
२.३					
कुल लगानी	४७,५००,०००.००			४७,५००,०००.००	४२,५००,०००.००
३. जोखिम सम्बन्धी व्यवस्था					
३.१ गत वर्ष सम्मको व्यवस्था					
३.२ यस वर्षको थप/घट					
कुल व्यवस्था	-			-	
खुद लगानी	४७,५००,०००.००			४७,५००,०००.००	४२,५००,०००.००

नोट: नेशनल बैंकिङ्ग इस्टिच्युट (एनविआई)ले मात्र लाभांश घोषणा गरेको छ ।

रुल माइक्रोफाइनान्स डेभलपमेण्ट सेण्टर लिमिटेड
कर्जा सापट वर्गीकरण र सोको लागि व्यवस्था
२०७२ साल आषाढ मसान्तको (July 16, 2015)

विवरण	कर्जा सापट विवरण			गत वर्षको जम्मा
	विमित	अविमित	यस वर्षको जम्मा	
१. सक्रिय कर्जा सापट				
असल कर्जा		४,०५४,८१९,०००.००	४,०५४,८१९,०००.००	२,९०४,२१६,२५०.००
२. निस्किय कर्जा सापट				
२.१ कमसल				
२.२ शंकास्पद				
२.३ खराब				
३. कुल कर्जा सापट (१ + २)			४,०५४,८१९,०००.००	२,९०४,२१६,२५०.००
४. कर्जा नोक्सानी व्यवस्था			४०,५४८,१९०.००	११६,१६८,६५०.००
४.१ असल			४०,५४८,१९०.००	११६,१६८,६५०.००
४.२ कमसल				
४.३ शंकास्पद				
४.४ खराब				
४.५ अतिरिक्त				
४.६ तेस्रोपक्षको धितोमा प्रवाह भएको कर्जाको लागि थप				
५. गत वर्षसम्मको कर्जा नोक्सानी व्यवस्था			११६,१६८,६५०.००	९३,२९६,०१०.००
५.१ असल			११६,१६८,६५०.००	९३,२९६,०१०.००
५.२ कमसल				
५.३ शंकास्पद				
५.४ खराब				
५.५ अतिरिक्त				
५.६ तेस्रोपक्षको धितोमा प्रवाह भएको कर्जाको लागि थप				
६. यस वर्षको नोक्सानी व्यवस्था फिर्ता			८७,१२६,४८७.५०	-
७. यस वर्षको थप कर्जा नोक्सानी व्यवस्था			११,५०६,०२७.५०	२२,८७२,६४०.००
८. यस वर्षमा थप/फिर्ता			(७५,६२०,४६०.००)	२२,८७२,६४०.००
९. कुल कर्जा नोक्सानी व्यवस्था (५-६+७)			४०,५४८,१९०.००	११६,१६८,६५०.००
खुद कर्जा (३-४)			४,०१४,२७०,८१०.००	२,७८८,०४७,६००.००

रुमल माइक्रोफाइनान्स डेभलपमेण्ट सेण्टर लिमिटेड स्थीर संपत्ति

२०७२ साल आषाढ मासान्तको (July 16, 2015)

विवरण	सम्पत्ति						यस वर्ष रू.	गत वर्ष रू.
	भवन	परिवहन साधन	मेशिनरी	कार्यालय सामान	लीज होल्ड सम्पत्ति	अन्य		
१. परलमोल								
(क) गत वर्षको मौज्दात				२४८,५५२.००		२६,९३१.००	२७५,४८३.००	२०८,१३३.००
(ख) यस वर्ष थप				१०७,३८७.०५		११,६४०.००	११९,०२७.०५	६७,३५०.००
(ग) यस वर्ष पुनर्मूल्याङ्कन/पुनर्लेखन				(७,६८०.००)			-	-
(घ) यस वर्षको विक्री							-	-
(ङ) यस वर्षको अपलेखन							(७,६८०.००)	-
कुल (क+ख+ग+घ+ङ) परलमोल	०	-	-	३४८,२५९.०५		३८,५७१.००	३८६,८३०.०५	२७५,४८३.००
२. हास कट्टी								
(क) गत वर्षसम्मको				१५९,२४१.८२		१२,६८८.९५	१७१,९३०.७७	१५०,०७९.७७
(ख) यस वर्षको				४१,७३८.७७		५,०००.४१	४६,७३९.१८	२१,८५१.००
(ग) हासकट्टी पुनर्मूल्याङ्कन/पुनर्लेखन								
(घ) हासकट्टी रकम समायोजन/फिर्ता				(५,११८.००)			(५,११८.००)	-
कुल हास कट्टी	०	०	०	१९९,८६२.५९		१७,६८९.३६	२१६,५५१.९५	१७१,९३०.७७
३. बुक भ्यालु (WDV*) (१-२)	०	०	०	१५२,३९६.४६		२०,८८१.६४	१७३,२७८.१०	१०३,५५२.२३
४. जग्गा								
५. पूजीगत निर्माण (पूजीकरण गरिनु पर्ने)								
जम्मा (३+४+५)		०	०	१५२,३९६.४६		२०,८८१.६४	१७३,२७८.१०	१०३,५५२.२३
६. अनुदान सम्पत्ति (सलगन अनुसूची ४.१० (क) अनुसार)	०	८८,६५६.१७	-	१,५४३,१४९.५२		८२,२६४.७१	१,७१४,०७०.४०	१,८३९,९२१.०२
७. जम्मा स्थीर सम्पत्ति (RMDC र अनुदान)	०	८८,६५६.१७	०	१,६९५,५४५.९८		१०३,१४६.३५	१,८०७,३४८.५०	१,९४३,४७३.२५

* Written Down Value

रुरल माइक्रोफाइनान्स डेभलपमेण्ट सेण्टर लिमिटेड

अनुदान स्थिर संपत्ति

२०१५ साल आषाढ मसान्तको (July 16, 2015)

विवरण	सम्पति					गत वर्ष रू.
	भवन	परिवहन साधन	मेशिनरी	कार्यालय सामान	लीज होल्ड सम्पत्ति	
१. परलमोल						
(क) गत वर्षको मौज्दात		२,७४७,४३५.५७	-	९,५५०,६३९.४९		१२,२१२,०२१.७३
(ख) यस वर्ष थप		-		४०५,७७४.२५		४७०,६६२.५६
(ग) यस वर्ष पुनर्मुल्याङ्कन/पुनर्लेखन						-
(घ) यस वर्षको विक्री						-
(ङ) यस वर्षको अपलेखन				(२४,०००.००)		(२४,०००.००)
कुल (क+ख+ग+घ+ङ) परलमोल	-	२,७४७,४३५.५७	-	९,९३२,४१३.७४		१२,६६२,६६४.२९
२. हास कट्टी						
(क) गत वर्षसम्मको		२,६२४,९७८.०२		७,९२४,३६९.५८		१०,२३९,६८७.२७
(ख) यस वर्षको		३३,८०१.३८		४८५,९५७.६४		६०२,८७६.००
(ग) हासकट्टी पुनर्मुल्याङ्कन/पुनर्लेखन				(२१,०६३.००)		-
कुल हास कट्टी	-	२,६५८,७७९.४०	-	८,३६९,२६४.२२		१०,८४२,७६३.२७
३. वुक भ्यालु (WDV*) (१-२)	-	८८,६५६.१७	-	१,५४३,१४९.५२		१,६३१,८०५.६९
४. जग्गा						
५. पूँजीगत निर्माण (पूँजीकरण गरिनु पर्ने)						
जम्मा (३+४+५)		८८,६५६.१७	-	१,५४३,१४९.५२		१,६३१,८०५.६९

रुल माइक्रोफाइनान्स डेभलपमेण्ट सेण्टर लिमिटेड
गैर बैकिङ्ग सम्पति
२०७२ साल आषाढ मासान्तको (July 16, 2015)

ऋणी वा पार्टीको नाम ठेगाना	गैर बैकिङ्ग सम्पति सकार गरेको मिति	कुल गैर बैकिङ्ग सम्पति रकम रु.	नोक्सानी व्यवस्था		खुद गैर बैकिग सम्पति रु.	गत वर्ष रु.
			प्रतिशत	रकम रु		
कुल जम्मा	-		-		-	-

रुल माइक्रोफाइनान्स डेभलपमेण्ट सेण्टर लिमिटेड
अन्य सम्पति
२०७२ साल आषाढ मसान्तको (July 16, 2015)

विवरण		यस वर्ष रु.	गत वर्ष रु.
१. मसलन्द मौज्दात		२३,६५५.९७	४७,३५५.५८
२. लगानीमा असूल गर्न बांकी आम्दानी		९,५८०,७९५.९०	१५,०२५,९८६.१७
३. कर्जामा असूल गर्न बांकी ब्याज	८४,५६२.४५		४००.८०
घटाउने: ब्याज मूलतवी रकम	(८४,५६२.४५)	-	(४००.८०)
४. असूल गर्न बांकी कमिशन			
५. सन्डी डेटर्स		९६०,९९३.८२	२८९,९५७.१५
६. कर्मचारी सापटी र पेशकी		८,३२५,४५०.००	८,१७८,२००.००
७. अग्रिम भूक्तानी		१०९,०९०.००	१३९,६७५.००
८. मार्गस्थ नगद			
९. मार्गस्थ अन्य (चेक समेत)			
१०. विना सूचना ड्राफ्टको भूक्तानी			
११. अपलेखन हुन बांकी खर्च			
१२. शाखा मिलान हिसाव			
१३. स्थगन कर सम्पति		३,४२७,३५३.९४	५,७६९,५११.२२
१४. अग्रिम कर जम्मा (भूक्तानी)		५४,०००,०००.००	६४,००९,७२८.००
१५. अन्य		१५,२००,४६८.४७	१३,११२,७५४.००
जम्मा		९१,६२७,७२८.१०	१०६,५६५,१६७.१२

रुल माइक्रोफाइनान्स डेभलपमेण्ट सेण्टर लिमिटेड
अन्य सम्पति (थप विवरण)
२०७२ साल आषाढ मसान्तको (July 16, 2015)

विवरण	यस वर्ष रु.				गत वर्ष रु.
	१ वर्षसम्म	१ वर्षदेखि माथि ३ वर्षसम्म	३ वर्षभन्दा माथि	जम्मा	
१. कर्जामा असूल गर्न बांकी ब्याज	८४,५६२.४५			८४,५६२.४५	४००.८०
२. शाखा मिलान हिसाव					
३. एजेन्सी हिसाव					

रुल माइक्रोफाइनान्स डेभलपमेण्ट सेण्टर लिमिटेड
सम्भावित दायित्वहरू
२०७२ साल आषाढ मसान्तको (July 16, 2015)

विवरण	यस वर्ष रु.	गत वर्ष रु.
१. जमानत		
२. अपरिवर्त्य कर्जा प्रतिबद्धता (Irrevocable Loan Commitment)		
३. आयकर वापत सम्भावित दायित्व	६,७३५,९३८.९१	२६,११३,००५.००
४. Acceptance सहित अन्य सबै प्रकारका सम्भावित दायित्वहरू		
५. चुक्ता वा भुक्तान हुन बाँकी शेयर लगानी	-	-
६. भुक्तानीको लागि दावी परेको जमानत		
७. संस्थाउपर दावी परेको तर संस्थाले दायित्व स्वीकार नगरेको दायित्वहरू		
जम्मा	६,७३५,९३८.९१	२६,११३,००५.००

रुल माइक्रोफाइनान्स डेभलपमेण्ट सेण्टर लिमिटेड
ब्याज आम्दानी
मिति २०७१।०८।०९ देखि २०७२।०३।३१ सम्म (July 17, 2014 to July 16, 2015)

विवरण	यस वर्ष रु.	गत वर्ष रु.
क. कर्जा सापटमा	२३०,०४८,८४४.४०	१८४,८०९,४९१.८८
ख. लगानीमा		
१. नेपाल सरकारको सुरक्षणपत्र		
२. नेपाल राष्ट्र बैंकको ऋणपत्र		
३. डिभेन्चर तथा बण्ड		
४. अन्तर बैंक लगानीमा ब्याज		
ग. एजेन्सी मौज्दातमा		
घ. माग तथा अल्प सूचनामा प्राप्त हुने मौज्दातमा		
ड. अन्यमा		
१. मुद्दती निक्षेप	९८,४५२,६६३.९७	१५८,०८८,६०३.२३
२. कल डिपोजिट	५,०४२,४८२.५९	६,५११,०८७.८९
जम्मा	३३३,५४३,९९०.९६	३४९,४०९,१८३.००

रुल माइक्रोफाइनान्स डेभलपमेण्ट सेण्टर लिमिटेड
ब्याज खर्च

मिति २०७१।०४।०१ देखि २०७२।०३।३१ सम्म (July 17, 2014 to July 16, 2015)

विवरण	यस वर्ष रु.	गत वर्ष रु.
क. निक्षेप दायित्वमा		
१. सदस्यहरुको बचतमा		
२. सर्वसाधारणको निक्षेपमा		
ख. कर्जा सापटमा		
१. ऋणपत्र तथा बण्ड		
२. नेपाल राष्ट्र बैंकबाट प्राप्त कर्जा		
३. अन्तर बैंक/वित्तीय संस्था कर्जा	४७,२४९,४७०.०३	४५,५०१,५८२.६१
४. अन्य संगठित संस्था		
५. अन्य कर्जा	२९,१६७,९४६.८८	३१,६४२,०४७.८४
ग. अन्यमा		
१.		
२.		
जम्मा	७६,४१७,४१६.९१	७७,१४३,६३०.४५

रुल माइक्रोफाइनान्स डेभलपमेण्ट सेण्टर लिमिटेड
कमिशन तथा अन्य सञ्चालन आम्दानी

मिति २०७१।०४।०१ देखि २०७२।०३।३१ सम्म (July 17, 2014 to July 16, 2015)

विवरण	यस वर्ष रु.	गत वर्ष रु.
१. सेवा शुल्क	१३,०४९,०००.००	१७,१८४,०००.००
२. नवीकरण शुल्क		
३. इ.प्रा. कमिशन वापत		
४. बट्टा आम्दानी		
५. अन्य (तालिम)	१८१,९९४.००	५,९३७,०५४.०३
जम्मा	१३,२३०,९९४.००	२३,१२१,०५४.०३

रुल माइक्रोफाइनांस डेभलपमेण्ट सेण्टर लिमिटेड
कर्मचारी खर्च

मिति २०७१।०४।०१ देखि २०७२।०३।३१ सम्म (July 17, 2014 to July 16, 2015)

विवरण	जम्मा खर्च रु	युवा पहुँच परियोजनाबाट शोधभर्ना प्राप्त	सामुदायिक सिंचाई परियोजनाबाट शोधभर्ना प्राप्त	यस बर्षको खर्च रु.	गत बर्षको खर्च रु.
१. तलव	११,६८०,१५०.५०	१५,५६४.००	१,०३१,६७७.००	१०,६३२,९०९.५०	९,७३५,९७१.००
२. भत्ता	३,३६२,४९३.५८	३,२५७.००	२७४,०३५.००	३,०८५,२०१.५८	२,७२६,२९९.००
३. सञ्चयकोषमा थप	१,१३३,१५७.५५	१,५५६.००	६८,३१०.००	१,०६३,२९१.५५	९७३,५९८.००
४. तालिम खर्च	६३१,४३५.५७			६३१,४३५.५७	९३३,४५६.६०
५. पोशाक	२९५,०००.००			२९५,०००.००	
६. औषधोपचार	९३७,३५५.००		५६,९२५.००	८८०,४३०.००	६२६,८५५.५०
७. बीमा	९२,०९५.००			९२,०९५.००	१०२,८३५.००
८. विदा वापतको व्यवस्था	१,२८८,६४३.५०			१,२८८,६४३.५०	८८४,८५२.००
९. पेन्सन तथा उपदान व्यवस्था	२,५३८,९६८.४४			२,५३८,९६८.४४	९५७,७९९.८७
१०. अन्य					
जम्मा	२१,९५९,२९९.१४	२०,३७७.००	१,४३०,९४७.००	२०,५०७,९७५.१४	१६,९४१,६६६.९७

रुरल माइक्रोफाइनान्स डेमलपमेण्ट सेण्टर लिमिटेड
 अन्वय सञ्चालन खर्च

अनुसूची ४.१८

मिति २०७१।०८।०१ देखि २०७२।०३।३१ सम्म (July 17, 2014 to July 16, 2015)

विवरण	जम्मा खर्च रु	युवा पहुँच परियोजनाबाट शोधभर्ना प्राप्त	सामुदायिक सिंचाई परियोजनाबाट शोधभर्ना प्राप्त	यस बर्षको खर्च रु.	गत बर्षको खर्च रु.
१. घरभाडा	१,०६३,०८१.८०			१,०६३,०८१.८०	९९०,५९८.९५
२. बत्ती विजुली र पानी	२१८,८०२.६३			२१८,८०२.६३	२१३,३७६.४८
३. मर्मत तथा सम्भार					
(क) भवन					
(ख) सवारी साधन	१७३,५९२.५०			१७३,५९२.५०	१०२,९९९.५२
(ग) अन्य					
४. बीमा	१०१,७२७.८८			१०१,७२७.८८	९६,७०५.६३
५. पोष्टेज, टेलिफोन, फ्याक्स	३००,६५७.९३			३००,६५७.९३	२८९,२६३.४५
६. कार्यालय उपकरण फर्निचर र सम्भार	१२३,८३२.५०			१२३,८३२.५०	९३,९६२.५०
७. भ्रमण भत्ता र खर्च	१,२१०,७४१.५२			१,२१०,७४१.५२	१,१८१,५७१.८५
८. मसलन्द र छपाई	२६६,१८२.३२			२६६,१८२.३२	२३१,०८६.७१
९. पत्रपत्रिका तथा पुस्तक	३१,१४६.००			३१,१४६.००	३३,५८९.००
१०. विज्ञापन	१६९,४६१.९०			१६९,४६१.९०	७३६,५८६.१४
११. कानुनी खर्च	३४०,२००.००			३४०,२००.००	१५६,०००.००
१२. चन्दा	५००,०००.००			५००,०००.००	
१३. सञ्चालक समिति सम्बन्धी खर्च					
(क) बैठक भत्ता	७४०,०००.००			७४०,०००.००	५७४,३००.००
(ख) अन्य खर्च	१०१,७२८.००			१०१,७२८.००	१०६,७८२.००
१४. साधारण सभा सम्बन्धी खर्च	१८१,६१८.५४			१८१,६१८.५४	२५९,०७८.३८
१५. लेखा परीक्षण सम्बन्धी					
(क) लेखा परीक्षण शुल्क	२७२,८००.००			२७२,८००.००	१७०,२००.००
(ख) अन्य खर्च	८२,८७९.००			८२,८७९.००	१६,७६३.९५
१६. रकम स्थानान्तरण कमिशन	१०,४७८.७५			१०,४७८.७५	१२,४००.००
१७. स्थीर सम्पत्तिमा हास कट्टी	४६,७३९.१८			४६,७३९.१८	२१,८५१.००
१८. पूर्व सञ्चालन खर्च अपलेखन					
१९. शेयर निष्काशन खर्च					२,४८२,४७९.८७
२०. प्राविधिक सेवा शोधभर्ना					
२१. मनोरञ्जन खर्च					
२२. अपलेखन खर्च	२,५६२.००			२,५६२.००	
२३. सुरक्षा खर्च					
२४. कर्जा सुरक्षण प्रिमियम					
२५. कमिशन र डिस्काउण्ट					
२६ अन्य:					
क. विविध खर्च	२,९२९,४७४.४७			२,९२९,४७४.४७	९,०६५,६३२.५५
ख. शेयर रजिष्ट्रेशन खर्च	७६९,७३९.८०			७६९,७३९.८०	४००,०००.००
ग. युवा पहुँच परियोजना					
१. भ्रमण भत्ता र सुपरिवेक्षण खर्च	१२,४८८.००	१२,४८८.००			
२. तालिम खर्च					
घ. सामुदायिक सिंचाई परियोजना					
१ तालिम खर्च	९४२,५२३.२६		९४२,५२३.२६		
२. अनुगमन तथा सुपरिवेक्षण खर्च	१४४,५०८.००		१४४,५०८.००		
३. कर्मचारी भर्ना खर्च	९९,२५५.४१		९९,२५५.४१		
जम्मा	१०,८३६,२२१.३९	१२,४८८.००	१,१८६,२८६.६७	९,६३७,४४६.७२	१७,२३५,२२७.९८

रुल माइक्रोफाइनान्स डेभलपमेण्ट सेण्टर लिमिटेड
सम्भावित नोकसानी ब्यबस्था

मिति २०७१।०८।०९ देखि २०७२।०३।३१ सम्म (July 17, 2014 to July 16, 2015)

विवरण	यस वर्ष रु.	गत वर्ष रु.
१. कर्जा नोकसानी ब्यवस्थामा भएको बृद्धि	११,५०६,०२७.५०	२२,८७२,६४०.००
२. लगानी नोकसानी ब्यवस्थामा भएको बृद्धि		
३. गैर बैकिग सम्पत्ति नोकसानी ब्यवस्था		
४. अन्य सम्पत्तिमा गरिएको ब्यवस्था		
जम्मा	११,५०६,०२७.५०	२२,८७२,६४०.००

रुल माइक्रोफाइनान्स डेभलपमेण्ट सेण्टर लिमिटेड
गैर संचालन आम्दानी/नोकसान

मिति २०७१।०८।०९ देखि २०७२।०३।३१ सम्म (July 17, 2014 to July 16, 2015)

विवरण	यस वर्ष रु.	गत वर्ष रु.
१. लगानी बिक्रीबाट आम्दानी/(नोकसान)	-	
२. सम्पत्ति बिक्रीबाट आम्दानी/(नोकसान)	-	-
३. लाभांश	३५६,२५०.००	२३७,५००.००
४. अन्य	-	-
खुद गैर संचालन आम्दानी / (नोकसान)	३५६,२५०.००	२३७,५००.००

रुल माइक्रोफाइनान्स डेभलपमेण्ट सेण्टर लिमिटेड
सम्भावित नोक्सानी ब्यवस्थाबाट फिर्ता

मिति २०७१।०८।०१ देखि २०७२।०३।३१ सम्म (July 17, 2014 to July 16, 2015)

विवरण	यस वर्ष रु.	गत वर्ष रु.
१. कर्जा नोक्सानी ब्यवस्थाबाट फिर्ता	८७,१२६,४८७.५०	
२. गैर बैंकिंग सम्पत्ति नोक्सानी ब्यवस्थाबाट फिर्ता		
३. लगानी ब्यवस्थाबाट फिर्ता (NSM)		३२,९१४,७११.७४
४. अन्य सम्पत्तिको ब्यवस्थाबाट फिर्ता		
जम्मा	८७,१२६,४८७.५०	३२,९१४,७११.७४

रुल माइक्रोफाइनान्स डेभलपमेण्ट सेण्टर लिमिटेड
असामान्य कारोवारहरुबाट भएको आम्दानी खर्च

मिति २०७१।०८।०१ देखि २०७२।०३।३१ सम्म (July 17, 2014 to July 16, 2015)

विवरण	यस वर्ष रु.	गत वर्ष रु.
१. अपलेखन भएको कर्जाको असूली		
२. स्वेच्छक अवकाश खर्च	-	-
३. असूली हुन नसक्ने कर्जाको अपलेखन (४.२८ क)	-	-
४. अन्य खर्च/आम्दानी	-	-
५.		
जम्मा	-	-

रुल माइक्रोफाइनान्स डेभलपमेण्ट सेण्टर लिमिटेड
अपलेखित कर्जाको विवरण

मिति २०७१।०४।०१ देखि २०७२।०३।३१ सम्म (July 17, 2014 to July 16, 2015)

क्र.सं.	कर्जा प्रकार	अपलेखन गरिएको रकम	धितो/जमानीको प्रकार तथा रकम	धितो मूल्यांकनको आधार	कर्जा स्वीकृत गर्ने अधिकारी/तह	कर्जा असुलीका लागि भएको प्रयास	कैफियत
१							
२							
३							
४							
५							
कुल कर्जा							

रुइल माइक्रोफाइनान्स डेभलपमेण्ट सेण्टर लिमिटेड
संचालक, कार्यकारी प्रमुख, संस्थापक, कर्मचारी, शेयरहोल्डरहरूलाई ग्राहको कर्जा सापट विवरण
२०७२ साल आषाढ मसान्तको (July 16, 2015)

प्रवाहित कर्जा सापटको कुल रकममध्ये सञ्चालक, कार्यकारी प्रमुख, संस्थापक, कर्मचारी, शेयरधनीहरू र निजहरूको परिवारका सदस्य वा त्यस्ता व्यक्ति जमाना बसेको वा म्यानेजिङ एजेन्ट भएको कुनै संस्था वा कम्पनीलाई गएको रकमको विवरण देहाय बमोजिम छ ।

संस्थापक/सञ्चालक/ कार्यकारी प्रमुखको नाम	गत वर्षसम्मको बाँकी		यस वर्ष अख्तियारी		यसवर्ष थप कर्जा	आषाढ मसान्तसम्म बाँकी	
	सावाँ	ब्याज	सावाँ	ब्याज		सावाँ	ब्याज
(क) सञ्चालक							
१.							
२.							
(ख) कार्यकारी प्रमुख							
१.							
२.							
(ग) संस्थापक							
१. निर्धन उत्थान बैंक लि.	७,७५०,०००.००	-	११,९१७,०००.००	१,०६३,७३४.५२	५०,०००,०००.००	४५,८३३,०००.००	
२.							
(घ) कर्मचारी							
१.							
२.							
ड) शेयरधनीहरू							
१. सृजना विकास केन्द्र	२८,२९६,०००.००		१२,४९२,०००.००	१,७७१,४३८.६१	१०,०००,०००.००	२५,८०४,०००.००	
२. महिला उपकार मञ्च	५४,५१०,०००.००		२९,३०५,०००.००	४,५६९,६४२.६६	९०,०००,०००.००	११५,२०५,०००.००	
३. नेपाल महिला सामुदायिक सेवा केन्द्र	५५,७२५,०००.००		३३,४९५,०००.००	५,२९८,४८९.१५	१००,०००,०००.००	१२२,२३०,०००.००	
४. महिला सहयोगी बचत तथा ऋण सहकारी संस्था लि.	२१,११३,०००.००		१६,६११,०००.००	१,९७९,८४१.१७	३०,०००,०००.००	३४,५०२,०००.००	
५. छिमेक लघुवित्त विकास बैंक लि.	२०,११५,०००.००		४०,११५,०००.००	५,७६३,८७२.०३	२००,०००,०००.००	१८०,०००,०००.००	

संस्थापक/सञ्चालक/ कार्यकारी प्रमुखको नाम	गत वर्षसम्मको बांकी		यस वर्ष असुली		यसवर्ष थप कर्जा	आषाढ मसान्तसम्म बांकी	
	सावाँ	ब्याज	सावाँ	ब्याज		सावाँ	ब्याज
६. सहारा नेपाल बचत तथा ऋण सहकारी संस्था लि.	१५४,०९०,०००.००		६६,७६०,०००.००	८,५९०,६४९.३२	-	८७,३३०,०००.००	
७. राष्ट्रिय शैक्षिक तथा सामाजिक विकास संस्था	१५१,८३५,०००.००		१०२,२००,०००.००	१०,९६७,९७२.५८	१२०,०००,०००.००	१६९,६३५,०००.००	
८. नव प्रतिभा बचत तथा ऋण सहकारी संस्था लि.	५०,५६७,०००.००		३७,१३८,०००.००	४,२८५,६००.१४	४०,०००,०००.००	५३,४२९,०००.००	
९. नेरुडे लघुवित्त विकास बैंक लि.	३८,७५०,०००.००		२८,७५०,०००.००	१,६१७,९१०.८९	-	१०,०००,०००.००	
१०. चार तारे युवा क्लब	९७,९०३,०००.००		४८,७७०,०००.००	४,९६४,५६९.०३	-	४९,१३३,०००.००	
११. विकासको लागि स्थानिय स्वयं सेवकहरूको प्रयास	८३,०३२,५००.००		४२,९७७,५००.००	६,०७२,३२८.५४	७०,०००,०००.००	११०,०५५,०००.००	
१२. श्रृजना सामुदायिक विकास केन्द्र	१०१,२७५,०००.००		७४,९८४,०००.००	८,८७१,८१०.४१	१३७,०००,०००.००	१६३,२९१,०००.००	
१३. युनिक नेपाल	१०९,८२५,०००.००		८८,०६६,०००.००	९,९२५,२२८.९१	१७०,०००,०००.००	१९१,७५९,०००.००	
१४. जीवन विकास समाज	१९०,६३२,०००.००		८५,८७२,०००.००	९,६७१,८११.०८	-	१०४,७६०,०००.००	
१५. मुक्तिनाथ विकास बैंक लि.	७८,१५०,०००.००		५०,६८०,०००.००	३,३८८,१०७.३७	-	२७,४७०,०००.००	
जम्मा	१,२४३,५६८,५००.००	-	७७०,१३२,५००.००	८८,८०३,००६.४१	१,०१७,०००,०००.००	१,४९०,४३६,०००.००	-

रुरल माइक्रोफाइनान्स डेभलपमेण्ट सेण्टर लिमिटेड
पूँजीकोष तालिका
२०७२ साल आषाढ मसान्तको (July 16, 2015)

(रु.हजारमा)

क्र.सं.	विवरण	यस वर्ष रु.	गत वर्ष रु.
(क)	प्राथमिक पूँजी	१,२४५,७३७	१,२०९,१८६
१)	चुक्ता पूँजी (साधारण शेयर)	५७२,०००	५२०,०००
२)	प्रस्तावित बोनस शेयर	५७,२००	५२,०००
३)	शेयर प्रिमियम	६२,५८४	११९,७८४
४)	फिर्ता नहुने अग्राधिकार शेयर		
५)	साधारण जगेडा कोष	२०५,८१३	१६५,८५८
६)	सञ्चित नाफा/(नोक्सान)	३४५,७८२	३२५,१५७
७)	बासलातमा देखाईएको चालु आ.व.को नाफा-नोक्सान हिसावको रकम	(१,०६९)	२०,६२५
८)	पूँजी फिर्ता जगेडा कोष		
९)	पूँजी समायोजन कोष		
१०)	कल्स इन एडभान्स		
११)	अन्य स्वतन्त्र कोषहरु	३,४२७	५,७६२
	घटाउने :		
	- ख्याति (Goodwill) वापतको रकम		
	- सीमाभन्दा बढी शेयर तथा सुरक्षणपत्रमा लगानी गरिएको रकम		
	- वित्तीय स्वार्थ रहेको कम्पनीको धितोपत्रमा लगानी गरेको रकम		
	- अवास्तविक सम्पत्ति		
	- यस बैंकको निर्देशन पालना नगरी स्वप्रयोजनका लागि घरजग्गा खरिद गरेको रकम		
	- प्रचलित ऐन तथा कानूनले प्रतिबन्ध गरेका व्यक्ति तथा समूहहरुलाई प्रदान गरेको कर्जा तथा सुविधाहरु		
(ख)	पूरक पूँजी	८८,०४८	८५,३२४
१	असल कर्जाको लागि गरेको कर्जा नोक्सानी व्यवस्था	४०,५४८	२९,०४२
२	अतिरिक्त कर्जा नोक्सानी व्यवस्था		१६,२८२
३	हाइब्रिड पूँजी उपकरणहरु		
४	सुरक्षण नराखेको सहायक आवधिक ऋण		
५	सम्पत्ति पूनर्मूल्याङ्कन कोष		
६	लगानी समायोजन कोष	४७,५००	४०,०००
(ग)	जम्मा पूँजीकोष (क+ख)	१,३३३,७८५	१,२९४,५१०
(घ)	जोखिम भारित सम्पत्तिको आधारमा कायम गर्नु पर्ने न्यूनतम पूँजीकोष		
	आवश्यक न्यूनतम पूँजी कोष (8.0 % of RWA)	३५९,३९६.२४	२९०,०७१.८४
	आवश्यक न्यूनतम प्राथमिक पूँजी कोष (4.0 % of RWA)	१७९,६९८.१२	१४५,०३५.९२
	कायम भएको पूँजी कोष (%)	२९.६९%	३५.७०%
	कायम भएको प्राथमिक पूँजी कोष (%)	२७.७३%	३३.३५%
	अधिक पूँजी कोष (२१.६९%)	९७४,३८८.७६	१,००४,४३८.१६
	अधिक प्राथमिक पूँजी कोष (२३.७३%)	१,०६६,०३८.८८	१,०६४,१५०.०८

रुमल माइक्रोफाइन्स डेभलपमेण्ट सेण्टर लिमिटेड
जोखिम आशित सभपति विवरण तालिका
२०७२ साल आषाढ मसान्तको (July 16, 2015)

क. वासलात भित्रका सम्पतिहरु (On-Balance-Sheet Assets)

(रु.हजारमा)

क.सं.	विवरण	भार	यस वर्ष		गत वर्ष	
			रकम	जोखिम भारित सम्पति	रकम	जोखिम भारित सम्पति
१	नगद मौज्जात	०	७	-	२	-
२	नेपाल राष्ट्र बैंकमा रहेको मौज्जात	०	३२,४१२	-	३२,२७५	-
३	नेपाल सरकारको सुरक्षणपत्रमा गरिएको लगानी	०	-	-	-	-
४	नेपाल राष्ट्र बैंकको सुरक्षणपत्रमा गरेको लगानी	०	-	-	-	-
५	आफ्नै मद्दति रसिदको धितोमा पूर्ण सुरक्षित हुने गरी प्रदान गरेको मद्दति रसिद धितो कर्जा	०	-	-	-	-
६	सरकारी सुरक्षणपत्रको धितोमा पूर्ण सुरक्षित हुने गरी प्रदान गरेको कर्जा	०	-	-	-	-
७	सरकारी सुरक्षणपत्रको पाउनु पर्ने ब्याज रकम (Accrued Interest)	०	-	-	-	-
८	बैंक/वित्तीय संस्थाहरुमा रहेको मौज्जात/मद्दति रसिदको दाबी (Claims)*	२०	१,६४२,१४३	३२८,४२९	२,०१८,२६३	४०३,६५३
९	मागेको बखत प्राप्त हुने रकम (Money at Call)	२०	-	-	-	-
१०	अन्तर बैंक/संस्था सापटी	२०	-	-	-	-
११	शेयर, डिभेन्चर एवं बण्डमा भएको लगानी	१००	४७,५००	४७,५००	४२,५००	४२,५००
१२	अन्य लगानीहरु	१००	१५,४५४	१५,४५४	२०४,९१८	२०४,९१८
१३	कर्जा, सापट (कुल रकम)	१००	४,०५४,८१९	४,०५४,८१९	२,९०४,२१६	२,९०४,२१६
१४	स्थीर सम्पतिहरु	१००	१,८८७	१,८८७	१,९४३	१,९४३
१५	पाउनु पर्ने अन्य खुद ब्याज रकम (कुल पाउनु पर्ने ब्याज - सरकारी ऋणपत्र तथा वचत पत्रको ब्याज- ब्याज मुल्यवी)	१००	९,५८१	९,५८१	१५,०२६	१५,०२६
१६	अन्य सबै सम्पतिहरु (खुद अग्रिम कर दाखिला वाहेक)	१००	२८,०४७	२८,०४७	२७,५२९	२७,५२९
	(क) जम्मा		५,८३१,८५०	४,४८५,७१७	५,२४६,६७२	३,५९९,७८५

ख. वासलात बाहिरका कारोवारहरू (Off-balance sheet Items)

क्र.सं.	विवरण	भार	यस बर्ष		गत बर्ष	
			रकम	जोखिम भारत सम्पत्ति	रकम	जोखिम भारत सम्पत्ति
१	जमानत	१००	-	-	-	-
२	अपरिवर्त्य कर्जा प्रतिबद्धता	१००	-	-	-	-
३	आयकर बापत सम्भावित दायित्व	१००	६,७३६	६,७३६	२६,११३	२६,११३
४	Acceptance सहित अन्य सबै प्रकारका सम्भावित दायित्वहरू	१००	-	-	-	-
५	चुक्ता वा भुक्तान हुन बाँकी शेरार लगानी	१००	-	-	-	-
६	भुक्तानीको लागि दावी परेको जमानत	२००	-	-	-	-
७	संस्थाउपर दावी परेको तर संस्थाले दायित्व स्वीकार नगरेको दायित्वहरू	२००	-	-	-	-
	जम्मा (ख)		६,७३६	६,७३६	२६,११३	२६,११३
	कुल जोखिम भारत सम्पत्ति जम्मा (क)+(ख)		५,८३८,५८६	४,४९२,४५३	५,२७२,७८५	३,६२५,८९८

रुल माइक्रोफाइनांस डेभलपमेण्ट सेण्टर लिमिटेड प्रमुख सूचकाङ्कहरू

अनुसूची ४.२५



रुल माइक्रोफाइनांस
डेभलपमेण्ट सेण्टर लि.

विवरण	सूचकाङ्क	आ.व. २०६७/०६८	आ.व. २०६८/०६९	आ.व. २०६९/०७०	आ.व. २०७०/०७१	आ.व. २०७१/०७२
१. खुद नाफा/कुल आम्दानी	प्रतिशत	४२.५०%	३९.७६%	४०.७५%	४२.३५%	४६.००%
२. प्रति शेयर आम्दानी	रु.	३९.०१	४२.६६	३९.९२	३३.०४	३४.९३
३. प्रति शेयर बजार मूल्य रु.	रु.	NA	NA	NA	८४८.००	६५५.००
४. मूल्य आम्दानी अनुपात (PE Ratio)	अनुपात	NA	NA	NA	२५.६६	१८.७५
५. शेयर पूँजीमा लाभांश (बोनस सहित)	प्रतिशत	०.००%	०.००%	१५.००%	३१.५८%	२६.३२%
६. शेयर पूँजीमा नगद लाभांस भुक्तानी	प्रतिशत	०.००%	०.००%	१५.००%	२१.५८%	१६.३२%
७. ब्याज आम्दानी/कर्जा तथा सापट	प्रतिशत	७.९८%	८.६९%	७.३३%	७.०६%	६.६१%
८. कर्मचारी खर्च/कुल सञ्चालन खर्च	प्रतिशत	१६.२३%	१२.८०%	१३.४३%	१२.६२%	१७.३७%
९. कुल निक्षेप तथा सापटीमा ब्याज खर्च	प्रतिशत	२.६७%	२.९७%	२.९४%	२.४१%	२.६१%
१०. सटही घटबट आम्दानी/कुल आम्दानी	प्रतिशत	०	०	०	०	०
११. कर्मचारी बोनस/कुल कर्मचारी खर्च	प्रतिशत	११२.६६%	१०६.५२%	१२०.३७%	१४५.६८%	१४०.१६%
१२. खुद नाफा/कर्जा सापट	प्रतिशत	६.००%	६.५९%	६.८६%	६.५६%	५.७४%
१३. खुद नाफा/कुल सम्पत्ति	अनुपात	०.०३९	०.०३९	०.०३५	०.०३५	०.०३६
१४. कुल कर्जा/निक्षेप	प्रतिशत	NA	NA	NA	NA	NA
१५. कुल सञ्चालन खर्च/कुल सम्पत्ति	प्रतिशत	३.०६%	४.०५%	३.११%	२.७७%	२.१४%
१६ जोखिम भारित सम्पत्तिमा पूँजीकोषको पर्याप्तता						
(क) प्राथमिक पूँजी	प्रतिशत	२३.०६%	३०.१४%	३०.९९%	३३.३५%	२७.७३%
(ख) पूरक पूँजी	प्रतिशत	१.२५%	१.३८%	२.१२%	२.३५%	१.९६%
(ग) कुल पूँजी कोष	प्रतिशत	२४.३२%	३१.५२%	३३.११%	३५.७०%	२९.६९%
१७. तरलता (CRR)	अनुपात	NA	NA	NA	NA	NA
१८. निष्कृय कर्जा/कुल कर्जा	प्रतिशत	०	०	०	०	०
१९. ब्याज दर अन्तर (Weighted Average Interest Rate Spread)	०	०	०	०	०	०
२०. बुक नेटवर्थ	रु.	८८५,२६८,६७०	१,०१९,७८८,६१५	१,२३७,६११,१६६	१,५७८,९२०,६३८	१,६८५,६७०,६३४
२१. कुल शेयर	संख्या	३,२००,०००	३,२००,०००	३,६४०,०००	५,७२०,०००	६,२९२,०००
२२. कुल कर्मचारी संख्या	संख्या	२३	२३	२२	२४	२४
२३. अन्य						

नोट: १. प्रति शेयर आम्दानी चुक्ता पूँजीको आधारमा गणना गरिएको छ।

२. जम्मा शेयर संख्यामा आ.व. २०७०/७१ मा प्रस्ताव गरिएको १० प्रतिशत बोनस शेयर पनि समावेश गरिएको।

रुल माइक्रोफाइनान्स डेभलपमेण्ट सेण्टर लि.

प्रमुख लेखा नीतिहरू

आर्थिक वर्ष २०७१/०७२ (सन २०१४/२०१५)

यस सेण्टरको वित्तीय विवरणहरू बैंक तथा वित्तीय संस्था सम्बन्धी ऐन, २०६३ र "घ" वर्ग लघुवित्त वित्तीय संस्थाहरूलाई जारी गरिएको नेपाल राष्ट्र बैंकको निर्देशन-२०७२ तथा अन्य सम्बन्धित ऐनको मातहतमा रही तयार गरिएको छ।

१. ह्रासकट्टी तथा अपलेखन नीति:

१.१ सेण्टरको आफ्नो स्रोत तथा अनुदान सहयोगबाट खरिद गरिएको स्थिर सम्पत्तिको ह्रासकट्टी घट्टो मौज्जात प्रणाली (Declining Balance Method) अनुसार हिसाब गरिएको छ। हिसाब गर्दा उल्लेखित दर आयकर ऐन, २०५८ अनुसार गरिएको छ जुन नेपाल लेखा मान (Nepal Accounting Standard) संग मेल खाँदैन।

१.२ अनुदान सम्पत्तिको ह्रासकट्टी हिसाब गर्दा अनुदान सम्पत्ति हिसाबलाई क्रेडिट गरी सोही अनुरूपको पूँजीगत जगेडा कोष हिसाबमा डेबिट गरिएको छ।

२. आयकर व्यवस्था नीति:

आयकर व्यवस्था गर्दा कर्मचारीहरूको उपदान व्यवस्था र विदाको रकम व्यवस्था आदि जस्ता दावीयोग्य नभएका (आयकर ऐन, २०५८ अन्तर्गत अस्वीकारयोग्य) खर्चहरूलाई ध्यानमा राखी गरिएको छ।

३. लगानी नीति:

लगानी हिसाब गर्दा निर्धारित मूल्य वा खुद असूल गर्न सकिने मूल्य (Net Realizable Cost) जुन कम हुन्छ सो को आधारमा प्रतिविम्बित गरिएको छ।

४. सटही घटबढ समायोजन नीति:

सेण्टरले विदेशी मुद्रा विनिमय सम्बन्धी कारोबार गरेको छैन।

५. गैर बैकिङ्ग सम्पत्ति लेखाङ्कन नीति

सेण्टरसंग कुनै पनि गैर बैकिङ्ग सम्पत्ति रहेको छैन।

६. पूँजीकृत नगरिने सम्पत्तिहरू सम्बन्धी लेखाङ्कन नीति:

रु.५,०००/- भन्दा कम मूल्य पर्ने सम्पत्तिहरू सोभै खर्च लेख्ने गरिएको छ।

७. आम्दानी/खर्च लेखाङ्कन गर्ने नीति:

७.१ कर्जा तथा सापटीबाट प्राप्त व्याज हिसाब गर्दा नेपाल राष्ट्र बैंकको निर्देशन अनुरूप नगद प्राप्तिको आधारमा गरिएको छ।

७.२ सेवा तथा प्रतिबद्धता शुल्क नगद प्राप्तिको आधारमा हिसाब गरिएको छ।

७.३ कर्मचारी उपदान कोषको दायित्व सेण्टरको कर्मचारी सेवा नियमावली अनुसार व्यवस्था गरिएको छ र सो रकम नागरिक लगानी कोषमा राखिएको छ।

७.४ कर्मचारीहरूको संचित विदाको व्यवस्था गर्दा सेण्टरको कर्मचारी सेवा विनियमावली बमोजिम कर्मचारीको बाँकी रहेको संचित विदा दिनको आधारमा गरिएको छ।

८. सम्भावित कर्जा नोक्सानी व्यवस्था:

विगतका वर्षहरूमा ४% का दरले कर्जा नोक्सानी व्यवस्था गर्ने गरिएको भएता पनि बासलातको मिति भन्दा पछि मिति २०७२।०४।१४ को सेण्टरको संचालक समितिको निर्णय अनुसार लगानीमा रहेको कर्जा "असल" वर्गको सम्पूर्ण कर्जामा १% का दरले कर्जा नोक्सानी व्यवस्था गरिएको छ।

९. कर्जाको साँवा तथा व्याज असुल गर्ने व्यवस्था:

सेण्टरले साँवा तथा व्याज त्रैमासिक रुपमा असुल गर्ने गरेको छ।

१०. अन्य नीतिहरू:

१०.१ स्थिर सम्पत्ति:

- १०.१.१ सेण्टरको आफ्नै कोषबाट खरिद गरिएको स्थिर सम्पत्ति ऐतिहासिक लागत अवधारणाको आधारमा प्रतिविवृत गरिएको छ।
- १०.१.२ अनुदान कोषबाट खरिद गरिएका स्थिर सम्पत्तिहरू सम्बन्धित आयोजना अन्तर्गतको अनुदान सम्पत्तिको पूँजीगत अनुदान कोषमा क्रेडिट गरी देखाइएको छ। ग्रामीण लघुवित्त आयोजनाको ADB / GON मा, AusAID आयोजनाको Aus AID मा, सामुदायिक सिंचाई आयोजनाको CIP मा र यूवा पहुँच आयोजनाको YUWAccess अन्तर्गत पूँजीगत जगेडा कोष हिसाबमा देखाइएको छ।
- १०.१.३ सेण्टरको आफ्नो कोषबाट खरिद गरिएको र अनुदानबाट खरिद गरिएको स्थिर सम्पत्तिलाई आयकर ऐन, २०५८ मा भएको व्यवस्था बमोजिम समूहमा विभाजित गरिएको छ।

१०.२ स्थगन कर नीति:

सेण्टरको सम्पत्ति/दायित्व स्थगन करको व्यवस्था गर्दा नेपाल लेखा मान तथा नेपाल राष्ट्र बैंकको निर्देशन बमोजिम गरिएको छ। वित्तीय आधार र करको आधारको फरकलाई हिसाब गर्दा आयकर ऐन, २०५८ अनुसार गरिएको छ। अनुदान सम्पत्तिको अस्थायी फरकलाई समावेश गरिएको छैन (Claimed as Exclusion) (अनुदान सम्पत्तिलाई सम्बन्धित पूँजीगत जगेडा कोष हिसाबसंग मिलान (Set Off) गरिएको)।

१०.३ कर्मचारी बोनस:

बोनस ऐन, २०३० र नेपाल राष्ट्र बैंकको एकिकृत निर्देशन बमोजिम बोनस अधिको खुद नाफाको १०% ले हुने रकम कर्मचारी बोनसको लागि व्यवस्था गरिएको छ।

१०.४ साधारण जगेडा कोष:

नेपाल राष्ट्र बैंकको एकिकृत निर्देशन बमोजिम कर पछिको खुद नाफाको २०% रकम साधारण जगेडा कोषमा सारिएको छ।

१०.५ लघुवित्त विकास कोष:

संचालक समितिको निर्णय बमोजिम कर पछिको खुद नाफाबाट रु.२०,००,०००/- लघुवित्त विकास कोषमा सारिएको छ।

आ.व.२०६९/०७० देखि लघुवित्त विकास कोषमा रहेको रकम र यसबाट गरिएको लगानी समेत सेण्टरको वित्तीय विवरणमा समावेश गरिएको छ। यस कोषमा रहेको रकम तथा यसको उपयोग समेत देखिने विवरण तयार गरी वित्तीय विवरणमा छुट्टै संलग्न गरिएको छ। (संलग्न अनुसूची ४.२)

रुल माइक्रोफाइनान्स डेमलपमेण्ट सेण्टर लि.
लेखा सम्बन्धी टिप्पणीहरू
आर्थिक वर्ष २०७१/०७२ (सन २०१४/२०१५)

१. आ.व.२०७१/०७२ मा सेण्टरले ग्राहकमा पुनर्लगानी गर्नका लागि लघुवित्त संस्थाहरूलाई रु.२,९८,९८,००,०००/- ऋण लगानी गरी रु.१,८३,९९,९७,२५०/- ऋण असुल गरेको छ ।
२. सेण्टरले कुनै पनि प्रकारको निक्षेप स्वीकार गर्ने गरेको छैन ।
३. सेण्टरले लघुवित्त संस्थाहरूलाई प्रदान गर्ने ऋणका केही प्रकारहरूमा आ.व.२०७१/०७२ मा व्याजदर परिवर्तन गरेको छ । लघुवित्त ऋणको व्याजदर परिवर्तन गरी वार्षिक ६% बाट ७% कायम गरिएको छ । त्यसैगरी लघुउद्यम ऋणको व्याज ७% बाट बृद्धि गरी ८% को साथै सुविधा ऋण र विशेष ऋणको व्याजदर ८% बाट बृद्धि गरी ९% गरिएको छ त्यसैगरी कृषि ऋण, क्लिन इनर्जी ऋण, आवास ऋण, पशुपंक्षी ब्याबसाय ऋणमा समेत ७% बाट बृद्धि गरी ८% गरिएको छ । सामुदायिक पशु विकास आयोजना अन्तर्गतको ऋण, र बीज कोष ऋणमा भने क्रमशः ५.५% र २% यथावत कायम गरिएको छ ।
४. गत वर्ष सम्भावित दायित्व वापत देखाएको रु.२,६९,९३,००५/- यस वर्ष हिसाब मिलाउन गरियो भने यसै वर्ष ठूला करदाता कार्यालयबाट आ.व. २०६७/०६८ को कर लेखा परीक्षण गरि दाबी गरेको नपूग रकम रु. ६७,३५,९३८।९९ को थप सम्भावित दायित्वमा राखिएको छ । सोको लागि रकम रु.२९,९७,७९४।४७ सेण्टरले आन्तरिक राजश्व विभागमा धरौटी राखी राजश्व न्यायाधिकरणमा अपिल गरी निर्णयको प्रतिकामा रहेको छ ।
५. **अधिकेन्द्रीत विवरण**
सेण्टरको वासलात तथा वासलात बाहिरको सम्पत्ति तथा दायित्वमा उल्लेख गरिएका शिर्षकमा कुनै एक व्यक्ति, परिवार वा संस्थामा अधिकेन्द्रीत भएको छैन ।
६. **तरलता जोखिम सम्बन्धी विवरण**
नेपाल राष्ट्र बैंकको निर्देशन बमोजिम सेण्टरको सम्पत्ति तथा दायित्वलाई अवधिको आधारमा वर्गिकरण गरिएको छ, सोको विवरण अनुसूची १ मा संलग्न गरिएको छ ।
७. सेण्टरले सुरक्षण वापत आफ्नो सम्पत्ति धितो राखी कुनै पनि प्रकारको ऋण लिएको छैन ।
८. सेण्टरको गैर बैकिङ्ग सम्पत्ति रहेको छैन ।
९. सेण्टरको अधिकृत र जारी पूँजी क्रमशः रु.१,००,००,००,०००/- र रु.५७,२०,००,०००/- कायम रहेको छ । गत आ.व.मा जारी पूँजीको १० प्रतिशतले बोनस शेयर वितरण गर्दा शेयरको संख्यामा आउने भिन्नताको अंकलाई आगामी वर्षहरूमा जारी गरिने राईट तथा बोनस शेयरमा हिसाब मिलाउन गरिने छ । सेण्टरको संचालक समितिले आउदो साधारण सभाबाट अनुमोदन गर्ने गरी चुक्ता पूँजीको १० प्रतिशतले हुने रु.५,७२,००,०००/- बोनस शेयरको प्रस्ताव (शेयर प्रिमियमबाट) गरेको छ । साधारण सभाबाट अनुमोदन भए पश्चात चुक्ता पूँजी रु.६२,९२,००,०००/- हुनेछ ।
१०. सेण्टरको लिजहोल्ड सम्पत्ति रहेको छैन ।
११. **अन्य टिप्पणीहरू**
११.१ सेण्टरका कर्मचारीहरूको लागि घर कर्जाको व्यवस्था गरेकोले घर कर्जा कोषको व्यवस्था गरिएको छैन ।

- ११.२ आ.व.२०७१/०७२ मा सेण्टरले कर्मचारीहरुको संचित विदाको लागि थप रु.१२,८८,६४३।५० व्यवस्था गर्नुको साथै रु. १९,२३,९६५।५० भुक्तानी गरी २०७२ आषाढ मसान्तमा कुल व्यवस्था रु.४९,४१,४२३/- पुगेको छ ।
- ११.३ आ.व.२०७१/०७२ मा कर्मचारी उपदानको लागि थप रु.२४,९९,५८२/- व्यवस्था गर्नुको साथै सोही अवधीमा रु. ६७,९५,०१५/- भुक्तान गरी २०७२ आषाढ मसान्त सम्ममा कुल उपदान व्यवस्था रु.१,५८,११,०३४/- पुगेको छ (यसमा नागरिक लगानी कोषमा रहेको उपदान कोषबाट प्राप्त व्याज समेत समावेश रहेको छ) ।
- ११.४ सेण्टरको संचालक समितिले स्वीकृत गरेको कार्यविधि अनुसार संचालन हुने गरी स्थापित लघुवित्त विकास कोषमा खुद नाफाबाट केही रकम छुट्याईएको छ । आ.व.२०७१/०७२ को अन्तमा उक्त कोषको अन्तिम मौज्जात रु.२,७१,५८,४४६।३० रहेको छ ।
- ११.५ सेण्टरले विगत वर्षहरुको कर्जा नोक्सानी व्यवस्थाकोषबाट यस वर्ष फिर्ता गरेको रकम रु. ८,७१,२६,४८७।५० मध्ये रु. २,६७,५७,२५४।४० कर बापतको रकम कट्टी गरी बाँकि रकम रु. ६,०३,६९,२३३।१० मात्रको विशेष जगेडा कोष खडा गरिएको छ ।
- ११.६ नेपाल राष्ट्र बैंक, सेण्टर र भूपू. प्रमुख कार्यकारी अधिकृत श्री शंकरमान श्रेष्ठ बिच पुनरावेदन अदालतमा रहेको मुद्दाको फैसला सेण्टरको पक्षमा नरहेपछि सेण्टरको संचालक समितिको २५९ औं बैठकले निजको सेवा निवृत्तभरणको रोक राखेको रकम मध्ये विवाद रहित रकम भुक्तानी दिने र विवादित रकमको लागि सर्वोच्च अदालतमा मुद्दा दर्ता गर्ने निणयानुसार मिति २०७१।११।२७ मा विवादित रकम रु. १३,९८,७२०/- कट्टी गरि बाँकि रकम भुक्तान गरियो । उक्त रकममा विगत वर्षको रु. १३,९२,०२०/- करकट्टी पश्चातको र आ.व. २०७१।०७२ को रु. ६,७००/-कर कट्टी अगाडीको रहेको छ ।

११.७ स्थगन कर

आ.व.२०६५/०६६ देखि सम्पत्ति/दायित्वमा स्थगन करको व्यवस्था गरिएको छ । आ.व.२०७१/०७२ मा लेखागत आय र करयोग्य आयको अस्थायी फरक रु. १,१४,२४,५१३।१४ रहेको छ । स्थगन कर हिसाब गर्दा ३०% ले गरिएको छ जुन रु. ३४,२७,३५३।९४ हुन आउँछ । अघिल्लो आ.व.२०७०/०७१ बाट ल्याइएको स्थगन कर रु.५७,६१,५११।२२ रहेको छ । यसबाट खुद घटेको रकम रु.२३,३४,१५७।२८ स्थगन कर जगेडामा सारी नाफा नोक्सान हिसाबलाई डेविट गरिएको छ, यसबाट स्थगन कर जगेडा रु. ३४,२७,३५३।९४ हुन गएको छ । अस्थायी फरकको विवरण निम्नानुसार रहेको छ:

रकम रु.मा

	वित्तीय आधार	कर आधार	अस्थायी फरक	हटाइएको	स्थगनकर (सम्पत्ति/दायित्व)
कुल सम्पत्ति	५,८४,५३,०२,५९७/-	५,८४,५७,१६,४२७।८७	(५,२८,६६।४)	(१,५८,५१।९९)
कुल दायित्व	५,८४,५३,०२,५९७/-	५,८३,३८,८३,३७०।५०	१,१४,१९,२२६।५०	३४,२५,७६७।९५
जम्मा			१,१४,२४,५१३।१४		३४,२७,३५३।९४

११.८ घुम्टि कोषहरु

एशियाली विकास बैंकबाट प्राप्त घुम्टि कोष रु.१,२४,६९,८६,५५२।५१ विदेशी बैंकबाट प्राप्त ऋणको रुपमा देखाइएको छ भने सेण्टरबाट संचालन भएका निम्न आयोजनाको लागि नेपाल सरकारबाट प्राप्त रकम रु.११,८६,३२,०००/- व्याज लाग्ने घुम्टिकोषको रुपमा देखाइएको छ ।

- ११.८.१ **ग्रामीण लघुवित्त आयोजना** : एशियाली विकास बैंकबाट ऋणको रुपमा प्राप्त रु.१,२३,७०,५०,५०३।८४ मध्ये सोको ७ किस्ता तिरे पछि बाँकी रहेको रु.८०,४०,८२,८२७।५१ लाई र नेपाल सरकारबाट प्राप्त रु.११,८६,३२,०००/- लाई क्रमशः ADB/RMP / Gov/N को व्याज लाग्ने घुम्टिकोषमा देखाइएको छ ।

११.८.२ सामुदायिक पशु विकास आयोजना : एशियाली विकास बैंकबाट ऋणको रुपमा प्राप्त रु.४४,२९,०३,७२५/- लाई ADB/CLDP अन्तर्गत व्याज लाग्ने घुम्तिकोषमा देखाइएको छ । यस ऋणको भुक्तानी शुरु भएको छैन ।

११.८.३ ग्रामीण लघुवित्त विकास कोषको व्याज हिसाब गर्दा सहायक ऋण तथा अनुदान सम्भौताको दफा.२.०८ बमोजिम गरिएको छ । एक वर्ष वा एक महिना भन्दा कम अवधिको लागि व्याज हिसाब गर्दा क्रमशः एक वर्षको लागि ३६० दिन र एक महिनाको लागि ३० दिन मानी हिसाब गरिएको छ । तर सेण्टरले लगानी गर्ने ऋणमा भने एक वर्षको ३६५ दिन मानी व्याज हिसाब गर्ने गरिएको छ ।

११.९ संचालनको लागि अनुदान

सेण्टरले युवा पहुँच आयोजना र सामुदायिक सिंचाई आयोजनाको लागि विभिन्न सम्भौता अन्तर्गत निम्नानुसारको अनुदान रकम प्राप्त गरेको छ :

११.९.१ युवा पहुँच आयोजना : “नेपालमा प्राविधिक शिक्षा तालिम प्रदायक तथा लघुवित्त संस्थाहरुको क्षमता अभिवृद्धि गरी बेरोजगारी निवारण गर्ने ” आयोजनाको लागि प्लानेट फाइनान्ससंग साभेदारी सम्भौता गरेको छ । आयोजनाको प्रशासनिक खर्चको लागि प्राप्त हुन बाँकी रकम रु.३३,९३३८२ युवा पहुँच आयोजना अन्तर्गत अन्य सम्पत्तिमा देखाइएको छ । यो रकम अर्को किस्ता प्राप्त भएपछि मिलान गरिने छ ।

११.९.२ सामुदायिक सिंचाई आयोजना : “सामुदायिक सिंचाई आयोजना अन्तर्गत लघुवित्त तालिम” नामक आयोजनाको लागि सेण्टरको नेपाल सरकारसंग सहायक आयोजना सम्भौता भएको छ । आ.व.२०६९/०७० मा सामुदायिक सिंचाई आयोजनाको इम्प्रेष्ट कोष हिसाबमा अनुदान रकम रु.९९,५४,०००/- (अमेरिकी डलर १,२०,०००) प्राप्त भएको छ । इम्प्रेष्ट कोषको शुरुको मौज्दात रु.९९,८९,४२७५८ रहेको छ । यस आ.व.मा थप रु. ३०,८०,९९३४५ थप शोधभर्ना प्राप्त भै जम्मा इम्प्रेष्ट कोष रु. १,२२,६९,५४११०३ हुन आएको छ जसमध्ये रु.२६,९७,२३३६७ आयोजना कार्यान्वयनको लागि खर्च भएको छ । बाँकी रहको मौज्दात रु.९६,५२,३०७३६ सामुदायिक सिंचाई आयोजनाको इम्प्रेष्ट कोष हिसाबमा देखाइएको छ ।

११.१० नेपाल राष्ट्र बैंकको निर्देशन बमोजिम निम्न रकमहरु पूँजीगत जगेडा कोषमा सारिएको छ र यो रकम लघुवित्त संस्थाहरुलाई पुनर्लगानी गर्नको लागि प्रयोग गरिने छ :

११.१०.१ ग्रामीण लघुवित्त आयोजना अन्तर्गत नेपाल सरकारबाट अनुदानको रुपमा प्राप्त ग्रामीण लघुवित्त विकास कोषको रकम रु.२६,९९,९५,९००/- रहेको छ ।

११.१०.२ गरिवी न्यूनीकरणको लागि जापानी कोषबाट “विपन्न जल उपभोक्ता संघको उत्पादकत्व बृद्धिमा सहयोग” आयोजना अन्तर्गत विपन्न परिवारलाई पुनर्लगानी गर्न प्राप्त भएको रकम रु.२,९९,९०,०००/- रहेको छ ।

११.१०.३ पहाडी तथा हिमाली जिल्लाहरुमा काम गर्ने लघुवित्त संस्थाहरुलाई सहूलियत दरमा ऋण प्रदान गर्न Aus AID आयोजना अन्तर्गत प्राप्त भएको रकम रु.६६,००,०००/-रहेको छ ।

११.११ शेयरधनीहरुलाई नगद लाभांश वितरण गर्न रु.९,३३,५०,४००/- (रु.५७ करोड २० लाखको १६.३२%) नाफाबाट र बोनस शेयर रु. ५,७२,००,०००/- (रु.५७ करोड २० लाखको १०%) शेयर प्रिमियमबाट प्रस्ताव गरिएको छ ।

१२ आन्तरिक राजश्व कार्यालय क्षेत्र नं १ बाट सेण्टरको आ.व.२०६३/०६४ देखी आ.व.२०६५/०६६ सम्मको कर लेखापरीक्षण गरी दाबी गरेको कर रकममा अधिकार सम्पन्न कर फछ्यौट आयोगबाट संभौता गरी रु. १,४९,००,०००/- भुक्तानी गरी यस वर्षको आय कर खर्च देखाइएको छ ।

१३. सेण्टरको एजेन्सी मौज्दात रहेको छैन ।

रुमल माइक्रोफाइनान्स डेभलपमेण्ट सेण्टर लिमिटेड
संरचनागत तरलता (Structural Liquidity) विवरण तालिका
२०७२ साल आषाढ मसान्तको (July 16, 2015)

(रु. हजारमा)

क्र.सं.	बिबरण	१-९० दिन	९१-१८० दिन	१८१-२७० दिन	२७१-३६५ दिन	१ वर्ष भन्दा बढी	कुल रकम
१	नगद मौज्जात	७.०७	-	-	-	-	७.०७
२	बैंक तथा वित्तीय संस्थामा रहेको मौज्जात	७६०,६०१.५४	३५०,०००.००	५३१,१००.००	१०,०००.००	३८,३०८.११	१,६९०,००९.६५
३	विदेशी बैंकमा गरेको लगानी	-	-	-	-	-	-
४	मागोको बखत प्राप्त हुने रकम	-	-	-	-	-	-
५	सरकारी सुरक्षण पत्र	-	-	-	-	-	-
६	नेपाल राष्ट्र बैंकको ऋण पत्र	-	-	-	-	-	-
७	अन्तर बैंक तथा वित्तीय संस्था कर्जा	-	-	-	-	-	-
८	कर्जा सापटी	५६७,२०९.५०	५९७,६९८.००	५१९,९८५.५०	४९७,८२८.००	१,८७२,०९८.००	४,०५४,८१९.००
९	तित्तु पर्ने ब्याज रकम	९,५८०.८०	-	-	-	-	९,५८०.८०
१०	रिभर्स रिपो	-	-	-	-	-	-
११	प्रतिबद्धता अन्तर्गत अन्य सैस्थाहरुबाट प्राप्त हुने	-	-	-	-	-	-
१२	क्र.सं २०,२१ र २२ का सुविधाहरुको भुक्तानी	-	-	-	-	-	-
१३	अन्य	१४,२४६.७२	५६,१७४.२७	५६.५६	५६.५७	६०,९००.१५	१३१,४३४.२७
	जम्मा सम्पत्ती (क)	१,३५१,६४५.६३	१,००३,८७२.२७	१,०५१,१४२.०६	५०७,८८४.५७	१,९७१,३०६.२६	५,८८५,८५०.७९
	दायित्व						
१४	चलित निक्षेप	-	-	-	-	-	-
१५	बचत निक्षेप	-	-	-	-	-	-
१६	मुहती निक्षेप	-	-	-	-	-	-
१७	ऋणपत्रहरु	-	-	-	-	-	-

(रु. हजारमा)

क्र.सं.	बिबरण	१-९० दिन	९१-१८० दिन	१८१-२७० दिन	२७१-३६५ दिन	१ वर्ष भन्दा बढी	कुल रकम
१८	सापटी	५५१,४१६.६६	३३४,२४७.५२	८०७,४१६.६६	८४३,३४८.८५	१,३७०,४५६.८४	३,९०६,८८६.५३
	क) मागरअल्प सुचना						
	ख) अन्तर बैकरवित्तीय संस्था	५५१,४१६.६६	२५०,२४९.९९	८०७,४१६.६६	७५९,३५१.३२	१,७२,८३३.३४	२,५४१,२६७.९७
	ग) पुनरकर्जा						
	घ) अन्य	-	८३,९९७.५३	-	८३,९९७.५३	१,१९७,६२३.५०	१,३६५,६१८.५६
१९	अन्य दायित्व तथा व्यवस्थाहरु :	४,२१५.१८	२०७,४८१.५२	६८.००	६८.००	८१,४६०.९३	२९३,२९३.६३
	क) सण्डी क्रेडिटर्स	२,७६७.०१	-	-	-	-	२,७६७.०१
	ख) भुक्तानी दिनु पर्ने विलहरु						
	ग) भुक्तानी दिनु पर्ने ब्याज	१,३४८.९६	-	-	-	-	१,३४८.९६
	घ) व्यवस्थाहरु	३१.१२	११४,०६३.१२	-	-	६१,३००.६४	१७५,३९४.८८
	ङ) अन्य	६८.०९	९३,४१८.४०	६८.००	६८.००	२०,१६०.२९	११३,७८२.७८
२०	प्रतिवद्धता अन्तर्गत अन्य सैस्थाहरुलाई दिनु पर्ने						
२१	उपभोग भै नसकेका स्वीकृत सुविधाहरु						
२२	कर्जा सुविधाको पत्ररयारेण्टी						
२३	रिपो						
२४	क्र.सं ११ अन्तर्गतको सुविधाहरुको भुक्तानी						
२५	अन्य						
	जम्मा दायित्व (ख)	५५५,६३१.८४	५४१,७२९.०४	८०७,४८४.६६	८४३,४१६.८५	३,१३७,५८८.४०	५,८८५,८५०.७९
	खुद वित्तीय सम्पती (क-ख)	७९६,०१३.७९	४६२,१४३.२३	२४३,६५७.४०	(३३५,५३२.२८)	(१,१६६,२८२.१४)	-
	सचित्त खुद सम्पती	७९६,०१३.७९	१,२५८,१५७.०२	१,५०१,८१४.४२	१,१६६,२८२.१४	-	-

रुमल माइक्रोफाइनान्स डेभलपमेण्ट सेण्टर लिमिटेड
संस्थापक/संस्थापक समूहका शेयरधनीले आफ्नो स्वामित्वमा रहेको शेयर
अन्य बैंक तथा वितीय संस्थामा धितो राखी कर्जा लिएको विवरण
२०७२ साल आषाढ मसान्तको (July 16, 2015)

क्र.सं	संस्थापक/संस्थापक समूह अन्तर्गत पर्ने शेयरधनीको नाम	संस्थापकको स्वामित्वमा कायम रहेको शेयर		कर्जा विवरण			कैफियत
		कूल कित्ता संख्या	कूल चुक्ता पूँजीको प्रतिशत	कर्जा लिएको अन्य बैंक/ वितीय संस्थाको नाम	कर्जा रकम	धितोमा रहेको शेयर कित्ता संख्या	
१							
२							
३							
	जम्मा						

रुल माइक्रोफाइनान्स डेभलपमेण्ट सेण्टर लिमिटेड
आ.व. २०७१।०७२ को लेखा परिक्षण भएको र लेखा परिक्षण नभएको
वित्तीय विवरणको तुलनात्मक विवरण

(रु. ००० मा)

क.सं.	विवरण	लेखा परिक्षण नभएको	लेखा परिक्षण भएको	फरक		फरक पर्नाको कारण
				रकममा	प्रतिशतमा	
१.	पूँजी तथा दायित्वहरु	५,८४५,३४२	५,८४५,३०२	(४०)	-	
१.१	जारी पूँजी	६२९,२००	६२९,२००	-	-	
१.२	जगेडा तथा बचतहरु (Reserve and Surplus)	१,०५६,५१५	१,०५६,४७१	(४४)	-	नाफामा भएको परिवर्तन
१.३	ऋणपत्र तथा वण्ड			-	-	
१.४	सापटी	३,९०६,८८७	३,९०६,८८७	-	-	
१.५	निक्षेप			-	-	
	क) सदस्य			-	-	
	ख) सर्व साधारण			-	-	
१.६	आयकर दायित्व	८५,३१०	८५,३१९	९	-	कर्मचारी उपदान र बोनसमा भएका परिवर्तन
१.७	अन्य दायित्वहरु	१६७,४३०	१६७,४२५	(५)	-	कर्मचारी उपदान र बोनसमा भएका परिवर्तन
२	जम्मा सम्पत्ति (२.१ देखि २.७)	५,८४५,३४२	५,८४५,३०२	(४०)	-	
२.१	नगद तथा बैंक मौज्जात	३८०,४६२	३८०,४६२	-	-	
२.२	माग तथा अल्प सुचनामा प्राप्त हुने रकम			-	-	
२.३	लगानी	१,३५७,०९४	१,३५७,०५४	(४०)	-	
२.४	कर्जा तथा सापटी	४,०१४,२७१	४,०१४,२७१	-	-	
२.५	स्थिर सम्पत्ति	१,८८७	१,८८७	-	-	
२.६	गैह्र बैकिङ्ग सम्पत्ति			-	-	
२.७	अन्य सम्पत्ति	९१,६२८	९१,६२८	-	-	
३	नाफा नोक्सान हिसाब		-	-	-	
३.१	ब्याज आम्दानी	३३३,५४४	३३३,५४४	-	-	
३.२	ब्याज खर्च	७६,४१७	७६,४१७	-	-	
क.	खुद ब्याज आम्दानी (३.१-३.२)	२५७,१२७	२५७,१२७	-	-	
३.३	शूल्क कमिशन तथा छुट		-	-	-	
३.४	अन्य सञ्चालन आम्दानी	१३,२३१	१३,२३१	-	-	
३.५	बैदेशिक विनिमय फाईदा र नोक्सान (Net)	-	-	-	-	
ख.	जम्मा सञ्चालन आम्दानी (क+३.३+३.४+३.५)	२७०,३५८	२७०,३५८	-	-	
३.६	कर्मचारी खर्च	२०,४६९	२०,५०८	३९	-	कर्मचारी उपदान खर्चमा भएको परिवर्तन
३.७	अन्य सञ्चालन खर्च	९,६३७	९,६३७	-	-	

क.सं.	विवरण	लेखा परिक्षण नभएको	लेखा परिक्षण भएको	फरक		फरक पर्नाको कारण
				रकममा	प्रतिशतमा	
ग.	सम्भावित नोक्सानी ब्यवस्था अधिको सञ्चालन मुनाफा (ख-३.६-३.७)	२४०,२५२	२४०,२९३	(३९)	-	
३.८	सम्भावित नोक्सानी ब्यवस्था	९९,५०६	९९,५०६	-	-	
घ.	सञ्चालन मुनाफा (ग-३.८)	२२८,७४६	२२८,७०७	(३९)	-	
३.९	गैर सञ्चालन आम्दानी/खर्च (खुद)	३५६	३५६	-	-	
३.१०	सम्भावित नोक्सानी ब्यवस्थाबाट फिर्ता	८७,९२६	८७,९२६	-	-	
ङ.	नियमित कारोवारबाट भएको मुनाफा (घ+३.९+३.१०)	३९६,२२८	३९६,९८९	(३९)	-	
३.११	असामान्य कारोवारहरुबाट भएको आम्दानी/खर्च(खुद)		-	-	-	
च.	कर्मचारी बोनस र कर अगाडीको मुनाफा (ङ.+३.११)	३९६,२२८	३९६,९८९	(३९)	-	
३.१२	कर्मचारी बोनस ब्यवस्था	२८,७४८	२८,७४४	(४)	-	नाफामा भएको परिवर्तन
३.१३	आयकर दायित्व ब्यवस्था	८७,६६४	८७,६७३	९	-	नाफामा भएको परिवर्तन
छ.	खुद नाफा/नोक्सान (च-३.१२-३.१३)	९९९,८९६	९९९,७७२	(४४)	-	

रुल माइक्रोफाइनांस डेभलपमेण्ट सेण्टर लिमिटेड
आ. व. २०७१।७२
कर लेखापरीक्षण रिपपणी

स्थिर सम्पत्तिको हास खर्च विवरण :

अनुसूची ३.१

विवरण	क वर्ग जग्गा, भवन	ख वर्ग कार्यालय उपकरण, फर्निचर र अन्य	ग वर्ग सवारी साधन	घ वर्ग अन्य	जम्मा रकम
आ.व. २०७०/७१ को बांकी मौज्जात		८९,६८२.७३	५१६.९५	१७,९४७.६२	१०८,१४७.३०
गत वर्ष अमान्य गरिएको रकम	-	-	-	-	-
२०७१ पौष मसान्तसम्म थप	-	६६,६१६.६५	-	-	६६,६१६.६५
२०७१ माघ देखि चैत्रसम्म थप	-	-	-	११,६४०.००	११,६४०.००
२०७२ वैशाख देखि आषाढसम्म थप	-	४०,७७०.४०	-	-	४०,७७०.४०
२०७१/०७२ मा बिक्री वा राइट अफ	-	-	-	२,५६२.००	२,५६२.००
जम्मा	-	१९७,०६९.७८	५१६.९५	२७,०२५.६२	२२४,६१२.३५
हास खर्च प्रतिशत :		२५%	२०%	१५%	
यस वर्ष माग भएको हास खर्च		४२,४७२.३८	१०३.३९	३,४७१.८४	४६,०४७.६१
आगामी वर्षको लागि जम्मा हास आधार रकम		१५४,५९७.४०	४१३.५६	२३,५५३.७८	१७८,५६४.७४
नाफा नोक्सान अनुसार हास खर्च		४१,७३८.७७		५,०००.४१	४६,७३९.१८

(६९१.५७)

मर्मत खर्च विवरण :

विवरण	हास आधार रकम	७ प्रतिशतले हुने खर्च	यस वर्षको खर्च	दाबी गरिएको खर्च	कर प्रयोजनमा अमान्य खर्च
क वर्ग जग्गा, भवन					
ख वर्ग कार्यालय उपकरण, फर्निचर र अन्य	१६९,८८९.५१	११,८९२.२७	-	-	-
ग वर्ग सवारी साधन	५१६.९५	३६.१९	-	-	-
३ वर्ग अन्य	२३,१४५.६२	१,६२०.१९	-	-	-
ड वर्ग			-	-	-
जम्मा	१९३,५५२.०९	१३,५४८.६५	-	-	-

नोट: मर्मत खर्च अनुदान शिर्षकमा देखाइएको छ ।

रुइल माइक्रोफाइनांस डेभलपमेण्ट सेण्टर लिमिटेड

आ. व. २०७१।७२

कर लेखापरीक्षण रिपपणी

अनुदान अन्तर्गत स्थिर सम्पत्तिको हास खर्च विवरण :

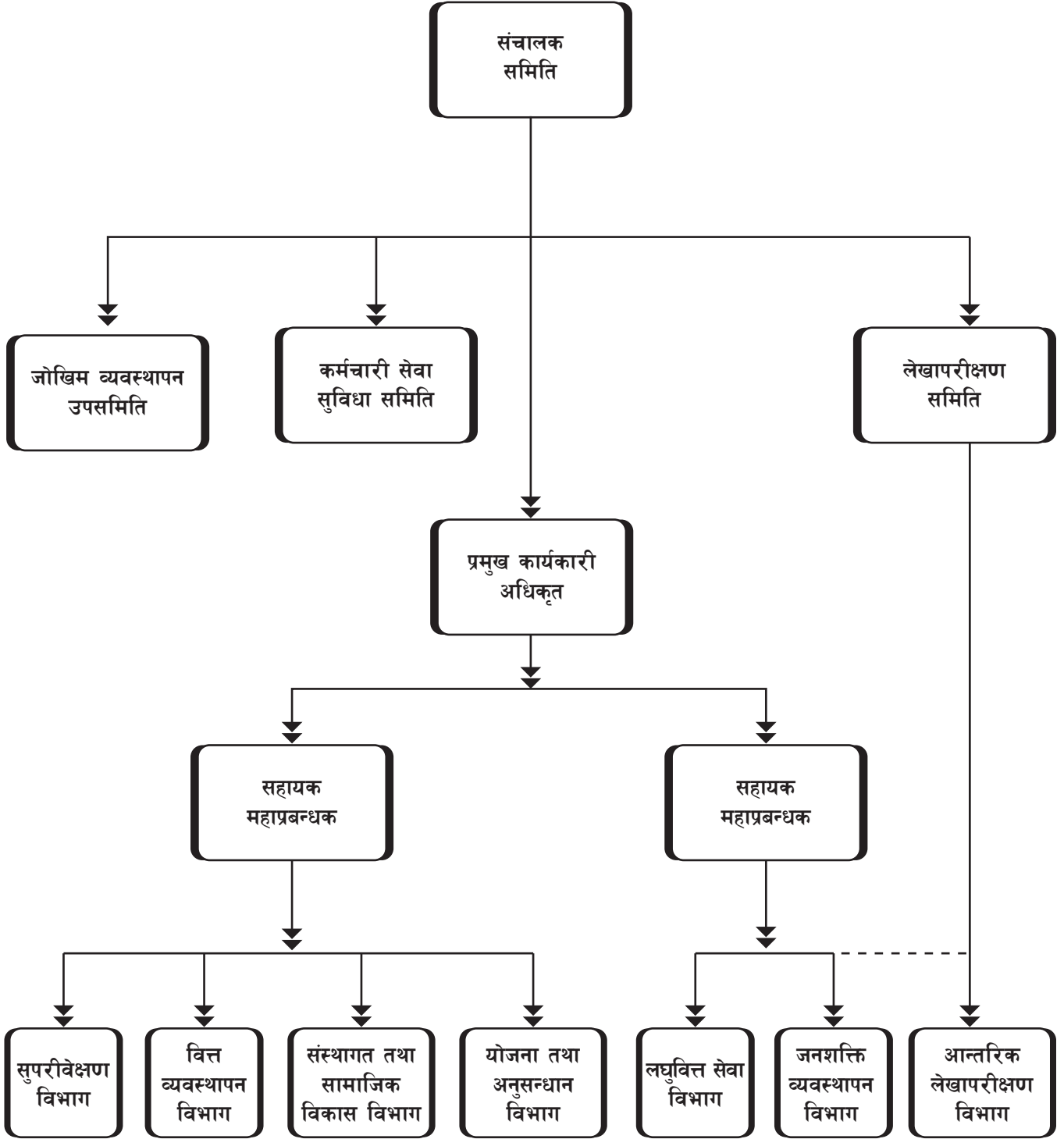
अनुसूची ३.२

विवरण	क वर्ग जग्गा, भवन	ख वर्ग कार्यालय उपकरण, फर्निचर र अन्य	ग वर्ग सवारी साधन	घ वर्ग अन्य	जम्मा रकम
आ. व. २०७०/७१ को बाँकी मौज्जात गत वर्ष अमान्य गरिएको मर्मत तथा सुधार खर्च		१,६०५,०६५.११	४३७,१९८.८५	१०५,९१३.१२	२,१४८,१७७.०८
२०७१ पौष मसान्तसम्म थप		२०२,२९०.००		-	२०२,२९०.००
२०७१ माघ देखि चैत्रसम्म थप		-		-	-
२०७२ वैशाख देखि आषाढसम्म थप		२०३,४८४.२५			२०३,४८४.२५
२०७१/०७२ मा विक्री वा राइट अफ		२,९३७.००			
जम्मा		२,००७,९०२.३६	४३७,१९८.८५	१०५,९१३.१२	२,५५१,०१४.३३
हास खर्च प्रतिशत :		२५%	२०%	१५%	
यस वर्ष माग भएको हास खर्च		४६८,०६१.५५	८७,४३९.७७	१५,८८६.९७	५७१,३८८.२९
आगामी वर्षको लागि जम्मा हास आधार रकम		१,५३९,८४०.८१	४९२,७४७.६६	९०,०२६.१६	२,१२२,६१४.६३
अनुदान स्थिर सम्पत्ति अनुसार हास खर्च		४८५,९५७.६४	३३,८०१.३८	८,९२८.८५	५२८,६८७.८७

मर्मत तथा सुधार खर्च विवरण :

विवरण	हास आधार रकम	७ प्रतिशतले हुने खर्च	यस वर्षको खर्च	दाबी गरिएको खर्च	कर प्रयोजनमा अमान्य खर्च
क वर्ग जग्गा, भवन					
ख वर्ग कार्यालय उपकरण, फर्निचर र अन्य	१,८७२,२४६.१९	१३१,०५७.२३	१२३,८३२.५०	१२३,८३२.५०	
ग वर्ग सवारी साधन	४३७,१९८.८५	३०,६०३.९२	१७३,५९२.५०	३०,६०३.९२	१४२,९८८.५८
घ वर्ग अन्य	१०५,९१३.१२	७,४१३.९२	-	-	
ङ वर्ग					
जम्मा	२,४१५,३५८.१७	१६९,०७५.०७	२९७,४२५.००	१५४,४३६.४२	१४२,९८८.५८

रुरल माइक्रोफाइनान्स डेभलपमेण्ट सेण्टर लि. को संरगठनात्मक ढाँचा



रुरल माइक्रोफाइनान्स डेभलपमेण्ट सेण्टर लि. को प्रवन्धपत्रमा संशोधन गर्ने बारेको विशेष प्रस्ताव :

क्र.सं.	दफा / उपदफा / खण्ड	हालको व्यवस्था	संशोधनको प्रस्ताव	संशोधन गर्नुपर्ने कारण
१.	दफा ५ को खण्ड (ख)	सेण्टरको जारी पूँजी रु. ५७,२०,००,०००।- (अक्षरेपि सन्ताउन करोड बीस लाख) हुनेछ ।	सेण्टरको जारी पूँजी रु. ६२,९२,००,०००।- (अक्षरेपि बैसठ्ठी करोड बयानब्बे लाख) हुनेछ ।	संचालक समितिले प्रस्ताव गरे बमोजिम १० प्रतिशतका दरले बोनस सेयर वितरण गर्दा सोही हदसम्म जारी पूँजी बृद्धि गर्नु पर्ने भएकोले ।
२.	दफा ५ को खण्ड (ग)	सेण्टरको चुक्ता पूँजी रु. ५७,२०,००,०००।- (अक्षरेपि सन्ताउन करोड बीस लाख) हुनेछ ।	सेण्टरको चुक्ता पूँजी रु. ६२,९२,००,०००।- (अक्षरेपि बैसठ्ठी करोड बयानब्बे लाख) हुनेछ ।	संचालक समितिले प्रस्ताव गरे बमोजिम १० प्रतिशतका दरले बोनस सेयर वितरण गर्दा सोही हदसम्म चुक्ता पूँजी बृद्धि गर्नु पर्ने भएकोले ।

रुरल माइक्रोफाइनान्स डेभलपमेण्ट सेण्टर लि. को नियमावलीमा संशोधन गर्ने बारेको विशेष प्रस्ताव :

क्र. सं.	नियम / उपनियम / खण्ड	हालको व्यवस्था	संशोधनको प्रस्ताव	संशोधन गर्नुपर्ने कारण
१.	नियम २९ को उपनियम (१) को खण्ड (ग)	सेण्टरको कामको सिलसिलामा संचालकलाई प्रदान गरिने दैनिक तथा भ्रमण भत्ता साधारण सभाले निर्णय गरे अनुसार हुनेछ ।	<p>सेण्टरको कामको सिलसिलामा संचालकलाई प्रदान गरिने दैनिक तथा भ्रमण भत्ता निम्नानुसार हुनेछ :</p> <p>अ) नेपाल भित्र भ्रमण गर्दा बील अनुसारको वास्तविक खर्च मात्र दिइने छ ।</p> <p>आ) नेपाल बाहिर भ्रमण गर्दा पाउने दैनिक भ्रमण भत्ता <u>भारतमा</u></p> <p>“क” वर्गका शहरहरुमा खान भा.रु. ४०००, बस्ने वास्तविक खर्च र विविध खर्च भा.रु. ८००</p> <p>“ख” वर्गका शहरहरुमा खान भा.रु. ३०००, बस्ने वास्तविक खर्च र विविध खर्च भा.रु. ६००</p> <p>“क” वर्गमा दिल्ली, मुम्बई, चेन्नई, कलकत्ता शहरहरु</p> <p>“ख” वर्गमा अन्य शहर तथा ठाउँहरु</p> <p><u>भारत बाहेक अन्य मुलुकहरु</u></p> <p>“क” मुलुकहरुमा खान यू.एस.डलर १००, बस्ने वास्तविक खर्च र विविध खर्च यू.एस.डलर ५०</p> <p>“ख” मुलुकहरुमा खान यू.एस.डलर ८०, बस्ने वास्तविक खर्च र विविध खर्च यू.एस.डलर ४०</p> <p>“क” मुलुकहरुमा उत्तर अमेरीका (संयुक्त राज्य अमेरीका, क्यानाडा) दक्षिण अमेरीका, जापान, अध्य अमेरीका, अष्ट्रेलिया, युरोप, न्यूजिल्याण्ड, अफ्रिका, पश्चिम खाडी क्षेत्रका र मध्य पूर्वमा परेका देशहरु</p> <p>“ख” मुलुकहरुमा क मुलुकमा नपरेका र भारत बाहेक सबै देशहरु</p> <p>इ) भ्रमण गर्दा प्रयोग गरिने यातायात साधनको वास्तविक खर्च भुक्तानी दिइने छ ।</p> <p>ई) नेपाल बाहिर भ्रमण गर्दा फर्केको दिनको खाना र विविध खर्चको आधा रकम मात्र दिइने छ ।</p> <p>उ) नेपाल बाहिर भारतमा भ्रमण गर्दा भैपरि खर्च बापत भा.रु. ८००० बराबरको रकम भैपरि खर्च दिइने छ । उत्तर अमेरीका, दक्षिण अमेरीका, मध्य अमेरीकाका देशहरु, अष्ट्रेलिया, जापान र युरोपका देशहरुमा भ्रमण गर्दा यू.एस. डलर ३५० र अन्य मुलुकहरुमा भ्रमण गर्दा यू.एस. डलर ३०० भैपरि खर्च दिइने छ । यसको अलावा एअरपोर्ट ट्याक्स, पासपोर्ट शुल्क, भिसाको खर्च र स्थानीय यातायात खर्च वास्तविक खर्चको आधारमा भुक्तानी दिइने छ ।</p>	नेपाल राष्ट्र बैंकले लघुवित्त वित्तीय संस्थाहरुलाई जारी गरिएको निर्देशन अनुसार हाल भएको व्यवस्थालाई नै नियमावलीमा उल्लेख गर्नुपर्ने भएको र समयानुकूल वृद्धि गर्नुपर्ने भएकोले ।



नेपाल राष्ट्र बैंक

लघुवित्त प्रवर्द्धन तथा सुपरिवेक्षण विभाग



केन्द्रीय कार्यालय
वालुवाटार, काठमाडौं
फोन: ४१२८२३
फ्याक्स नं. ४४१२२२४
E-mail : mfd@nrb.org.np
Web site : www.nrb.org.np
टेलेक्स : २२०७ रावा एनपी
पोष्टवक्स : ७३

पत्र संख्या ल.वि.प्र.सु.वि.गैर-स्थलगत ३/१/०७२/७३ चयन: १२६३

मिति: २०७२/०८/२९

श्री रुरल माइक्रोफाइनान्स डेभलपमेण्ट सेण्टर लिमिटेड
पुतलीसडक, काठमाडौं ।

विषय: वार्षिक वित्तीय विवरणहरु प्रकाशित गर्ने स्वीकृति सम्बन्धमा ।

महाशय,

त्यस संस्थाले पेश गरेको आर्थिक वर्ष २०७१/७२ को लेखापरीक्षण भएको वासलात, नाफा नोक्सान हिसाव, सोसँग सम्बन्धित अनुसूचीहरु, लेखापरीक्षकको प्रतिवेदन, लङ्गफर्म अडिट रिपोर्ट समेतका आधारमा गैर-स्थलगत सुपरिवेक्षण गर्दा देखिएका कैफियतहरुका सम्बन्धमा देहाय बमोजिमका निर्देशनहरु दिईएको छ ।

१. कुल आम्दानीमा कर्जा नोक्सानी व्यवस्थाबाट फिर्ता र मुद्दती निक्षेप/कल खाताबाट प्राप्त आम्दानीको अंश ४३.८ प्रतिशत भन्दा बढी रहेको सन्दर्भमा संस्थाले आफ्नो उद्देश्य अनुरूपको कारोवार विस्तार गरी संचालन आम्दानी बढाउने तर्फ ध्यान दिनु हुन ।
२. कर्जा नोक्सानी व्यवस्थाबाट फिर्ता गरेको रकम प्राथमिक पुँजीमा समावेश गरेकोले सो रकम उक्त शीर्षकबाट हटाई वित्तीय विवरण प्रकाशित गर्नु हुन ।
३. बाह्य लेखापरीक्षकले औल्याएका अन्य कैफियतहरु पुनः नदोहोरीने गरी सुधार गर्नु हुन ।

उपर्युक्त निर्देशनहरु शेरधनीहरुको जानकारीका लागि वार्षिक प्रतिवेदनको छुट्टै पानामा प्रकाशित गर्ने गरी आर्थिक वर्ष २०७१/७२ को वार्षिक साधारणसभा प्रयोजनको लागि वित्तीय विवरण प्रकाशित गर्न तथा संस्थाले प्रस्ताव गरेको २०७२ असार मसान्तको चुक्ता पुँजी रु. ५७ करोड २० लाखको १० प्रतिशतले हुने रकम रु. ५,७२,००,०००/- बराबरको बोनश शेयर, सो चुक्ता पुँजीको १६.३२ प्रतिशतले हुने रकम रु. ९,३३,५०,४००/- नगद लाभांश (बोनश शेयर तथा नगद लाभांशमा लाग्ने कर प्रयोजनका लागि समेत) गरी कुल रु. १५,०५,५०,४००/- संस्थाको प्रबन्धपत्र तथा नियमावलीमा चुक्ता पुँजी संशोधन गरे पश्चात नियमानुसार वितरण गर्ने गरी स्वीकृति प्रदान गरिएको व्यहोरा निर्णयानुसार जानकारी गराउँदछु ।

बोधार्थ:

नेपाल राष्ट्र बैंक

बैंक तथा वित्तीय संस्था नियमन विभाग ।

भवदीय,

(बीर बहादुर के.सी.)

सहायक निर्देशक

कार्यकारीणी समूह



श्री ज्योतिचन्द्र ओभा
प्रमुख कार्यकारी अधिकृत



श्री राम दयाल राजवंशी
सहायक महाप्रबन्धक



श्री तिर्थ रत्न कोनाजो
सहायक महाप्रबन्धक



श्री पृथ बहादुर थापा
प्रबन्धक



श्री अन्नपूर्ण श्रेष्ठ
प्रबन्धक



श्री रुप बहादुर खड्का
प्रबन्धक

१७^{औं} वार्षिक
प्रतिवेदन
२०७१/७२



रुरल माइक्रोफाइनान्स डेभलपमेण्ट सेण्टर लि.

पो.व.नं. २०७८९, पुतलीसडक, काठमाडौं

फोन : ४२६८०१९, ४२६८०२०, फ्याक्स : ४२४७७०२

E-mail: rmdc@wlink.com.np, Website: www.rmdcnepal.com